

# ด่วนที่สุด

ที่ อต ๐๐๒๓.๑๐/ว ๒๕๖๕



ที่ว่าการอำเภอท่าปลา

ถนนเทศบาล ๔-๑ อต ๕๓๑๕๐

๒ สิงหาคม ๒๕๖๕

เรื่อง สนับสนุนการดำเนินการตามแนวทางบ้านมั่นคง และสำรวจข้อมูลผู้เดือดร้อนด้านที่อยู่อาศัย และที่ดินทำกิน (รายครัวเรือน)

เรียน นายกเทศมนตรี และนายกองค์การบริหารส่วนตำบล ทุกแห่ง

สิ่งที่ส่งมาด้วย สำเนาหนังสือจังหวัดอุดรดิตถ์ ด่วนที่สุด ที่ อต ๐๐๒๓.๓/ว ๓๕๐๐ ลงวันที่ ๒ สิงหาคม ๒๕๖๕ จำนวน ๑ ชุด

ด้วยที่ประชุมคณะทำงานการขับเคลื่อนนโยบายและแผนการพัฒนาที่อยู่อาศัยระดับจังหวัด ครั้งที่ ๒/๒๕๖๕ เมื่อวันที่ ๒๕ กรกฎาคม ๒๕๖๕ เวลา ๑๓.๓๐ น. ณ ห้องประชุมศรีพนมมาศ ศาลากลาง จังหวัดอุดรดิตถ์ ชั้น ๒ ได้มีมติมอบหมายให้สำนักงานส่งเสริมการปกครองท้องถิ่นจังหวัดอุดรดิตถ์ แจ้างองค์รปกครองส่วนท้องถิ่น พิจารณาสับสนุนดำเนินการตามแนวทางบ้านมั่นคง และสำรวจข้อมูลผู้เดือดร้อน ด้านที่อยู่อาศัยและที่ดินทำกิน (รายครัวเรือน) โดยให้ตรวจสอบข้อมูลร่วมกับหน่วยงานที่เกี่ยวข้อง และระบบ TPMPAP พร้อมเรียงลำดับความสำคัญของข้อมูล และให้ประสานความร่วมมือกับสภาองค์กรชุมชน ระดับตำบล

ดังนั้น เพื่อให้การดำเนินการดังกล่าวเป็นไปด้วยความเรียบร้อย จึงขอให้องค์รปกครองส่วนท้องถิ่นพิจารณาสับสนุนดำเนินการตามแนวทางบ้านมั่นคง และสำรวจข้อมูล ผู้เดือดร้อนด้านที่อยู่อาศัย และที่ดินทำกิน (รายครัวเรือน) โดยให้ตรวจสอบข้อมูลร่วมกับหน่วยงานที่เกี่ยวข้อง และระบบ TPMPAP พร้อมเรียงลำดับความสำคัญของข้อมูล และให้ประสานความร่วมมือกับสภาองค์กรชุมชน ระดับตำบล รายละเอียดปรากฏตามเอกสารสิ่งที่ส่งมาด้วย

จึงเรียนมาเพื่อทราบ และพิจารณาดำเนินการต่อไป

ขอแสดงความนับถือ

(นางสาวจิรภา ภาคำ)

ปลัดอำเภอ(จพง.ปค.ชำนาญการพิเศษ)รักษาราชการแทน

นายอำเภอท่าปลา

สนง.ส่งเสริมการปกครองท้องถิ่นอำเภอ

โทร. ๐-๕๕๕๙-๙๕๘๑

E-mail : [ThongtinThaPla@gmail.com](mailto:ThongtinThaPla@gmail.com)

**ด่วนที่สุด**  
ที่ อต ๐๐๒๓.๓/ว ๓๕๐๐



ที่ว่าการอำเภอท่าปลา  
เลขที่รับ... 2581  
วันที่... 2 ส.ค. 65  
เวลา...

ศาลากลางจังหวัดอุตรดิตถ์  
ถนนประชานิมิตร อต ๕๓๐๐๐

๒ สิงหาคม ๒๕๖๕

เรื่อง สนับสนุนการดำเนินการตามแนวทางบ้านมั่นคง และสำรวจข้อมูลผู้เดือดร้อนด้านที่อยู่อาศัย และที่ดินทำกิน (รายครัวเรือน)

เรียน นายอำเภอทุกอำเภอ และนายกเทศมนตรีเมืองอุตรดิตถ์

- สิ่งที่ส่งมาด้วย ๑. แนวทางการดำเนินการบ้านมั่นคง จำนวน ๑ ชุด  
๒. แบบสำรวจข้อมูลผู้เดือดร้อนด้านที่อยู่อาศัยและที่ดินทำกิน(รายครัวเรือน) และเอกสารที่เกี่ยวข้อง จำนวน ๑ ชุด

ด้วยที่ประชุมคณะทำงานการขับเคลื่อนนโยบายและแผนการพัฒนาที่อยู่อาศัยระดับจังหวัด ครั้งที่ ๒ / ๒๕๖๕ เมื่อวันที่ ๒๕ กรกฎาคม ๒๕๖๕ เวลา ๑๓.๓๐ น. ณ ห้องประชุมศรีพนมมาศ ศาลากลางจังหวัดอุตรดิตถ์ ชั้น ๒ ได้มีมติมอบหมายให้สำนักงานส่งเสริมการปกครองท้องถิ่นจังหวัดอุตรดิตถ์ แจงองค์กรปกครองส่วนท้องถิ่น พิจารณาสับสนุนดำเนินการตามแนวทางบ้านมั่นคง และสำรวจข้อมูลผู้เดือดร้อนด้านที่อยู่อาศัยและที่ดินทำกิน (รายครัวเรือน) โดยให้ตรวจสอบข้อมูลร่วมกับหน่วยงานที่เกี่ยวข้อง และระบบ TPMAP พร้อมเรียงลำดับความสำคัญของข้อมูล และให้ประสานความร่วมมือกับสภาองค์กรชุมชนระดับตำบล

จังหวัดอุตรดิตถ์พิจารณาแล้ว เพื่อให้การดำเนินการดังกล่าวเป็นไปด้วยความเรียบร้อย จึงขอให้องค์กรปกครองส่วนท้องถิ่นพิจารณาสับสนุนดำเนินการตามแนวทางบ้านมั่นคง และสำรวจข้อมูลผู้เดือดร้อนด้านที่อยู่อาศัยและที่ดินทำกิน (รายครัวเรือน) โดยให้ตรวจสอบข้อมูลร่วมกับหน่วยงานที่เกี่ยวข้อง และระบบ TPMAP พร้อมเรียงลำดับความสำคัญของข้อมูล และให้ประสานความร่วมมือกับสภาองค์กรชุมชนระดับตำบล รายละเอียดปรากฏตามสิ่งที่ส่งมาด้วย

จึงเรียนมาเพื่อทราบและพิจารณาดำเนินการในส่วนที่เกี่ยวข้องต่อไป สำหรับอำเภอให้แจ้งองค์กรปกครองส่วนท้องถิ่นในเขตพื้นที่ทราบและพิจารณาดำเนินการในส่วนที่เกี่ยวข้องต่อไปด้วย

(นางสาวจิรภา ถาคำ)

ปลัดอำเภอ(จพง.ปค.ชำนาญการพิเศษ)รักษาการแทน  
นายอำเภอท่าปลา

ขอแสดงความนับถือ

(นายพงษ์ศักดิ์ ยาภา)

รองผู้ว่าราชการจังหวัด ปฏิบัติราชการแทน พิจารณาดำเนินการต่อไป  
ผู้ว่าราชการจังหวัดอุตรดิตถ์

เรียน นายอำเภอท่าปลา  
- เพื่อโปรดพิจารณา  
- เห็นควรแจ้ง อปท. ในพื้นที่

(นางปรีศนา อุ่นเต็มใจ)  
ท้องถิ่นอำเภอท่าปลา

สำนักงานส่งเสริมการปกครองท้องถิ่นจังหวัด  
กลุ่มงานส่งเสริมและพัฒนาท้องถิ่น  
โทร ๐-๕๕๔๐-๓๐๐๘ ต่อ ๓  
ผู้ประสานงาน นายภูวนาถ สุนิล ๐๘-๗๘๔๓-๘๗๗๒

## โครงการบ้านมั่นคง



**บ้านมั่นคง**

**บ้านมั่นคง** การแก้ไขปัญหาที่อยู่อาศัยของชุมชนผู้มีรายได้น้อย โดยสร้างความมั่นคงในการครอบครองที่ดิน พัฒนาสาธารณูปโภค สิ่งแวดล้อมชุมชน และเน้นการพัฒนาที่อยู่อาศัยสอดคล้องกับวิถีชีวิตและความสามารถในการจ่ายของชุมชนทั้งที่เป็นรูปแบบการปรับปรุงหรือก่อสร้างใหม่ในที่ดินเดิม การย้ายไปสร้างชุมชนใหม่โดยซื้อที่ดินหรือเช่าที่ดินรัฐ พอช. โดยชุมชนต้องเป็นหลักในการดำเนินการทุกขั้นตอน รัฐสนับสนุนมรดกทุนที่อยู่อาศัย และพัฒนาสาธารณูปโภคบางส่วน รวมทั้งสิ้นเชื่อตามความจำเป็น



**กลุ่มเป้าหมาย**

- ❖ ชุมชนแออัด สลัม มุสลิม ประสบบัญญาภัยพิบัติ อัคคีภัย หรือถูกไล่รื้อชุมชน
- ❖ สถานะที่ดินไม่มั่นคง ไม่มีที่ดินของตนเอง อาศัยที่ดินรัฐ/ผู้อื่นอยู่
- ❖ สภาพบ้านที่อยู่อาศัยชำรุดทรุดโทรม

**การสนับสนุนงบประมาณ**

- ❖ งบพัฒนาสาธารณูปโภค
- ❖ งบอุดหนุนที่อยู่อาศัย
- ❖ งบสนับสนุนการพัฒนา การแลกเปลี่ยนเรียนรู้ และบริหารจัดการ

การให้สินเชื่อที่อยู่อาศัย ไม่เกินครัวเรือนละ 360,000 บาท อัตราดอกเบี้ยร้อยละ 4 ต่อปี ผ่อนชำระคืนภายในเวลา 15 ปี







## โครงการบ้านมั่นคง

**การพัฒนาที่อยู่อาศัยผู้มีรายได้น้อยในเมือง หรือ "โครงการบ้านมั่นคง"**



เป็นการแก้ปัญหาที่อยู่อาศัยของชุมชนคนจนเมืองทั่วประเทศ สร้างความมั่นคงในการครอบครองที่ดิน พัฒนาระบบสาธารณูปโภค สิ่งแวดล้อมชุมชน การพัฒนาที่อยู่อาศัยที่สอดคล้องกับวิถีชีวิต และความสามารถในการจัดการของชุมชน

**กลุ่มเป้าหมาย**

1. ผู้อยู่อาศัยในที่ดินรัฐและเอกชนอย่างไม่มีนาคง มีบ้านของตนเองหรือเช่าบ้านอยู่จริงในชุมชน
2. กลุ่มผู้มีรายได้น้อยอยู่ในชุมชนต่อเนื่อง 5 ปี
3. กลุ่มผู้ประสบภาวะวิกฤตการเงินจากเหตุภัยพิบัติ เช่น 7 ปี รายได้ไม่ถึงเกณฑ์เกณฑ์ผู้มีรายได้น้อย
4. กลุ่มครอบครัวขยาย กรณีที่อยู่อาศัยไม่เพียงพอมีสมาชิกมากกว่า 5 คนซึ่งไม่สามารถจัดหาได้ในวิถีชีวิตไม่เกิน 1 ปี
5. กรณีชุมชนที่อยู่ในที่ดินของตนเอง ที่ขาดทุนในรายการที่ดินขาดผลกำไร



1. เกิดการแก้ไขปัญหาของชุมชนแออัดอย่างเป็นระบบในระดับเมืองทั่วประเทศ
2. คนจนในเมืองมีชุมชนเอื้อเฟื้อ คุ้มครองวิถีชีวิต เช่น เชื้อเพลิง ครอบคลุมการพัฒนาเคหะสถาน การเกษตร การศึกษา
3. สร้างความพึงพอใจ ความสามารถของครัวเรือน และชุมชนการเจริญรุ่งเรืองกับชุมชนท้องถิ่น
4. เกิดการปรับปรุง/พัฒนากฎระเบียบให้สอดคล้องการพัฒนา
5. เกิดบูรณาการและรูปแบบการแก้ไขปัญหาที่อยู่อาศัยที่มีหลากหลาย เกิดการพัฒนาชุมชนที่เอื้อกัน สหกรณ์วิสาหกิจ หน่วยงานที่เกี่ยวข้อง และองค์กรพัฒนาต่างๆ





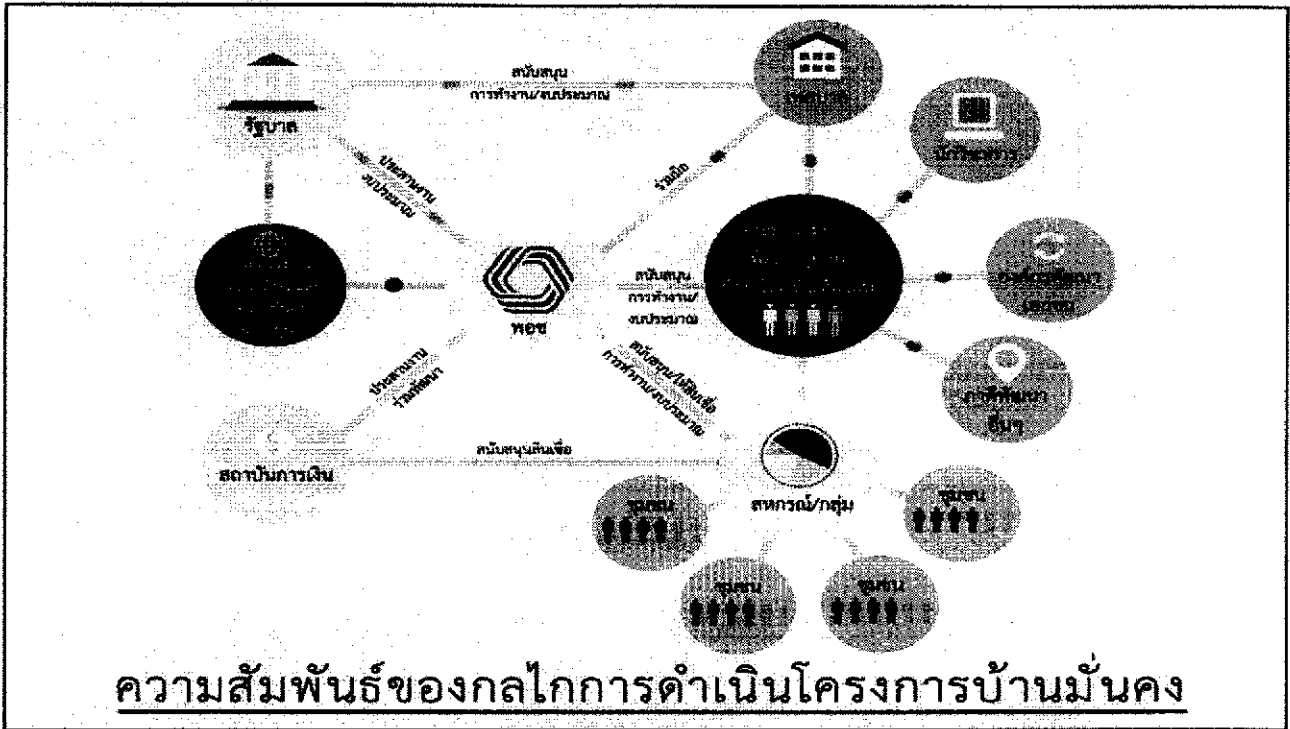
**รูปแบบการปรับปรุงชุมชน**

1. ให้ความรู้และเตรียมความพร้อมแก่เจ้าของโครงการ ทำความร่วมกับหน่วยงานท้องถิ่นและภาคีที่เกี่ยวข้อง
2. จัดทำแบบผังชุมชนภาพดำเนินการและระบบภาพผังเพื่อสร้างองค์ความรู้ รูปแบบแนวทางป้องกันและชุมชน
3. เชื่อมโยงคณะกรรมการโครงการชุมชนแออัดให้เป็นส่วนหนึ่งของคณะกรรมการชุมชน จัดทำ คู่มือแนวทางแก้ไขปัญหาชุมชน
4. ให้โครงการบ้านมั่นคง เป็นกรณีศึกษาและสร้างโอกาสการพัฒนาให้ชุมชนในเมืองทุกพื้นที่ เชื่อมโยงสิทธิชุมชนการพัฒนาระดับเมือง

1. ลงศักรชุมชนเป็นแกนหลัก
2. สร้างสังคมมั่นคงในท้องถิ่นที่เข้มแข็ง
3. สร้างชุมชนให้เข้มแข็ง
4. วางแผนการแก้ไขปัญหาที่สอดคล้องโดยความร่วมมือจากทุกภาคส่วน
5. ความหลากหลายของรูปแบบและแนวทางการปรับปรุงชุมชน

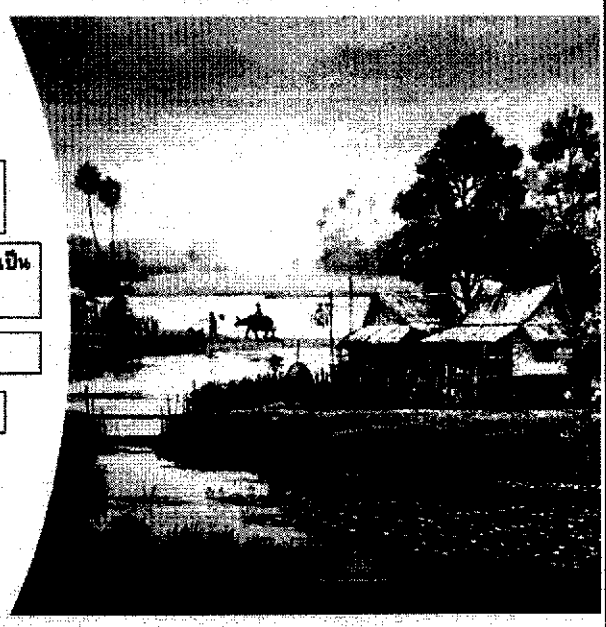
1. การปรับปรุงชุมชนในที่ดินเดิม
2. การปรับปรุงที่ดินใหม่
3. การก่อสร้างใหม่ในที่ดินเดิม
4. การแบ่งปันที่ดิน
5. การเช่าบ้านใหม่/ห้องใหม่



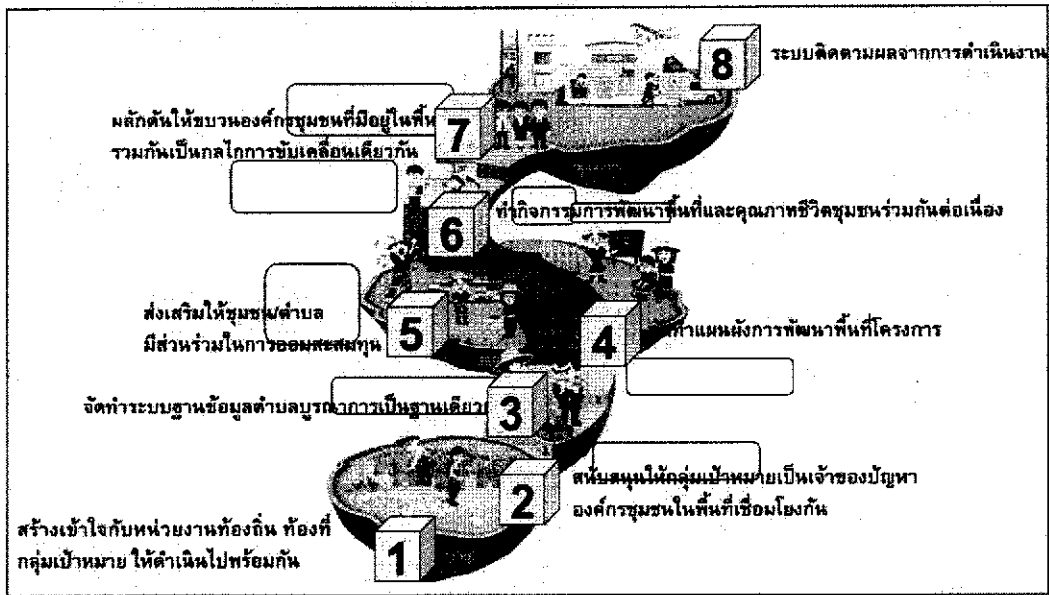


เป้าหมายโครงการบ้านมั่นคงชนบท

- 1 ชุมชนเป็นผู้กำหนดแนวทางพัฒนาและวิธีการขับเคลื่อนของตนเอง
- 2 พัฒนาทั้งตำบล แก้ไขปัญหาที่ดินที่อยู่อาศัยและพัฒนาทุกมิติโดยเป็นการพัฒนาที่คงไว้ซึ่งอัตลักษณ์ของพื้นที่
- 3 สร้างความร่วมมือภายในชุมชน ท้องถิ่น ท้องที่ และหน่วยงานภาคีที่เกี่ยวข้องในการจัดการทรัพยากรร่วมกัน
- 4 สภาองค์กรชุมชน/สวัสดิการชุมชน/เครือข่ายชุมชนเมือง เป็นกลไกในการเชื่อมโยงการแก้ไขปัญหาและพัฒนาพื้นที่
- 5 มีระบบฐานข้อมูลเชิงบูรณาการที่ทุกภาคส่วนยอมรับ
- 6 มีวิถีชีวิตชุมชนตำบลของตนเอง
- 7 มีระบบทุนร่วมของคนในตำบล กลุ่มกองทุน/กลุ่มออมทรัพย์/สวัสดิการ ที่ต่อเนื่อง
- 8 สถาบันพัฒนาองค์กรชุมชน (พอช.) เป็นกลไกในการเชื่อมโยงการพัฒนาและแก้ไขปัญหาในระดับนโยบายและในระดับพื้นที่



กระบวนการโครงการบ้านมั่นคงชนบท



การสนับสนุนงบประมาณโครงการบ้านมั่นคงชนบท

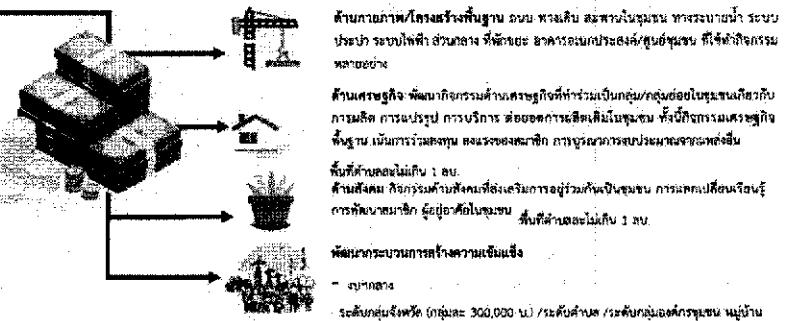
3 กลุ่มงบประมาณในการสนับสนุน

**สนับสนุนงบอุดหนุนการพัฒนาที่อยู่อาศัย**  
เพื่อให้สมาชิกชุมชนที่จะสร้างที่อยู่อาศัยใหม่ ปรับปรุงซ่อมแซม เพื่อช่วยเหลือสมาชิกในชุมชนที่มีฐานะยากจนไม่สามารถใช้เงินเชื่อได้ ให้สามารถมีที่อยู่อาศัยใหม่ที่มีคุณภาพได้

**สนับสนุนงบพัฒนาระบบสาธารณูปโภค**  
ระบบโครงสร้างพื้นฐานทางกายภาพ เศรษฐกิจ สังคม สภาพแวดล้อม ที่จะเอื้ออำนวยให้ชุมชนสามารถอยู่อาศัยได้ในสภาพที่เหมาะสมหรือดีขึ้นกว่าเดิม

**สนับสนุนงบพัฒนาระบบบริหาร**  
กระบวนการพัฒนาความเข้มแข็ง จัดการความรู้ ศึกษารายงาน การจัดตั้งกลุ่ม และพัฒนาความสามารถของการจัดการองค์กร หรือให้เชื่อมโยงเครือข่าย

แผนและกิจกรรม	เกณฑ์ ปี 2560	เกณฑ์ ปี 2561	เกณฑ์ ปี 2562	เกณฑ์ ปี 2563
	เฉลี่ยครัวเรือนละ	เฉลี่ยครัวเรือนละ	เฉลี่ยครัวเรือนละ	เฉลี่ยครัวเรือนละ
1. งบอุดหนุนการพัฒนาที่อยู่อาศัย	40,000	40,000	40,000	40,000
2. งบพัฒนาสาธารณูปโภค				
2.1 ด้านกายภาพ/โครงสร้างพื้นฐาน		17,000	12,000	12,000
2.2 ด้านเศรษฐกิจ	24,800	5,000	2,500	2,500
2.3 ด้านสังคม		5,000	2,500	2,500
3. งบพัฒนาระบบบริหารสร้างความเข้มแข็ง	7,200	5,000	5,000	14,000



งบประมาณบ้านมั่นคงชนบท	
<b>งบประมาณเฉลี่ยต่อครัวเรือน (2,750 คร.)</b>	<b>72,738</b>
<b>งบสาธารณูปโภค</b> - กายภาพ <span style="float: right;">12,000</span> - เศรษฐกิจ (ไม่เกินตำบลละ 1 ลบ.) <span style="float: right;">2,500</span> - สังคม (ไม่เกินตำบลละ 1 ลบ.) <span style="float: right;">2,500</span>	
<b>งบอุดหนุนการพัฒนาที่อยู่อาศัย</b> - ที่ดินเดิมตำบลละไม่เกิน 200 คร. <span style="float: right;">40,000</span> - ที่ดินใหม่สนับสนุนตามจริง	
<b>สำรองงบสาธารณูปโภค</b>	<b>1,738</b>
<b>เตรียมกระบวนการและพัฒนาความสามารถ</b> - งบกลาง - ระดับกลุ่มจังหวัด (กลุ่มละ 300,000 บ.) - ระดับตำบล - ระดับกลุ่มองค์กรชุมชน หมู่บ้าน	<b>14,000</b>

รูปแบบโครงการสำหรับผู้ขาย ด้อยเพื่อพัฒนาด้านที่อยู่อาศัย		
บ้านมั่นคง		บ้านพอเพียงชนบท
<b>บ้านมั่นคง - เมือง</b>	<b>บ้านมั่นคง - ชบท</b>	<b>บ้านพอเพียงชนบท</b>
<ul style="list-style-type: none"> <li>• งบอุดหนุนพัฒนาที่อยู่อาศัย จำนวนครัวเรือน x 30,000 บาท</li> <li>• งบสาธารณูปโภค จำนวนครัวเรือน x 25,000 บาท</li> <li>• งบบริหารจัดการ คิดที่ 5%ของงบสาธารณูปโภค แต่วงเงินไม่เกิน 500,000 บาท</li> </ul>	<ul style="list-style-type: none"> <li>• งบอุดหนุนพัฒนาที่อยู่อาศัย จำนวนครัวเรือน 40,000 บาท</li> <li>• งบสาธารณูปโภค จำนวนครัวเรือน x 12,000 บาท</li> <li>• งบบริหารจัดการ จำนวนครัวเรือน x 2,500 บาท ไม่เกิน 500,000 บาท/ตำบล ต้องดำเนินการเพื่ออาชีพหรือพัฒนาอาชีพ</li> <li>• งบพัฒนาระบบเศรษฐกิจ จำนวนครัวเรือน x 2,500 บาท</li> <li>• งบพัฒนาด้านสังคม จำนวนครัวเรือนละ x 2,500 บาท</li> <li>• ต้องมีที่อยู่อาศัย และที่ดินทำกินบริเวณเดียวกัน</li> </ul>	<ul style="list-style-type: none"> <li>• งบซ่อมแซมบ้าน จำนวนครัวเรือน x 19,000 บาท</li> </ul>
<ul style="list-style-type: none"> <li>• งบอุดหนุนพัฒนาที่อยู่อาศัย จำนวนครัวเรือน x 30,000 บาท</li> <li>• งบสาธารณูปโภค จำนวนครัวเรือน x 45,000 บาท</li> <li>• งบบริหารจัดการ คิดที่ 5%ของงบสาธารณูปโภค แต่วงเงินไม่เกิน 500,000 บาท</li> </ul>		

### แนวทางกำกับการขับเคลื่อนความมั่นคงในที่ดิน

1. มีมติ ครม.รองรับ ว่าเป็นพื้นที่อยู่ระหว่างการแก้ไขปัญหาที่ดิน หรือได้รับการเห็นชอบจาก คทช.ระดับจังหวัด ให้สามารถดำเนินการใช้ที่ดินเพื่อพัฒนาที่อยู่อาศัยได้
2. มีมติ คณะอนุกรรมการ หรือคณะกรรมการที่แต่งตั้งโดยหน่วยงานรัฐ รับรองให้สามารถปรับปรุงพัฒนาที่อยู่อาศัยเพื่อเป็นการบรรเทาทุกข์ และแก้ไขปัญหาให้ชาวบ้านมีคุณภาพชีวิตที่ดีขึ้น
3. มีบันทึกการประชุม เห็นชอบการใช้ที่ดินเพื่อพัฒนาที่อยู่อาศัย หรือการทำบันทึกความร่วมมือ (MOU) ระหว่างเจ้าของที่ดินหรือหน่วยงานที่กำกับดูแลที่ดิน ร่วมกับ องค์กรปกครองส่วนท้องถิ่น และชุมชน
4. มีการกำหนดเขตแปลงที่ดินเอกชนและที่ดินรัฐ ระหว่างชาวบ้านและหน่วยงานที่กำกับดูแลที่ดิน เช่น องค์กรปกครองส่วนท้องถิ่น หน่วยงานรัฐอื่น ๆ ฯลฯ
5. เป็นชุมชนดั้งเดิมที่อาศัยอยู่ในพื้นที่ หรือเป็นชุมชนที่มีการบริหารจัดการร่วมกันอย่างยั่งยืน (เครือข่ายสลัมสี่ภาค)

หมายเหตุ : แนวปฏิบัติในข้อที่ 1 และ 2 ถือเป็นเงื่อนไขที่ทุกพื้นที่ต้องเลือกตามข้อใดข้อหนึ่ง  
แนวปฏิบัติในข้อที่ 3 และ 4 สามารถเลือกปฏิบัติตามข้อใดข้อหนึ่ง หรือไม่ปฏิบัติตามเนื่องจากมีเหตุผลอันควร

### กลไกการขับเคลื่อน และการเชื่อมโยงเครือข่าย โครงการบ้านมั่นคงชุมชนในพื้นที่ดินป่าสงวนชาติ

**1 เมืองสี จ.น่าน**

สัดส่วนคณะกรรมการ

- ผู้นำ/ผู้ใหญ่บ้าน/ผู้ช่วยผู้ใหญ่บ้าน (ท้องถิ่น)
- ส.อบต. /นายก ปลัดอบต.(ท้องถิ่น)
- ตัวแทนหน่วยงานต่างๆ ในพื้นที่
- ผู้ถือครองที่ดินที่อยู่อาศัย หมู่ละ 1-2 คน

**คณะกรรมการ**

• ครอบคลุมประมาณสามตำบลคุณภาพชีวิต

• ออกรายงานเบื้องต้นเป็นประจำในทิศทางเดียวกัน

• ติดตามประสานงานหน่วยงานที่เกี่ยวข้อง

• กำกับดูแลการดำเนินงานระดับหมู่บ้าน

**2. คณะกรรมการแก้ไขปัญหาที่ดินทำกินและที่อยู่อาศัยระดับหมู่บ้าน**

↓

**กลุ่มออมทรัพย์เพื่อพัฒนาที่อยู่อาศัย**

**3. คณะกรรมการที่ปรึกษา**

- ปลัดอำเภอ
- หน่วยป่าไม้ที่ บม.13
- หน่วยจัดการต้น
- รพ.สต
- สถานศึกษา
- เกษตรอำเภอ
- พัฒนาชุมชนอำเภอ

• เชื่อมโยงเครือข่ายเครือข่ายแก้ไขปัญหาที่ดินทำกินภาคเหนือที่บูรพ และ สกน. มูลนิธิเด็กเมืองน่าน คทช.จังหวัด โครงการหลวง น่าน แชน บล็อก

**2 หนองแม่เฒ่า จ.เพชรบูรณ์**

1. คณะกรรมการที่อยู่อาศัยและที่ดินทำกินตำบล

- ทวีวงศ์ อ.ต.น.
- ผู้นำชุมชนกำนันผู้ใหญ่บ้าน
- ท.ว.จ.น่าน
- ผู้นำชุมชนกำนันผู้ใหญ่บ้าน
- ตัวแทนผู้ถือครอง
- ชมรมผู้สูงอายุ
- ประธานกองทุนสวัสดิการชุมชน
- ตัวแทนกลุ่มสตรีแม่บ้าน

**บทบาทหน้าที่**

ศึกษารวบรวมข้อมูลเพื่อวิเคราะห์ปัญหา

สนับสนุนบ้านแม่เฒ่าพัฒนาอย่างมีส่วนร่วม

ประสานขอรับการสนับสนุนจากหน่วยงานราชการ

สนับสนุนและอำนวยความสะดวกในการพัฒนาชุมชน

ติดตามประเมินผลดำเนินงานตามแผนพัฒนาชุมชน

ติดตามส่งเสริมบริการสาธารณสุขและสวัสดิการชุมชน (ประกันสุขภาพ)

ส่งเสริมและสนับสนุนหน่วยงานที่เกี่ยวข้อง

2. ...

**3 ภูทับ สกสนคร**

**คณะกรรมการพัฒนาชุมชน**

ฝ่ายการเงิน

ฝ่ายบัญชี

ฝ่ายตรวจสอบ (ตรวจสอบงานและงบประมาณ)

ฝ่ายจัดซื้อ-จัดจ้าง (เปรียบเทียบกับราคาวัสดุพิจารณาจัดจ้าง)

ฝ่ายช่าง (ควบคุมดูแลการก่อสร้างได้ถูกต้อง)

**คณะกรรมการกลุ่มออมทรัพย์ 6 คน**

## การบริหารจัดการแปลงที่ดินโครงการบ้านมั่นคงชนบทในที่ดินป่าสงวนชาติ

### บริหารจัดการที่ดินทั้งแบบแปลงรวม และรายแปลง

**↑ รายแปลง ที่อยู่อาศัยและที่ดินทำกิน**

- การขออนุญาตใช้ที่ดินเพื่ออยู่อาศัยและทำกิน
- ปรับปรุงซ่อมแซมบ้าน



หนองแม่เฒ่า จ.เพชรบูรณ์

**↑ แปลงรวม การจัดการป่า ศูนย์อาชีพ**

พื้นที่เกษตรแปลงรวม พื้นที่ส่วนกลาง

- กฎระเบียบเขตอนุรักษ์ที่ป่า
- ศูนย์อาชีพชุมชน หันพื้นที่ป่า



เมืองจ๋อ จ.น่าน

**หมู่บ้านจัดระเบียบ และ ชุมชนกู่ทาบ**

แผนการใช้ประโยชน์ที่ดิน 841 ไร่

1. พื้นที่ปลูกยางพารา 370 ไร่ จัดทำแผนปลูกพืชเสริมตามความต้องการ
2. จัดเป็นพื้นที่แปลงรวม 30 ไร่ เพื่อเป็นที่พอกาต้มน้ำดื่มรวมกลุ่ม ศูนย์ฝึกอาชีพกลุ่ม พื้นที่เพาะพันธุ์กล้วยไม้พันธุ์(สายรวมลูกไม้)
3. พื้นที่ปลูกป่าพื้นฟู จำนวน 250 ไร่ ดำเนินการโดยชุมชน (กรมป่าไม้จัดจ้าง)
4. พื้นที่ปล่อยให้เป็นสภาพป่า จำนวน 150 ไร่
5. พื้นที่ป่ากินชน ตามแนวเขตเชิงลาดตราบทุกๆ



## โครงการบ้านพอเพียงชนบท




บ้านพอเพียงชนบท

บ้านพอเพียงชนบท สนับสนุนให้เครือข่ายชุมชนในตำบลสำรวจข้อมูลผู้เดือดร้อนที่อยู่อาศัย บ้านทรุดโทรม ทำแผนการพัฒนาที่อยู่อาศัย

- ◆ สนับสนุนการปรับปรุงที่อยู่อาศัยพื้นที่ระดับตำบล เฉลี่ยครัวเรือนละ 19,000 บาท โดยชุมชนและเจ้าของบ้าน องค์กรปกครองท้องถิ่น รวมทั้งภาคเอกชน จะช่วยกัน ขนส่งแถม จัดหาวัสดุ และแรงงานมาสนับสนุน ทำให้ซ่อมสร้างบ้านได้เร็ว
- ◆ สนับสนุนกระบวนการสำรวจข้อมูลผู้เดือดร้อน กลไกการขับเคลื่อนงาน กระบวนการ เชื่อมโยงการพัฒนาที่อยู่อาศัยระดับจังหวัด
- ◆ สนับสนุนการบริหารจัดการที่ดีขององค์กรชุมชน ติดตาม สอบทาน สรุปบทเรียน และจัดทำบทความรณรงค์การพัฒนาที่อยู่อาศัยระดับตำบล/จังหวัด/ภาค

**กลุ่มเป้าหมาย**

1. เป็นพื้นที่ตำบลที่มีการเชื่อมโยงเครือข่ายการพัฒนาหลายตำบล
2. มีการสำรวจข้อมูลผู้เดือดร้อนทั้งตำบล จากกรณีมีส่วนร่วมของคนในตำบล
3. มีแผนการแก้ไขปัญหที่อยู่อาศัยของคนทั้งตำบล
4. มีการระดมคน/มติรับรองร่วมระดับตำบล
5. มีความร่วมมือในการทำงานร่วมกับท้องถิ่น ท้องที่
6. พิจารณาความซ้ำซ้อนของการได้รับการสนับสนุนงบประมาณ
7. ใช้หลักการกระจายและทั่วถึง





ภาค	จังหวัด	ตำบล	โครงการ	ครัวเรือน	งบประมาณ	บ้านสร้างเสร็จ
ภาคเหนือ	17	849	1,928	12,479	225,950,068	10,276
ภาคกลางและตะวันตก	13	487	1,320	12,782	227,530,000	10,036
ภาคตะวันออกเฉียงเหนือ	20	608	1,767	13,049	245,015,962	8,777
ภาคกรุงเทพฯปริมณฑล และตะวันออก	13	226	728	12,229	228,303,000	9,257
ภาคใต้	14	275	616	11,880	224,955,000	8,873
ภาคประชาสังคม	4	5	3,700	376	7,614,000	-
รวม	77	2,450	2,669	62,795	1,159,368,030	47,219



โครงการบ้านเพื่อเพียง ช่อมส่างบ้านโดยอาศัยความสามัคคีในการทำงานจากหน่วยงานต่างๆ

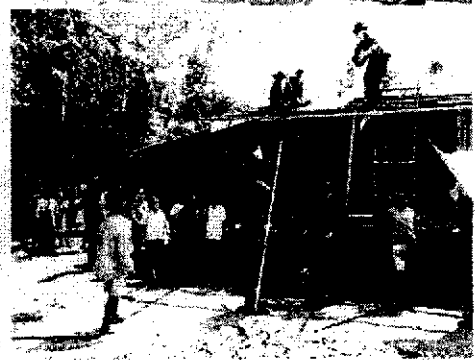
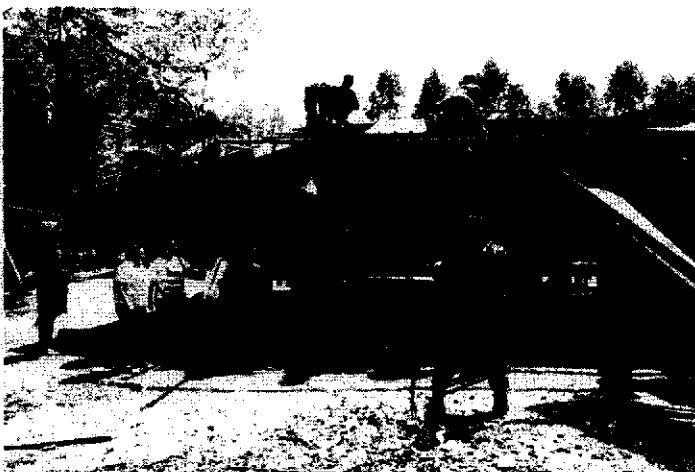




โครงการบ้านพอเพียง ร่วมสร้างบ้านโดยอาสาสมัครจากหน่วยงานภาคีต่างๆ



ทหารจากกองกำลังบูรพา  
ช่วยสร้างบ้านผู้ด้อยโอกาส  
ที่ ตำบลห้วยโจด จังหวัดสระแก้ว



# โครงการพัฒนาคุณภาพชีวิตกลุ่มคนไร้บ้าน

**"ฟื้นฟูศักยภาพบุคคลและสร้างชุมชนคนไร้บ้าน" ช่วยเหลือคนไร้บ้านกลับคืนสู่สังคม**

ศูนย์คนไร้บ้าน สถานที่ในการตั้งหลักชีวิต พัฒนายกระดับคุณภาพชีวิตของคนไร้บ้าน ผ่านการทำกิจกรรมต่างๆ ร่วมกัน เช่น การรวมกลุ่มสร้างอาชีพ การปลูกผักสวนครัว การจัดตั้งกองทุนสวัสดิการเพื่อช่วยเหลือกันยามเจ็บไข้ได้ป่วย หรือการเตรียมความพร้อมในการมีที่อยู่อาศัยที่มั่นคงในอนาคต โดยไม่ต้องใช้ชีวิตเร่ร่อนอีกต่อไป

คนไร้บ้าน คือ กลุ่มคนที่ใช้ชีวิตประจำวันในที่สาธารณะ เป็นกลุ่มคนที่ยากจนที่สุดในเมือง และเป็นผู้ที่มีปัญหาในเรื่องการอยู่อาศัยที่ไม่เป็นหลักแหล่ง ไม่มีความสามารถในการเข้าถึงที่อยู่อาศัย ไม่สามารถมีบ้านเป็นของตนเอง ต้องพักอาศัยตามที่สาธารณะใกล้แหล่งท่าน้ำหากิน

สนับสนุนการจัดตั้งศูนย์ที่พักคนไร้บ้าน ใน 3 จังหวัด ได้แก่ เชียงใหม่ ขอนแก่น ปทุมธานี และที่อยู่อาศัยถาวรสำหรับคนไร้บ้านที่มาร่วมด้วยชุมชนสังคมนานาชาติแล้ว 42 ราย

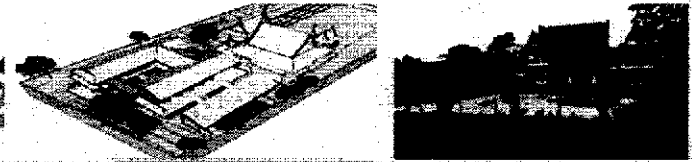
1. ศูนย์คนไร้บ้านจังหวัดเชียงใหม่ รองรับ 166 ราย



2. ศูนย์คนไร้บ้านจังหวัดขอนแก่น รองรับ 240 ราย



3. ศูนย์คนไร้บ้านจังหวัดปทุมธานี รองรับ 250 ราย

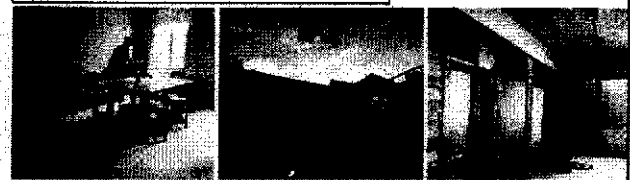


## โครงการพัฒนาคุณภาพชีวิตกลุ่มคนไร้บ้าน 4 ศูนย์พัก

**"ฟื้นฟูศักยภาพบุคคลและสร้างชุมชนคนไร้บ้าน" ช่วยเหลือคนไร้บ้านกลับคืนสู่สังคม**

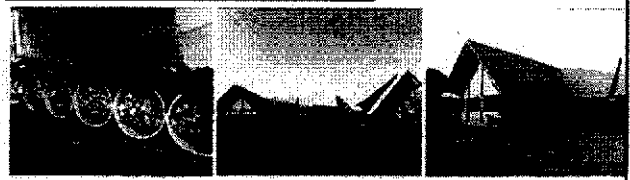
ศูนย์สุวิทย์ วัดหนู กรุงเทพมหานคร 68 ราย

ศูนย์คนไร้บ้านจังหวัดเชียงใหม่ รองรับ 166 ราย



ศูนย์คนไร้บ้านจังหวัดปทุมธานี รองรับ 250 ราย

ศูนย์คนไร้บ้านจังหวัดขอนแก่น รองรับ 240 ราย



# โครงการพัฒนาที่อยู่อาศัยชั่วคราว กรณีไฟไหม้ไร่ร้อย กัยพิบัติ

เป็นโครงการที่สนับสนุนที่อยู่อาศัยชั่วคราว ระหว่างการปลูกสร้างที่พักอาศัยถาวรเพื่อรองรับการช่วยเหลือชุมชนที่ประสบปัญหาไฟไหม้ ไร่ร้อย กัยพิบัติที่ส่งผลให้บ้านเรือนเสียหาย หรือชุมชนที่จำเป็นต้องย้ายเพื่อสร้างชุมชนใหม่ แต่ไม่สามารถนำไปใช้ช่วยเหลือเชิงสงเคราะห์ให้กับผู้ประสบภัยในลักษณะเป็นรายาได้ สนับสนุนงบเฉลี่ยหลังละ 18,000 บาท และระดมทรัพยากรจากแหล่งอื่นมาร่วมสมทบ

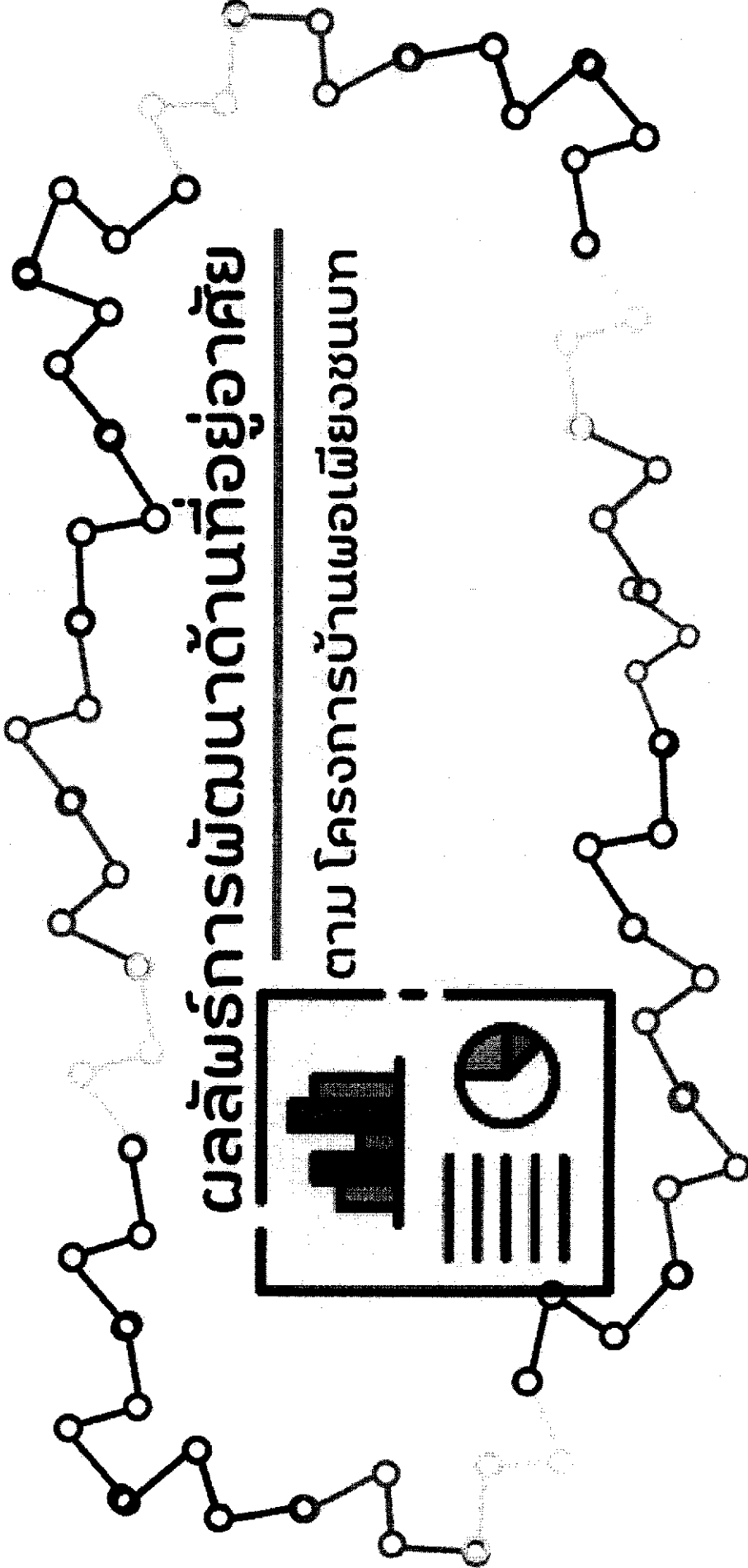
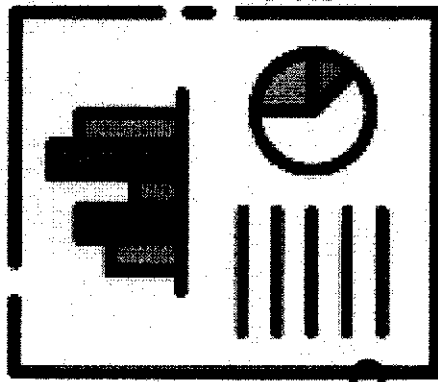


สนับสนุนงบประมาณโครงการพัฒนาที่อยู่อาศัยชั่วคราวกรณีภัยพิบัติ ไฟไหม้ไร่ร้อยกัยพิบัติพายุปาก 346 ครัวเรือน ชอนแวม และสร้างที่พักชั่วคราวแล้วเสร็จ 79 ครัวเรือน และอยู่ระหว่างซ่อมสร้าง 267 ครัวเรือน



# ผลลัพธ์การพัฒนาในด้านที่อยู่อาศัย

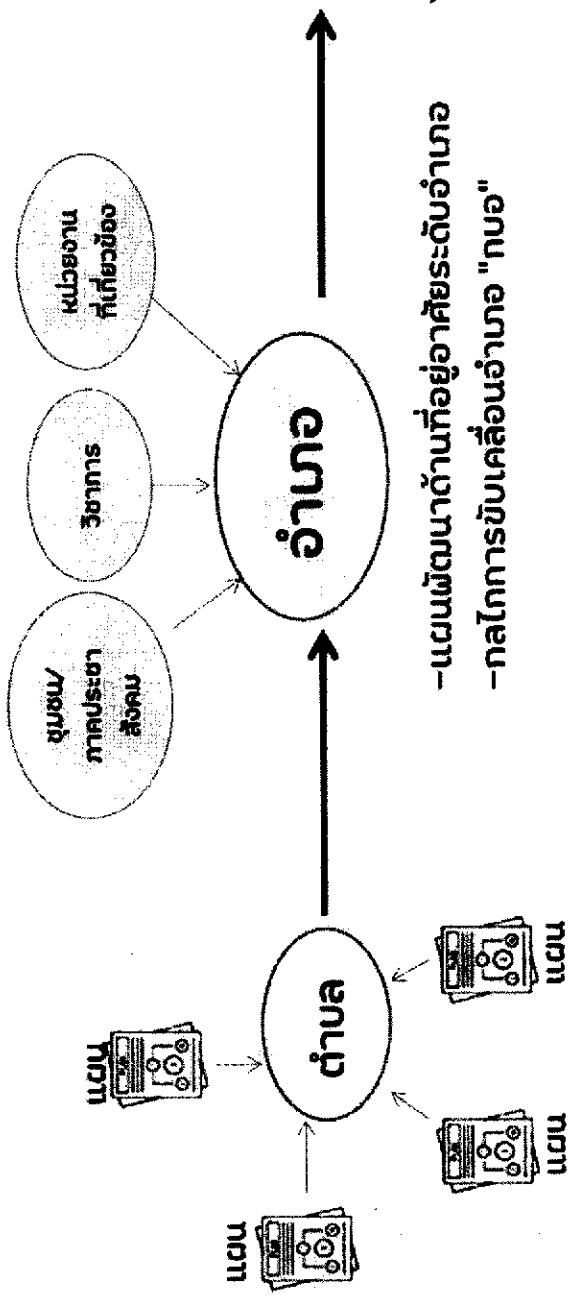
ตาม โครงการบ้านพอเพียงชนบท



# GOAL เป้าหมายการเชื่อมโยงแผนด้านที่อยู่อาศัย



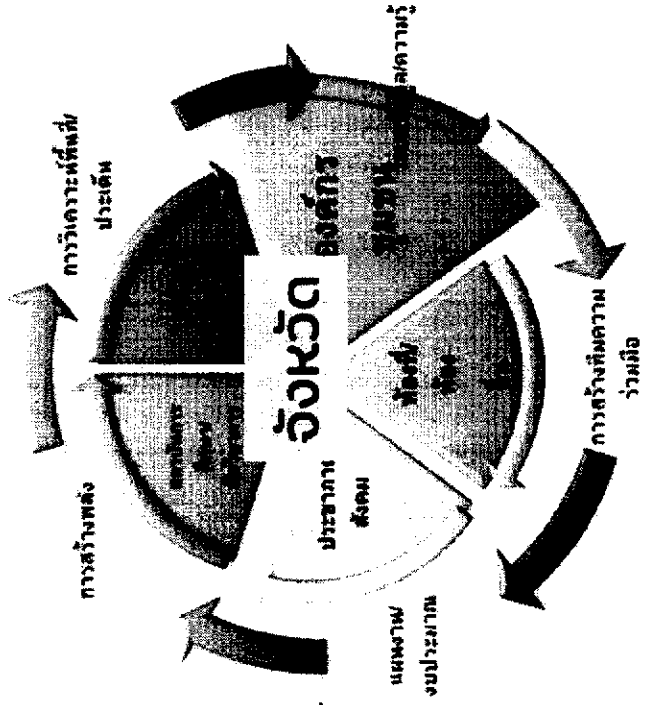
โยง(เทียบ)ฐานข้อมูลของหน่วยงาน/TPMAP/จปฐ.



- แผนพัฒนาด้านที่อยู่อาศัยระดับอำเภอ
- กลไกการขับเคลื่อนอำเภอ "กบอ"

- สภาองค์กรชุมชน
- กองทุนสวัสดิการชุมชน
- ท้องที่ ผู้นำ แกนนำ คนรุ่นใหม่

## ยุทธศาสตร์ด้านที่อยู่อาศัยจังหวัด

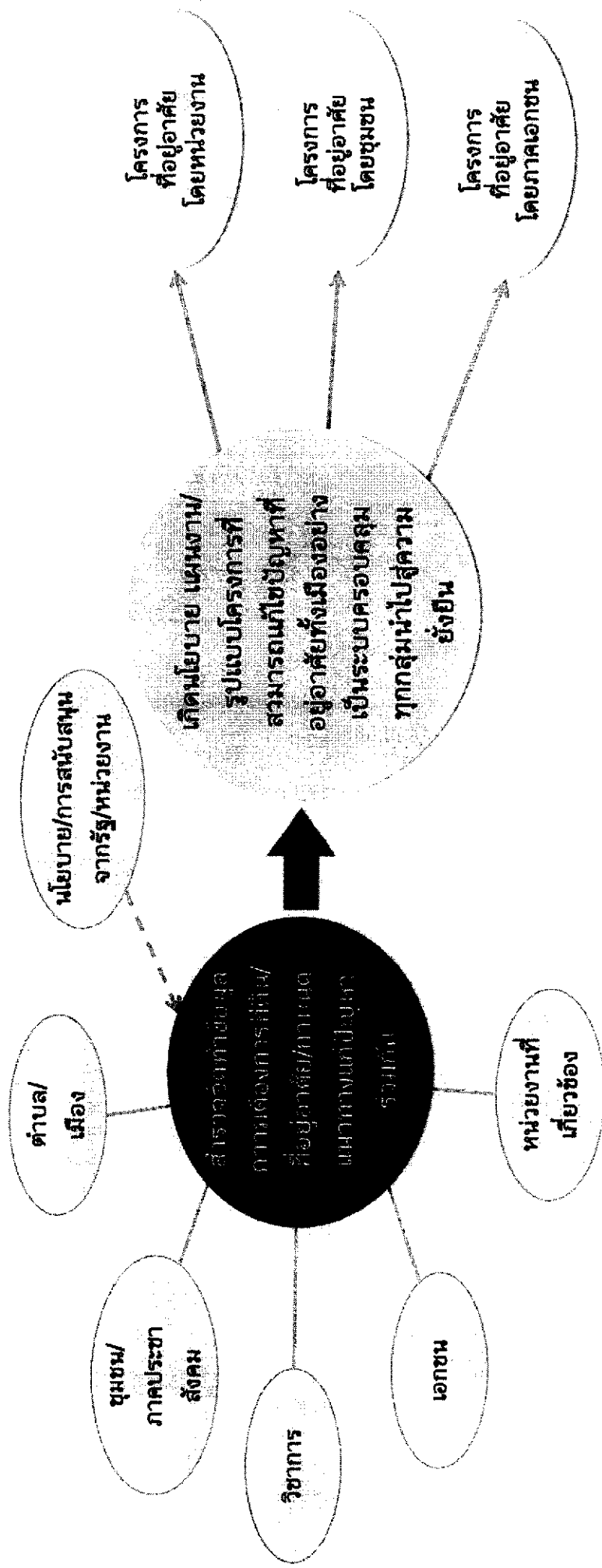


- แผนพัฒนาด้านที่อยู่อาศัยระดับจังหวัด
- กลไกการขับเคลื่อนจังหวัด "กบจ"
- คณะทำงานการขับเคลื่อนนโยบายและแผนการพัฒนาที่อยู่อาศัยระดับจังหวัด



# แนวทางการพัฒนาที่อยู่อาศัย 20 ปี

"การส่งเสริมกระบวนการพัฒนาที่อยู่อาศัยที่เข้มแข็งในระดับตำบล/เมือง/จังหวัด โดยการมีส่วนร่วมของทุกภาคส่วน"



**P2:โครงการบ้านพอเพียง  
ชนบทระดับตำบล**

100,320,000 บาท

584 ตำบล 4,800 ครัวเรือน



**ตรวจสอบรายชื่อครัวเรือน**

**4,800 ครัวเรือน**

สอดคล้องกับกลุ่มเป้าหมาย  
(ฐาน 2 สัปดาห์ 19,411 คร.)



เทียบกับฐานของตำบล ซึ่งต้องเสนอไม่น้อยกว่า 5 ครัวเรือน

**BOQ ตรวจสอบ**



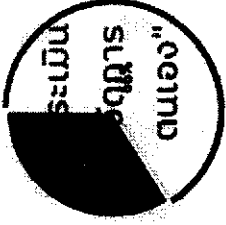
**รายการซ่อมแซม  
ที่อยู่อาศัย**

เน้นการซ่อมแซม/รองรับสังคมสูงวัย

**บันทึกการประชุม**



ปรับเปลี่ยน/ลดตำบล  
ชี้แจงเป็นรายกรณี



**ซ่อมแซมที่อยู่อาศัย**

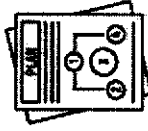
20,000 บาทต่อครัวเรือน

มีภาพถ่ายประกอบก่อน-หลัง การซ่อมแซม(ถือเป็นการเปลี่ยนแปลง)



**สมทบค่าแรง/อาหาร**

500 บาทต่อครัวเรือน



**แผนพัฒนาด้านที่อยู่อาศัย**

400 บาทต่อครัวเรือน



**มีผู้รับผิดชอบชัดเจน**  
(มีเลขบัตรประชาชน 13 หลัก)



**มีความร่วมมือจากทุกส่วน**  
ผู้นำ/เจ้าของบ้าน/ท้องถิ่น/  
ภาคราชการ/ภาคเอกชน



**มีการพัฒนาคุณภาพชีวิต**  
กลุ่มเป้าหมายมีการเปลี่ยนด้าน  
คุณภาพชีวิตอย่างไร



**สำรวจข้อมูล/  
ทบทวนข้อมูลเดิม**

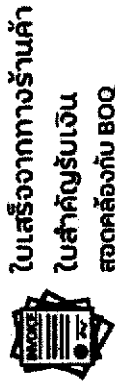


**วิเคราะห์แนวทางการ/  
จัดความเร่งด่วน**

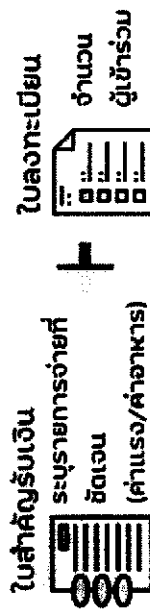


**ทำแผนด้านที่อยู่อาศัย**  
ปี 66-70

**ประชุม/ประชาคม  
รับรอง**



**ใบเสร็จจากทางร้านค้า**  
ใบสำคัญรับเงิน  
สอดคล้องกับ BOQ



**ใบสำคัญรับเงิน**  
ระบุรายการจ่ายที่  
ชัดเจน  
(ค่าแรง/ค่าอาหาร)

ใช้จ่ายตามเกณฑ์ของสถาบันฯหรือตามระเบียบของสภาย (จังหวัด-ตำบล)



**ใบสำคัญรับเงิน**  
ระบุรายการ  
จ่ายที่ชัดเจน



**ใบลงทะเบียน**  
จำนวน  
ผู้เข้าร่วม

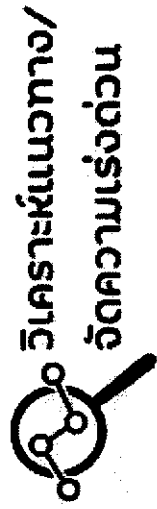


**รายงานการ  
ประชุม**

ใช้จ่ายตามเกณฑ์ของสถาบันฯหรือตามระเบียบของสภาย (จังหวัด-ตำบล)







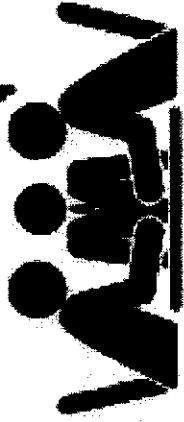
วิเคราะห์แนวทางการ  
จัดความเร่งด่วน

เป็นจัดลำดับ(ความสำคัญ)ในการแก้ไขปัญหา โดยจะต้องกำหนดแผน  
อย่างน้อย 5 คร่าวเรือนต่อไป ซึ่งสามารถจัดทำแผนในระยะ 5 ปี (2566-2570)

2566	1	นาย ก	XXXXXXXXXXXX	หลังคา	18,000
	2	นาง ข	XXXXXXXXXXXX	ผ้าบ้าน	17,000
	3	นางสาว	XXXXXXXXXXXX	หลังคา	20,000
	4	นาย	XXXXXXXXXXXX	ผ้าบ้าน	15,000
	5	นาง	XXXXXXXXXXXX	หลังคา	22,000
	6	นางสาว	XXXXXXXXXXXX	ผ้าบ้าน	30,000
<hr/>					
2567	1	นาย ก	XXXXXXXXXXXX	หลังคา	15,000
	2	นาง ข	XXXXXXXXXXXX	ผ้าบ้าน	20,000
	3	นางสาว	XXXXXXXXXXXX	หลังคา	18,000
	4	นาย	XXXXXXXXXXXX	ผ้าบ้าน	18,000
	5	นาง	XXXXXXXXXXXX	หลังคา	20,000



ประชุม/ประชาคม



รับรอง

เป็นการประชุมระดับตำบล ผ่านเวทีของสภาองค์กรชุมชน/  
กองทุนสวัสดิการชุมชน เพื่อรับรองและเสนอแผนฯ ให้กับ  
จังหวัด



รหัสแบบสำรวจ

--	--	--	--	--	--

พิกัด.....

พิกัด.....

## แบบสำรวจข้อมูลผู้เดือนร้อนด้านที่อยู่อาศัยและที่ดินที่ทำกิน(รายครัวเรือน)

บ้านเลขที่..... ชื่อหมู่บ้าน/ชุมชน..... หมู่ที่..... ถนน.....

ตำบล..... อำเภอ..... จังหวัด..... รหัสไปรษณีย์.....

เขตการปกครอง  อบต.(ระบุ).....  เทศบาล(ระบุ).....

ชื่อผู้ให้ข้อมูล..... เบอร์โทรศัพท์.....

ชื่อผู้สำรวจ..... วันที่ทำการสำรวจ.....

\*\*\*\*\*

ส่วนที่ 1 ข้อมูลพื้นฐาน

- การมีทะเบียนบ้าน  มีทะเบียนบ้านของตนเองในชุมชน/หมู่บ้าน  มีทะเบียนบ้านของตนเองอยู่ที่.....  
 อาศัยทะเบียนผู้อื่นอยู่ที่.....  ไม่มีทะเบียนบ้าน
- ปัจจุบันมีจำนวนสมาชิกที่อาศัยในครัวเรือน..... คน และมีจำนวนครัวเรือน..... ครัวเรือน
- ครอบครัวท่านมีรายได้รวม.....บาทต่อเดือน เหลือเก็บ..... บาทต่อเดือน มีเงินออมรวม.....บาท มีรายจ่ายรวม.....บาท/เดือน และมีหนี้สินรวม.....บาท
- ผู้นำสำคัญในหมู่บ้าน/ชุมชน คือ(ระบุรายชื่อ).....
- ท่านเคยลงทะเบียนโครงการสวัสดิการแห่งรัฐหรือไม่  เคย โครงการ.....  ไม่เคย

ส่วนที่ 2 ข้อมูลด้านที่อยู่อาศัยและที่ดินที่อยู่อาศัย

- ปัจจุบันที่ดินก่อสร้างบ้านเป็นของ  ตนเอง  เช่าที่ดิน ของ.....  
 ไม่มีเอกสารสิทธิ์ ของ.....  อื่นๆ(ระบุ).....
- บ้านที่อยู่อาศัยเป็นของ  ตนเอง  อาศัยญาติ/พ่อ/แม่  บ้านเช่า/ห้องเช่า ค่าเช่า.....บาท/เดือน  
 อื่นๆ(ระบุ)..... โปรตระบุเนื้อที่โดยประมาณ..... ตารางเมตร
- ลักษณะที่อาศัยในปัจจุบัน  ชั้นเดียว  สองชั้น โปรตระบุเนื้อที่ใช้สอยโดยประมาณ.....ตารางเมตร
- ปัญหาโดยรวมของบ้านที่อยู่อาศัย.....
- ความต้องการในการแก้ไขปัญหาด้านที่อยู่อาศัย  
 ทำสิทธิ์การเช่า/ซื้อที่ดินเดิม แล้วซ่อมแซมบ้าน  ทำสิทธิ์การเช่า/ซื้อที่ดินเดิม แล้วก่อสร้างบ้านใหม่  
 ย้ายไปซื้อ แล้วก่อสร้างบ้านใหม่  ย้ายไปเช่า แล้วก่อสร้างบ้านใหม่  
 อื่นๆ(ระบุ).....

ส่วนที่ 3 ข้อมูลด้านที่ดินที่ทำกิน

- ท่านมีที่ดิน ที่ทำกินหรือไม่  มี เนื้อที่ประมาณ.....ไร่  ไม่มี(ตอบข้อนี้ไม่ต้องตอบข้อ2-3)
- สถานะที่ดิน ทำกินเป็น  เป็นที่ดินรับรองสิทธิ(โฉนด นส.3)  เช่าที่ดินของรัฐ ระบุ.....  
 เช่าที่ดินของเอกชน  ทำกินในที่ดินของรัฐ ระบุ.....  
 อื่นๆ(ระบุ).....
- การใช้ประโยชน์จากที่ดิน  ทำนา  ทำสวน  ทำไร่  เลี้ยงสัตว์  ประมง  อื่นๆ.....
- ปัญหาโดยรวมของที่ดินที่ทำกิน.....
- ความต้องการในการแก้ไขปัญหาที่ดินที่ทำกิน  
 ออกเอกสารสิทธิ/รับรองสิทธิความมั่นคงในที่ดินเดิม  จัดหาที่ดินแปลงใหม่ของรัฐ  
 จัดหาที่ดินแปลงใหม่โดยการซื้อ  อื่นๆ(ระบุ).....

หมายเหตุ รหัสแบบสำรวจของ2ตัวแรกกรอกรหัสจังหวัด ช่อง4ตัวหลังกรอกเลขลำดับการสำรวจ

