

ด่วนที่สุด

ที่ อต ๐๐๒๓.๑๐/ว ๒๐๕๙



ที่ว่าการอำเภอท่าปลา

ถนนเทศบาล ๔-๑ อต ๕๓๑๕๐

๑๙ มิถุนายน ๒๕๖๙

เรื่อง แนวทางการปรับปรุงโครงสร้างส่วนราชการสถานีอนามัย (ถ่ายโอนครั้งแรก)

เรียน นายกเทศมนตรีตำบล ทุกแห่ง และนายกองค์การบริหารส่วนตำบล ทุกแห่ง

สิ่งที่ส่งมาด้วย สำเนาหนังสือจังหวัดอุตรดิตถ์ ด่วนที่สุด ที่ อต ๐๐๒๓.๒/ว ๒๕๒๒ ลงวันที่ ๑๘ มิถุนายน ๒๕๖๙ จำนวน ๑ ชุด

ด้วยคณะกรรมการกระจายอำนาจให้แก่องค์กรปกครองส่วนท้องถิ่น (ก.ก.ถ.) ในการประชุมครั้งที่ ๒/๒๕๖๘ เมื่อวันที่ ๒๖ สิงหาคม ๒๕๖๘ ได้พิจารณาให้ความเห็นชอบข้อเสนอของคณะกรรมการบริหารภารกิจถ่ายโอนด้านสาธารณสุขให้แก่องค์กรปกครองส่วนท้องถิ่นกรณีการปรับปรุงโครงสร้างส่วนราชการสถานีอนามัยและโรงพยาบาลส่งเสริมสุขภาพตำบลที่ถ่ายโอนให้แก่เทศบาล และองค์การบริหารส่วนตำบล และการจัดสรรเงินอุดหนุนทั่วไปด้านบุคลากรเช่นเดียวกับการถ่ายโอนให้แก่องค์การบริหารส่วนจังหวัด โดยใช้บังคับตามประกาศคณะกรรมการกระจายอำนาจให้แก่องค์กรปกครองส่วนท้องถิ่น ลงวันที่ ๕ ตุลาคม ๒๕๖๔ เรื่อง หลักเกณฑ์และขั้นตอนการถ่ายโอนภารกิจสถานีอนามัยเฉลิมพระเกียรติ ๖๐ พรรษา นวมินทราชินี และโรงพยาบาลส่งเสริมสุขภาพตำบลให้แก่องค์การบริหารส่วนจังหวัด

จังหวัดอุตรดิตถ์ได้รับแจ้งจากสำนักงาน ก.ท. และ ก.อบต.ว่า ก.ท. และ ก.อบต. ในการประชุมครั้งที่ ๓/๒๕๖๙ เมื่อวันที่ ๓๐ มีนาคม ๒๕๖๙ มีมติเห็นชอบ และแจ้งแนวทางปฏิบัติ ดังนี้

๑. เพื่อให้โครงสร้างส่วนราชการสถานีอนามัยและโรงพยาบาลส่งเสริมสุขภาพตำบลที่ถ่ายโอนให้แก่เทศบาล และองค์การบริหารส่วนตำบล การจัดสรรเงินอุดหนุนทั่วไปด้านบุคลากรมีมาตรฐานและแนวทางปฏิบัติเป็นไปในทิศทางเดียวกันและเป็นไปตามมติของคณะกรรมการกระจายอำนาจให้แก่องค์กรปกครองส่วนท้องถิ่น (ก.ก.ถ.) ในการประชุมครั้งที่ ๒/๒๕๖๘ เมื่อวันที่ ๒๖ สิงหาคม ๒๕๖๘ จึงมีมติกำหนดแนวทางปฏิบัติในการปรับปรุงโครงสร้างส่วนราชการสถานีอนามัยและโรงพยาบาลส่งเสริมสุขภาพตำบลที่ถ่ายโอนให้แก่เทศบาล และองค์การบริหารส่วนตำบล ให้เป็นมาตรฐานเช่นเดียวกับแนวทางการปรับปรุงโครงสร้างส่วนราชการสถานีอนามัยเฉลิมพระเกียรติ ๖๐ พรรษา นวมินทราชินี และโรงพยาบาลส่งเสริมสุขภาพตำบลให้แก่องค์การบริหารส่วนจังหวัด

๒. ให้เทศบาล และองค์การบริหารส่วนตำบล ถือปฏิบัติตามหนังสือสำนักงาน ก.จ. ที่ มท ๐๘๐๙.๒/ว ๓๑ ลงวันที่ ๒๘ มีนาคม ๒๕๖๕ เรื่อง ชักซ้อมแนวทางปฏิบัติการปรับปรุงโครงสร้างส่วนราชการเพื่อรองรับการถ่ายโอนภารกิจสถานีอนามัยเฉลิมพระเกียรติ ๖๐ พรรษา นวมินทราชินี และโรงพยาบาลส่งเสริมสุขภาพตำบลให้แก่องค์การบริหารส่วนจังหวัด และหนังสือสำนักงาน ก.จ. ที่ มท ๐๘๐๙.๒/ว ๘๒ ลงวันที่ ๑๓ สิงหาคม ๒๕๖๗ เรื่อง การกำหนดกรอบอัตรากำลังข้าราชการองค์การบริหารส่วนจังหวัดของสถานีอนามัยเฉลิมพระเกียรติ ๖๐ พรรษา นวมินทราชินี และโรงพยาบาลส่งเสริมสุขภาพตำบล เพิ่มเติม

/๓. กรณีข้าราชการ...

๓. กรณีข้าราชการที่ถ่ายโอนมาก่อนที่จะกำหนดแนวทางปฏิบัติตามมติในครั้งนี ให้คุ้มครองสิทธิสวัสดิการเช่นเดิมแม้จะมีการโอน ย้าย และเมื่อมีการโอนหรือย้ายแล้วให้กำหนดตำแหน่งไว้ในองค์กรปกครองส่วนท้องถิ่นเดิม และให้นำรูปแบบการดำเนินการเช่นเดียวกับการถ่ายโอนภารกิจสถานีนามัยเฉลิมพระเกียรติ ๖๐ พรรษา นวมินทราชินี และโรงพยาบาลส่งเสริมสุขภาพตำบลให้แก่องค์การบริหารส่วนจังหวัดมาใช้โดยอนุโลม โดยสามารถดาวน์โหลดได้ที่ www.dla.go.th เมนู “หนังสือราชการอำเภอท่าปลา จึงแจ้งให้องค์กรปกครองส่วนท้องถิ่นในพื้นที่ทราบ เพื่อถือเป็นแนวทางปฏิบัติต่อไป รายละเอียดปรากฏตามสิ่งที่ส่งมาด้วย

จึงเรียนมาเพื่อทราบ และถือเป็นแนวทางปฏิบัติต่อไป

ขอแสดงความนับถือ



(นางสาวจิรภา ถาคำ)

ปลัดอำเภอ(จพง.ปค.ชำนาญการพิเศษ)รักษาราชการแทน
นายอำเภอท่าปลา

สำนักงานท้องถิ่นอำเภอ

โทร. ๐-๕๕๔๔-๙๕๘๑

E-mail : ThongtinThaPla@gmail.com

ด่วนที่สุด

ที่ อต ๐๐๒๓.๒/ว ๒๕๖๒



ที่ว่าการอำเภอท่าปลา
เลขที่รับ ๑๓๑๑
วันที่ 19 ธ.ค. 6๑
เวลา ศาลากลางจังหวัดอุตรดิตถ์

ถนนประชานิมิตร อต ๕๓๐๐๐

๑๘ มิถุนายน ๒๕๖๔

เรื่อง แนวทางการปรับปรุงโครงสร้างส่วนราชการสถานีอนามัย (ถ่ายโอนครั้งแรก)

เรียน นายอำเภอ ทุกอำเภอ และนายกเทศมนตรีเมืองอุตรดิตถ์

สิ่งที่ส่งมาด้วย สำเนาหนังสือสำนักงาน ก.ท. และ ก.อบต. ที่ มท ๐๘๐๔.๒/ว ๕๕

ลงวันที่ ๒๗ พฤษภาคม ๒๕๖๔

จำนวน ๑ ชุด

ด้วยคณะกรรมการกระจายอำนาจให้แก่องค์กรปกครองส่วนท้องถิ่น (ก.ก.ถ.) ในการประชุมครั้งที่ ๒/๒๕๖๔ เมื่อวันที่ ๒๖ สิงหาคม ๒๕๖๔ ได้พิจารณาให้ความเห็นชอบข้อเสนอของคณะกรรมการบริหารภารกิจถ่ายโอนด้านสาธารณสุขให้แก่องค์กรปกครองส่วนท้องถิ่นกรณีการปรับปรุงโครงสร้างส่วนราชการสถานีอนามัยและโรงพยาบาลส่งเสริมสุขภาพตำบลที่ถ่ายโอนให้แก่เทศบาล และองค์การบริหารส่วนตำบล และการจัดสรรเงินอุดหนุนทั่วไปด้านบุคลากรเช่นเดียวกับการถ่ายโอนให้แก่องค์การบริหารส่วนจังหวัด โดยใช้บังคับตามประกาศคณะกรรมการกระจายอำนาจให้แก่องค์กรปกครองส่วนท้องถิ่น ลงวันที่ ๕ ตุลาคม ๒๕๖๔ เรื่อง หลักเกณฑ์และขั้นตอนการถ่ายโอนภารกิจสถานีอนามัยเฉลิมพระเกียรติ ๖๐ พรรษา นวมินทราชินี และโรงพยาบาลส่งเสริมสุขภาพตำบลให้แก่องค์การบริหารส่วนจังหวัด

จังหวัดอุตรดิตถ์ได้รับแจ้งจากสำนักงาน ก.ท. และ ก.อบต.ว่า ก.ท. และ ก.อบต. ในการประชุมครั้งที่ ๓/๒๕๖๔ เมื่อวันที่ ๓๐ มีนาคม ๒๕๖๔ มีมติเห็นชอบ และแจ้งแนวทางปฏิบัติ ดังนี้

๑. เพื่อให้โครงสร้างส่วนราชการสถานีอนามัยและโรงพยาบาลส่งเสริมสุขภาพตำบลที่ถ่ายโอนให้แก่เทศบาล และองค์การบริหารส่วนตำบล การจัดสรรเงินอุดหนุนทั่วไปด้านบุคลากรมีมาตรฐานและแนวทางปฏิบัติเป็นไปในทิศทางเดียวกันและเป็นไปตามมติของคณะกรรมการกระจายอำนาจให้แก่องค์กรปกครองส่วนท้องถิ่น (ก.ก.ถ.) ในการประชุมครั้งที่ ๒/๒๕๖๔ เมื่อวันที่ ๒๖ สิงหาคม ๒๕๖๔ จึงมีมติกำหนดแนวทางปฏิบัติในการปรับปรุงโครงสร้างส่วนราชการสถานีอนามัยและโรงพยาบาลส่งเสริมสุขภาพตำบลที่ถ่ายโอนให้แก่เทศบาล และองค์การบริหารส่วนตำบล ให้เป็นมาตรฐานเช่นเดียวกับแนวทางการปรับปรุงโครงสร้างส่วนราชการสถานีอนามัยเฉลิมพระเกียรติ ๖๐ พรรษา นวมินทราชินี และโรงพยาบาลส่งเสริมสุขภาพตำบลให้แก่องค์การบริหารส่วนจังหวัด

๒. ให้เทศบาล และองค์การบริหารส่วนตำบล ถือปฏิบัติตามหนังสือสำนักงาน ก.จ. ที่ มท ๐๘๐๔.๒/ว ๓๑ ลงวันที่ ๒๘ มีนาคม ๒๕๖๔ เรื่อง ชักซ้อมแนวทางปฏิบัติการปรับปรุงโครงสร้างส่วนราชการเพื่อรองรับการถ่ายโอนภารกิจสถานีอนามัยเฉลิมพระเกียรติ ๖๐ พรรษา นวมินทราชินี และโรงพยาบาลส่งเสริมสุขภาพตำบลให้แก่องค์การบริหารส่วนจังหวัด และหนังสือสำนักงาน ก.จ. ที่ มท ๐๘๐๔.๒/ว ๘๒ ลงวันที่ ๑๓ สิงหาคม ๒๕๖๓ เรื่อง การกำหนดกรอบอัตรากำลังข้าราชการองค์การบริหารส่วนจังหวัดของสถานีอนามัยเฉลิมพระเกียรติ ๖๐ พรรษา นวมินทราชินี และโรงพยาบาลส่งเสริมสุขภาพตำบล เพิ่มเติม

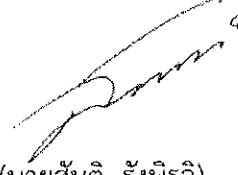
/๓. กรณีข้าราชการ...

๓. กรณีข้าราชการที่ถ่ายโอนมาก่อนที่จะกำหนดแนวทางปฏิบัติตามมาตรา ๖๐ ให้คุ้มครองสิทธิสวัสดิการเช่นเดิมแม้จะมีการโอน ย้าย และเมื่อมีการโอนหรือย้ายแล้วให้กำหนดตำแหน่งไว้ในองค์กรปกครองส่วนท้องถิ่นเดิม และให้นำรูปแบบการดำเนินการเช่นเดียวกับการถ่ายโอนภารกิจสถานีนอนมายเฉลิมพระเกียรติ ๖๐ พรรษา นวมินทราชินี และโรงพยาบาลส่งเสริมสุขภาพตำบลให้แก่องค์การบริหารส่วนจังหวัดมาใช้โดยอนุโลม

รายละเอียดปรากฏตามสิ่งที่ส่งมาด้วย โดยสามารถดาวน์โหลดได้ที่ www.dla.go.th เมนู "หนังสือราชการ" สำหรับอำเภอให้แจ้งองค์กรปกครองส่วนท้องถิ่นในพื้นที่ทราบ เพื่อถือเป็นแนวทางปฏิบัติต่อไป

จึงเรียนมาเพื่อทราบและถือเป็นแนวทางปฏิบัติต่อไป

ขอแสดงความนับถือ



(นายสันติ รุ่งจริจ)

ผู้ว่าราชการจังหวัดอุดรธานี

ประธาน ก.ท.จ. และ ก.อบต.จังหวัดอุดรธานี

เรียน นายอำเภอท่าปลา

- เพื่อโปรดพิจารณา

- เห็นควรแจ้ง อบท. ในพื้นที่

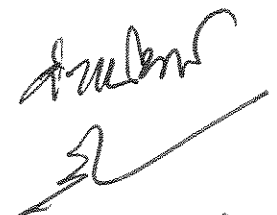
พิจารณาดำเนินการต่อไป



(นายวารเชษฐ กาวใจ)

ท้องถิ่นอำเภอท่าปลา

๑๙ มิ.ย. ๖๕



(นางสาวจิรภา ธาคำ)

ปลัดอำเภอ(จพง.ปค.ชำนาญการพิเศษ)รักษาการ

นายอำเภอท่าปลา

สำนักงานท้องถิ่นจังหวัด

กลุ่มงานมาตรฐานการบริหารงานบุคคลส่วนท้องถิ่น

โทร. ๐-๕๕๔๐-๓๐๐๘ ต่อ ๑๒

ด่วนที่สุด

ที่ มท ๐๘๐๙.๒/ว ๕๕



ส่งถึง ก.ต.อ. อธิบดีจังหวัดชลบุรี

เลขที่รับ.....

วันที่.....

เวลา.....

บ.พ. บ.จ. ส.ส. ก.ม. ก.จ. บ.ป.
สำนักงาน ก.ท. และ ก.อบต.

ถนนนครราชสีมา

เขตดุสิต กทม. ๑๐๓๐๐

๒๓ พฤษภาคม ๒๕๖๙

เรื่อง แนวทางการปรับปรุงโครงสร้างส่วนราชการสถานีอนามัย (ถ่ายโอนครั้งแรก)

เรียน ประธาน ก.ท.จ. ก.อบต.จังหวัด ทุกจังหวัด และประธาน ก.เมืองพัทยา

สิ่งที่ส่งมาด้วย ๑. หนังสือสำนักงาน ก.จ. ที่ มท ๐๘๐๙.๒/ว ๓๑ ลงวันที่ ๒๘ มีนาคม ๒๕๖๕ จำนวน ๑ ชุด

๒. หนังสือสำนักงาน ก.จ. ที่ มท ๐๘๐๙.๒/ว ๘๒ ลงวันที่ ๑๓ สิงหาคม ๒๕๖๗ จำนวน ๑ ชุด

ด้วยคณะกรรมการการกระจายอำนาจให้แก่องค์กรปกครองส่วนท้องถิ่น (ก.ก.ถ.) ในการประชุม ครั้งที่ ๒/๒๕๖๘ เมื่อวันที่ ๒๖ สิงหาคม ๒๕๖๘ ได้พิจารณาให้ความเห็นชอบข้อเสนอของคณะกรรมการบริหารภารกิจถ่ายโอนด้านสาธารณสุขให้แก่องค์กรปกครองส่วนท้องถิ่น กรณีการปรับปรุงโครงสร้างส่วนราชการสถานีอนามัยและโรงพยาบาลส่งเสริมสุขภาพตำบลที่ถ่ายโอนให้แก่เมืองพัทยา เทศบาล องค์การบริหารส่วนตำบล และการจัดสรรเงินอุดหนุนทั่วไปด้านบุคลากร เช่นเดียวกับการถ่ายโอนให้แก่องค์การบริหารส่วนจังหวัด โดยใช้บังคับตามประกาศคณะกรรมการกระจายอำนาจให้แก่องค์กรปกครองส่วนท้องถิ่น ลงวันที่ ๕ ตุลาคม ๒๕๖๔ เรื่อง หลักเกณฑ์และขั้นตอนการถ่ายโอนภารกิจสถานีอนามัยเฉลิมพระเกียรติ ๖๐ พรรษา นวมินทราชินี และโรงพยาบาลส่งเสริมสุขภาพตำบลให้แก่องค์การบริหารส่วนจังหวัด

สำนักงาน ก.ท. และ ก.อบต. ขอเรียนว่า ก.ท. และ ก.อบต. ในการประชุมครั้งที่ ๓/๒๕๖๙ เมื่อวันที่ ๓๐ มีนาคม ๒๕๖๙ พิจารณามีมติเห็นชอบ และแจ้งแนวทางการปฏิบัติ ดังนี้

๑. เพื่อให้โครงสร้างส่วนราชการสถานีอนามัยและโรงพยาบาลส่งเสริมสุขภาพตำบลที่ถ่ายโอนให้แก่เมืองพัทยา เทศบาล และองค์การบริหารส่วนตำบล การจัดสรรเงินอุดหนุนทั่วไปด้านบุคลากร มีมาตรฐานและแนวทางปฏิบัติเป็นไปในทิศทางเดียวกันและเป็นไปตามมติของคณะกรรมการการกระจายอำนาจให้แก่องค์กรปกครองส่วนท้องถิ่น (ก.ก.ถ.) ในการประชุม ครั้งที่ ๒/๒๕๖๘ เมื่อวันที่ ๒๖ สิงหาคม ๒๕๖๘ จึงมีมติกำหนดแนวทางปฏิบัติในการปรับปรุงโครงสร้างส่วนราชการสถานีอนามัยและโรงพยาบาลส่งเสริมสุขภาพตำบลที่ถ่ายโอนให้แก่เมืองพัทยา เทศบาลและองค์การบริหารส่วนตำบล ให้เป็นมาตรฐานเช่นเดียวกับแนวทางการปรับปรุงโครงสร้างส่วนราชการสถานีอนามัยเฉลิมพระเกียรติ ๖๐ พรรษา นวมินทราชินี และโรงพยาบาลส่งเสริมสุขภาพตำบลให้แก่องค์การบริหารส่วนจังหวัด

๒. แจ้งเมืองพัทยา เทศบาล และองค์การบริหารส่วนตำบล ถือปฏิบัติตามหนังสือสำนักงาน ก.จ. ที่ มท ๐๘๐๙.๒/ว ๓๑ ลงวันที่ ๒๘ มีนาคม ๒๕๖๕ เรื่อง ชักซ้อมแนวทางการปฏิบัติการปรับปรุงโครงสร้างส่วนราชการเพื่อรองรับการถ่ายโอนภารกิจสถานีอนามัยเฉลิมพระเกียรติ ๖๐ พรรษา นวมินทราชินีและโรงพยาบาลส่งเสริมสุขภาพตำบลให้แก่องค์การบริหารส่วนจังหวัด และหนังสือสำนักงาน ก.จ. ที่ มท ๐๘๐๙.๒/ว ๘๒ ลงวันที่ ๑๓ สิงหาคม ๒๕๖๗ เรื่อง การกำหนดกรอบอัตรากำลังข้าราชการองค์การบริหารส่วนจังหวัดของสถานีอนามัยเฉลิมพระเกียรติ ๖๐ พรรษา นวมินทราชินี และโรงพยาบาลส่งเสริมสุขภาพตำบล เพิ่มเติม

/๓. กรณีข้าราชการ...

๓. กรณีข้าราชการที่ถ่ายโอนมาก่อนที่จะกำหนดแนวทางตามมติในครั้งนี้อยู่ให้คุ้มครองสิทธิสวัสดิการเช่นเดิมแม้ว่ามีการโอน ย้าย และเมื่อมีการโอนหรือย้ายแล้วให้กำหนดตำแหน่งไว้ในองค์กรปกครองส่วนท้องถิ่นเดิมและให้นำรูปแบบการดำเนินการเช่นเดียวกับการถ่ายโอนภารกิจสถานีนายเฉลิมพระเกียรติ ๖๐ พรรชนวมินทร์ราชินีและโรงพยาบาลส่งเสริมสุขภาพตำบลให้แก่องค์การบริหารส่วนจังหวัดมาใช้โดยอนุโลมรายละเอียดตามสิ่งที่ส่งมาด้วย

จึงเรียนมาเพื่อโปรดพิจารณา

ขอแสดงความนับถือ

(นายธนนท์ พรพืภาส)

รองอธิบดีกรมส่งเสริมการปกครองท้องถิ่น

เลขานุการ ก.ท. และ ก.อบต.

กองบุคคลท้องถิ่น

กลุ่มงานมาตรฐานทั่วไปการบริหารงานบุคคลส่วนท้องถิ่น

โทร. ๐-๒๒๕๔๑-๕๐๐๐ ต่อ ๕๒๑๗

ไปรษณีย์อิเล็กทรอนิกส์ saraban@dla.go.th

ผู้ประสานงาน นางสาวศิริกานดา สุดแป้น ๐๘-๐๘๗๒-๓๖๕๕



ที่ มท ๐๘๐๙.๒/ว ๓๑

สำนักงน ก.จ.

ถนนนครราชสีมา กทม. ๑๐๓๐๐

๒๘ มีนาคม ๒๕๖๕

เรื่อง ชักซ้อมแนวทางปฏิบัติการปรับปรุงโครงสร้างส่วนราชการเพื่อรองรับการถ่ายโอนภารกิจสถานีนอนามัย
เฉลิมพระเกียรติ ๖๐ พรรษา นวมินทราชินี และโรงพยาบาลส่งเสริมสุขภาพตำบลให้แก่องค์การบริหารส่วนจังหวัด

เรียน ประธาน ก.จ.จ. ทุกจังหวัด

สิ่งที่ส่งมาด้วย แนวทางปฏิบัติการปรับปรุงโครงสร้างส่วนราชการเพื่อรองรับการถ่ายโอนภารกิจสถานีนอนามัย
เฉลิมพระเกียรติ ๖๐ พรรษา นวมินทราชินี และโรงพยาบาลส่งเสริมสุขภาพตำบลให้แก่
องค์การบริหารส่วนจังหวัด จำนวน ๑ ชุด

ด้วย ก.จ. ในการประชุมครั้งที่ ๒/๒๕๖๕ เมื่อวันที่ ๒๔ กุมภาพันธ์ ๒๕๖๕ มีมติกำหนด
แนวทางปฏิบัติการปรับปรุงโครงสร้างส่วนราชการเพื่อรองรับการถ่ายโอนภารกิจสถานีนอนามัยเฉลิมพระเกียรติ
๖๐ พรรษา นวมินทราชินี และโรงพยาบาลส่งเสริมสุขภาพตำบลให้แก่องค์การบริหารส่วนจังหวัด รายละเอียด
ตามสิ่งที่ส่งมาด้วย

จึงเรียนมาเพื่อโปรดพิจารณา

ขอแสดงความนับถือ

(นายศิริวัฒน์ บุปผาเจริญ)

รองอธิบดีกรมส่งเสริมการปกครองท้องถิ่น

เลขานุการ ก.จ.

สำนักพัฒนาระบบบริหารงานบุคคลส่วนท้องถิ่น
กลุ่มงานมาตรฐานทั่วไปการบริหารงานบุคคลส่วนท้องถิ่น
โทร. ๐ ๒๒๕๑ ๙๐๐๐ ต่อ ๕๒๑๗
โทรสาร. ๐ ๒๒๕๑ ๙๐๕๕
ผู้ประสานงาน นายจิรพัฒน์ น้อยเที่ยง ๐๘-๙๙๐๑ ๑๐๕๕
ไปรษณีย์อิเล็กทรอนิกส์ saraban@dla.go.th

แนวทางปฏิบัติการปรับปรุงโครงสร้างส่วนราชการเพื่อรองรับการถ่ายโอนภารกิจ
สถานีอนามัยเฉลิมพระเกียรติ ๖๐ พรรษา นวมินทราชินี และโรงพยาบาลส่งเสริมสุขภาพตำบล
ให้แก่องค์การบริหารส่วนจังหวัด
(แนบท้ายหนังสือสำนักงาน ก.จ. ที่ มท ๐๘๐๙.๒/ว ๓๑ ลงวันที่ ๒๕ มีนาคม ๒๕๖๕)

ตามประกาศคณะกรรมการกลางข้าราชการองค์การบริหารส่วนจังหวัด เรื่อง มาตรฐานทั่วไปเกี่ยวกับโครงสร้างการแบ่งส่วนราชการ วิธีการบริหารและการปฏิบัติงานของข้าราชการองค์การบริหารส่วนจังหวัด และกิจการอื่นเกี่ยวกับการบริหารงานบุคคลในองค์การบริหารส่วนจังหวัด (ฉบับที่ ๖) พ.ศ. ๒๕๖๓ ลงวันที่ ๓๐ กรกฎาคม พ.ศ. ๒๕๖๓ ประกาศคณะกรรมการกลางข้าราชการองค์การบริหารส่วนจังหวัด เรื่อง กำหนดกองสำนัก หรือส่วนราชการที่เรียกชื่ออย่างอื่นขององค์การบริหารส่วนจังหวัด พ.ศ. ๒๕๖๓ ลงวันที่ ๓๐ กรกฎาคม พ.ศ. ๒๕๖๓ และแนวทางปฏิบัติตามประกาศดังกล่าว ประกอบกับประกาศคณะกรรมการการกระจายอำนาจให้แก่องค์กรปกครองส่วนท้องถิ่น เรื่อง หลักเกณฑ์และขั้นตอนการถ่ายโอนภารกิจสถานีอนามัยเฉลิมพระเกียรติ ๖๐ พรรษา นวมินทราชินี และโรงพยาบาลส่งเสริมสุขภาพตำบลให้แก่องค์การบริหารส่วนจังหวัด ลงวันที่ ๕ ตุลาคม พ.ศ. ๒๕๖๔ คณะกรรมการกลางข้าราชการองค์การบริหารส่วนจังหวัดจึงกำหนดแนวทางปฏิบัติ ดังนี้

๑. การปรับปรุงโครงสร้างส่วนราชการ

ให้องค์การบริหารส่วนจังหวัดพิจารณาปรับปรุงโครงสร้างส่วนราชการกองสาธารณสุข และการปรับเปลี่ยนตำแหน่งให้มีความเหมาะสมกับภารกิจ อำนาจหน้าที่ ความรับผิดชอบ คุณภาพงาน ปริมาณงาน เพื่อรองรับการถ่ายโอนภารกิจสถานีอนามัยเฉลิมพระเกียรติ ๖๐ พรรษา นวมินทราชินี และโรงพยาบาลส่งเสริมสุขภาพตำบลให้แก่องค์การบริหารส่วนจังหวัด โดยอาจพิจารณากำหนดสถานีอนามัยเฉลิมพระเกียรติ ๖๐ พรรษา นวมินทราชินี และโรงพยาบาลส่งเสริมสุขภาพตำบลที่ได้รับการถ่ายโอน (ผู้อำนวยการ สนอ./รพ.สต. (ระบุชื่อ...)) (นักวิชาการสาธารณสุข หรือพยาบาลวิชาชีพ ระดับชำนาญการขึ้นไป หรือเจ้าพนักงานสาธารณสุขที่เป็นผู้อำนวยการ สนอ./รพ.สต. ตามภารกิจถ่ายโอน) อยู่ในความรับผิดชอบของโครงสร้างส่วนราชการระดับฝ่ายหรือเทียบเท่า (นักบริหารงานสาธารณสุขและสิ่งแวดล้อม ระดับต้น) หรือกลุ่มงาน หรืออยู่ในความรับผิดชอบของผู้อำนวยการสำนัก/กองสาธารณสุขโดยตรง ตามความเหมาะสมที่องค์การบริหารส่วนจังหวัดโดยความเห็นชอบของคณะกรรมการข้าราชการองค์การบริหารส่วนจังหวัด

กรณีองค์การบริหารส่วนจังหวัดมีความประสงค์ขอกำหนดโครงสร้างส่วนราชการระดับฝ่ายหรือเทียบเท่า หรือกลุ่มงานขึ้นใหม่ ให้ถือปฏิบัติตามประกาศคณะกรรมการกลางข้าราชการองค์การบริหารส่วนจังหวัด เรื่อง มาตรฐานทั่วไปเกี่ยวกับโครงสร้างการแบ่งส่วนราชการ วิธีการบริหารและการปฏิบัติงานของข้าราชการองค์การบริหารส่วนจังหวัด และกิจการอื่นเกี่ยวกับการบริหารงานบุคคลในองค์การบริหารส่วนจังหวัด (ฉบับที่ ๖) พ.ศ. ๒๕๖๓ ลงวันที่ ๓๐ กรกฎาคม พ.ศ. ๒๕๖๓ ประกาศคณะกรรมการกลางข้าราชการองค์การบริหารส่วนจังหวัด เรื่อง กำหนดกอง สำนัก หรือส่วนราชการที่เรียกชื่ออย่างอื่นขององค์การบริหารส่วนจังหวัด พ.ศ. ๒๕๖๓ ลงวันที่ ๓๐ กรกฎาคม พ.ศ. ๒๕๖๓ หนังสือสำนักงาน ก.จ. ที่ มท ๐๘๐๙.๒/ว ๘๔ ลงวันที่ ๑๘ สิงหาคม ๒๕๕๙ เรื่อง การกำหนดตัวชี้วัดในการประเมินการกำหนดระดับตำแหน่งรองปลัดองค์การบริหารส่วนจังหวัด หัวหน้าส่วนราชการ และหัวหน้าฝ่าย และหนังสือสำนักงาน ก.จ. ก.ท. และ ก.อบต. ที่ มีท ๐๘๐๙.๒/ว ๗๕ ลงวันที่ ๒๕ พฤษภาคม ๒๕๖๕ เรื่อง ชักซ้อมแนวทางปฏิบัติการปรับปรุงโครงสร้างส่วนราชการและอำนาจหน้าที่ขององค์กรปกครองส่วนท้องถิ่น (เพิ่มเติม) โดยความเห็นชอบของคณะกรรมการข้าราชการองค์การบริหารส่วนจังหวัด

ก. การกำหนด

๒. การกำหนดโครงสร้างสถานีนอนามัยเฉลิมพระเกียรติ ๒๐ พรรษา นวมินทราชินี และโรงพยาบาลส่งเสริมสุขภาพตำบล

ให้องค์การบริหารส่วนจังหวัดพิจารณากำหนดโครงสร้างสถานีนอนามัยเฉลิมพระเกียรติ ๒๐ พรรษา นวมินทราชินี และโรงพยาบาลส่งเสริมสุขภาพตำบล โดยความเห็นชอบของคณะกรรมการข้าราชการองค์การบริหารส่วนจังหวัด ดังนี้

๒.๑ การกำหนดอำนาจหน้าที่ความรับผิดชอบ

ให้องค์การบริหารส่วนจังหวัดจัดทำประกาศการแบ่งส่วนราชการสถานีนอนามัยเฉลิมพระเกียรติ ๒๐ พรรษา นวมินทราชินี และโรงพยาบาลส่งเสริมสุขภาพตำบล โดยให้สถานีนอนามัยเฉลิมพระเกียรติ ๒๐ พรรษา นวมินทราชินี และโรงพยาบาลส่งเสริมสุขภาพตำบลที่ได้รับการถ่ายโอนให้แก่ องค์การบริหารส่วนจังหวัดมีหน้าที่และอำนาจในการจัดให้บริการระบบสุขภาพแก่ประชาชนครอบคลุม ๕ มิติ คือ การรักษาพยาบาลเบื้องต้น การส่งเสริมสุขภาพ การบำบัดและป้องกันควบคุมโรค การฟื้นฟูสมรรถภาพทางการแพทย์ และการคุ้มครองผู้บริโภค ดังนี้

โครงสร้าง
๒/๒๕

๒.๒ การกำหนดกรอบอัตราค่าจ้าง

ให้องค์การบริหารส่วนจังหวัดกำหนดกรอบอัตราค่าจ้างเป็นไปตามขนาดของสถานีนอนามัยเฉลิมพระเกียรติ ๒๐ พรรษา นวมินทราชินี และโรงพยาบาลส่งเสริมสุขภาพตำบล ตามเกณฑ์ต่อไปนี้

๒.๒.๑ สถานีนอนามัยเฉลิมพระเกียรติ ๒๐ พรรษา นวมินทราชินี และโรงพยาบาลส่งเสริมสุขภาพตำบล ขนาดเล็ก รับผิดชอบจำนวนประชากรน้อยกว่า ๓,๐๐๐ คน มีจำนวนบุคลากร ๗ อัตรา

๒.๒.๒ สถานีนอนามัยเฉลิมพระเกียรติ ๒๐ พรรษา นวมินทราชินี และโรงพยาบาลส่งเสริมสุขภาพตำบล ขนาดกลาง รับผิดชอบจำนวนประชากร ๓,๐๐๐ - ๘,๐๐๐ คน มีจำนวนบุคลากร ๑๒ อัตรา

๒.๒.๓ สถานีนอนามัยเฉลิมพระเกียรติ ๒๐ พรรษา นวมินทราชินี และโรงพยาบาลส่งเสริมสุขภาพตำบล ขนาดใหญ่ รับผิดชอบจำนวนประชากรมากกว่า ๘,๐๐๐ คน มีจำนวนบุคลากร ๑๕ อัตรา

๒.๓ โครงสร้างอัตราค่าจ้าง

ให้องค์การบริหารส่วนจังหวัดกำหนดโครงสร้างอัตราค่าจ้างเป็นไปตามขนาดของสถานีนอนามัยเฉลิมพระเกียรติ ๒๐ พรรษา นวมินทราชินี และโรงพยาบาลส่งเสริมสุขภาพตำบล โดยอาจพิจารณากำหนดกรอบตำแหน่งใหม่หรือปรับเปลี่ยนตำแหน่งได้เพื่อให้เหมาะสมกับภารกิจ อำนาจหน้าที่ ความรับผิดชอบ ลักษณะงาน และปริมาณงานของสถานีนอนามัยเฉลิมพระเกียรติ ๒๐ พรรษา นวมินทราชินี และโรงพยาบาลส่งเสริมสุขภาพตำบล ดังนี้

(๑) ตำแหน่งผู้อำนวยการสถานีนอนามัยเฉลิมพระเกียรติ ๒๐ พรรษา นวมินทราชินี และโรงพยาบาลส่งเสริมสุขภาพตำบล โดยให้กำหนดเป็นประเภทวิชาการ ตำแหน่งใดตำแหน่งหนึ่ง ดังนี้

(๑.๑) นักวิชาการสาธารณสุข

(๑.๒) พยาบาลวิชาชีพ

สำหรับตำแหน่งผู้อำนวยการ สอน/รพ.สต. ที่กำหนดเป็นประเภททั่วไปในตำแหน่งเจ้าพนักงานสาธารณสุขตามภารกิจถ่ายโอน หากว่างลงจากการเกษียณอายุราชการหรือพ้นจากตำแหน่งนี้ในกรณีใดกรณีหนึ่ง ให้องค์การบริหารส่วนจังหวัดปรับปรุงเป็นประเภทวิชาการ ในตำแหน่งนักวิชาการสาธารณสุขหรือตำแหน่งพยาบาลวิชาชีพ ตำแหน่งใดตำแหน่งหนึ่ง โดยความเห็นชอบของคณะกรรมการข้าราชการองค์การบริหารส่วนจังหวัด

(๒) กลุ่มบริหารสาธารณสุข

(๒.๑) นักวิชาการสาธารณสุข/เจ้าพนักงานสาธารณสุข

(๒.๒) เจ้าพนักงานการเงินและบัญชี

(๒.๓) เจ้าพนักงานธุรการ

(๓) กลุ่มส่งเสริมป้องกันควบคุมโรค

(๓.๑) นักวิชาการสาธารณสุข/เจ้าพนักงานสาธารณสุข

(๓.๒) พยาบาลวิชาชีพ

(๓.๓) นักวิชาการสาธารณสุข/เจ้าพนักงานทันตสาธารณสุข

(๔) กลุ่มเวชปฏิบัติครอบครัว

(๔.๑) พยาบาลวิชาชีพ

(๔.๒) นักวิชาการสาธารณสุข/เจ้าพนักงานสาธารณสุข

(๔.๓) แพทย์แผนไทย/เจ้าพนักงานสาธารณสุข

(๔.๔) นักวิชาการสาธารณสุข/เภสัชกร/เจ้าพนักงานเภสัชกรรม

การกำหนด
๖/๖

การกำหนดจำนวนกรอบอัตราค่าจ้าง ประเภท ตำแหน่ง และสายงานของแต่ละกลุ่ม ภายในสถานีนอนามัยเฉลิมพระเกียรติ ๒๐ พรรษา นวมินทราชินี และโรงพยาบาลส่งเสริมสุขภาพตำบล ให้เป็นไปตามขนาดของสถานีนอนามัยเฉลิมพระเกียรติ ๒๐ พรรษา นวมินทราชินี และโรงพยาบาลส่งเสริมสุขภาพตำบล ทั้งนี้ การกำหนดตำแหน่งให้เป็นไปตามความประสงค์ขององค์การบริหารส่วนจังหวัด โดยอาจพิจารณาปรับปรุงได้ตามความเหมาะสมกับปริมาณงาน ขอบเขตอำนาจหน้าที่ และจัดสรรบุคลากรให้ครบทุกตำแหน่งตามโครงสร้างอัตราค่าจ้างของสถานีนอนามัยเฉลิมพระเกียรติ ๒๐ พรรษา นวมินทราชินี และโรงพยาบาลส่งเสริมสุขภาพตำบลที่ได้รับการถ่ายโอนให้แล้วเสร็จภายใน ๒ ปีงบประมาณ นับตั้งแต่ได้รับการถ่ายโอนภารกิจ

๒.๔ การกำหนดกลุ่มและกรอบอัตราค่าจ้าง

ให้องค์การบริหารส่วนจังหวัดกำหนดโครงสร้างการแบ่งส่วนราชการภายในสถานีนอนามัยเฉลิมพระเกียรติ ๒๐ พรรษา นวมินทราชินี และโรงพยาบาลส่งเสริมสุขภาพตำบล เป็น ๓ กลุ่ม ได้แก่ กลุ่มบริหารสาธารณสุข กลุ่มส่งเสริมป้องกันควบคุมโรค และกลุ่มเวชปฏิบัติครอบครัว โดยกำหนดกรอบอัตราค่าจ้างประเภท ตำแหน่ง และสายงาน เพื่อรับผิดชอบภารกิจตามอำนาจหน้าที่ของสถานีนอนามัยเฉลิมพระเกียรติ ๒๐ พรรษา นวมินทราชินี และโรงพยาบาลส่งเสริมสุขภาพตำบล ดังนี้

ชื่อกลุ่ม	จำนวนอัตราค่าจ้าง /ขนาด		
	ขนาดเล็ก	ขนาดกลาง	ขนาดใหญ่
ผู้อำนวยการ สอน/รพ.เสต.	๑	๑	๑
กลุ่มบริหารสาธารณสุข	๒	๓	๓
- นักวิชาการสาธารณสุข	๑	๑	๑
- เจ้าหน้าที่งานการเงินและบัญชี/ เจ้าหน้าที่งานธุรการ	๑	-	-
- เจ้าหน้าที่งานการเงินและบัญชี	-	๑	๑
- เจ้าหน้าที่งานธุรการ	-	๑	๑
กลุ่มส่งเสริมป้องกันควบคุมโรค	๒	๓	๔
- นักวิชาการสาธารณสุข/ เจ้าหน้าที่งานสาธารณสุข	๑	๑	๒
- พยาบาลวิชาชีพ	๑	๑	๑
- นักวิชาการสาธารณสุข/ เจ้าหน้าที่งานทันตสาธารณสุข	-	๑	๑
กลุ่มเวชปฏิบัติครอบครัว	๒	๕	๖
- พยาบาลวิชาชีพ	๑	๒	๒
- นักวิชาการสาธารณสุข/ เจ้าหน้าที่งานสาธารณสุข	๑	๑	๒
- แพทย์แผนไทย/ เจ้าหน้าที่งานสาธารณสุข	-	๑	๑
- นักวิชาการสาธารณสุข/ เภสัชกร / เจ้าหน้าที่งานเภสัชกรรม	-	๑	๑
รวม	๗	๑๒	๑๔

หมายเหตุ รพ.เสต.ขนาดเล็ก ให้เลือกกำหนดตำแหน่งเจ้าหน้าที่งานการเงินและบัญชี หรือตำแหน่งเจ้าหน้าที่งานธุรการ อย่างใดอย่างหนึ่ง จำนวน ๑ ตำแหน่ง

๒๕๕๕ การปรับปรุง

๒.๕ การปรับปรุงแผนอัตรากำลัง ๓ ปี

การกำหนดประเภท ตำแหน่ง ระดับตำแหน่ง สายงาน การกำหนดเลขที่ตำแหน่งและ เลขที่ส่วนราชการของข้าราชการองค์การบริหารส่วนจังหวัดและลูกจ้าง (ถ้ามี) ที่ถ่ายโอนมาพร้อมสถานีอนามัย เฉลิมพระเกียรติ ๖๐ พรรษา นวมินทราชินี และโรงพยาบาลส่งเสริมสุขภาพตำบล และการอื่นใดเกี่ยวกับ การปรับปรุงแผนอัตรากำลัง ๓ ปี ให้องค์การบริหารส่วนจังหวัดถือปฏิบัติตามหนังสือสำนักงาน ก.ล. ก.ท. และ ก.อบต. ที่ นท ๐๘๐๙.๒/ว.๗๐ ลงวันที่ ๑๙ มิถุนายน ๒๕๖๓ เรื่อง การจัดทำแผนอัตรากำลัง ๓ ปี ประจำปี งบประมาณ พ.ศ. ๒๕๖๔ - ๒๕๖๖ รวมทั้งกฎหมายและระเบียบอื่นที่เกี่ยวข้อง ทั้งนี้ การกำหนดเลขที่ตำแหน่ง ของบุคลากรถ่ายโอนดังกล่าวให้กำหนดเช่นเดียวกับข้าราชการองค์การบริหารส่วนจังหวัด โดยต่อท้าย เลขที่ตำแหน่งว่า "(ถ)"

กรณีข้าราชการและลูกจ้าง (ถ้ามี) ที่ได้รับการถ่ายโอนมาพร้อมสถานีอนามัย เฉลิมพระเกียรติ ๖๐ พรรษา นวมินทราชินี และโรงพยาบาลส่งเสริมสุขภาพตำบล ซึ่งได้รับจัดสรรเงินอุดหนุน เป็นเงินเดือน ค่าจ้าง ค่าตอบแทน ให้ระบุข้อมูลในแผนอัตรากำลัง ๓ ปี ให้ครบถ้วน แต่ไม่ต้องนำรายจ่ายนั้น มาคำนวณเป็นการค่าใช้จ่ายด้านการบริหารงานบุคคลตามมาตรา ๓๕ แห่งพระราชบัญญัติระเบียบบริหารงาน บุคคลส่วนท้องถิ่น พ.ศ. ๒๕๕๒ แต่หากนํางบประมาณขององค์การบริหารส่วนจังหวัดมาจ่ายเป็นเงินเดือน ค่าจ้าง ค่าตอบแทนเกินกว่าอัตราที่ได้รับจัดสรร ให้นำเงินส่วนที่จ่ายเกินนั้นมาคำนวณเป็นการค่าใช้จ่าย ด้านการบริหารงานบุคคลด้วย โดยให้จัดทำข้อมูลแยกเป็นรายสถานีอนามัยเฉลิมพระเกียรติ ๖๐ พรรษา นวมินทราชินี และโรงพยาบาลส่งเสริมสุขภาพตำบล

เมื่อได้รับความเห็นชอบจากคณะกรรมการข้าราชการองค์การบริหารส่วนจังหวัดแล้ว ถือว่าเป็นการปรับปรุงแผนอัตรากำลัง ๓ ปี โดยองค์การบริหารส่วนจังหวัดต้องประกาศการปรับปรุง แผนอัตรากำลัง ๓ ปี ไปในคราวเดียวกัน พร้อมประกาศโครงสร้างส่วนราชการและอำนาจหน้าที่ของส่วนราชการ สถานีอนามัยเฉลิมพระเกียรติ ๖๐ พรรษา นวมินทราชินี และโรงพยาบาลส่งเสริมสุขภาพตำบล ดังกล่าวต่อไป

๒.๖ การบริหารงานบุคคล

๒.๖.๑ เมื่อมีการถ่ายโอนบุคลากรแล้ว ให้องค์การบริหารส่วนจังหวัดขอรับการจัดสรร เงินเดือน ค่าจ้าง ค่าตอบแทน หรือสวัสดิการจากสำนักงานงบประมาณเพื่ออุดหนุนเป็นรายการเกี่ยวกับเงินเดือน ค่าจ้าง ค่าตอบแทน และสิทธิประโยชน์ต่อไป สำหรับกรณีบุคลากรที่สมัครใจถ่ายโอนไม่เป็นไปตามโครงสร้าง และขนาดของสถานีอนามัยเฉลิมพระเกียรติ ๖๐ พรรษา นวมินทราชินี และโรงพยาบาลส่งเสริมสุขภาพตำบล ให้องค์การบริหารส่วนจังหวัดขอรับการจัดสรรอัตราทดแทน และเมื่อได้รับการจัดสรรอัตราทดแทนแล้ว จึงดำเนินการสรรหาบุคคลเพื่อมาดำรงตำแหน่งที่ได้รับการจัดสรรต่อไป

๒.๖.๒ กรณีสถานีอนามัยเฉลิมพระเกียรติ ๖๐ พรรษา นวมินทราชินี และ โรงพยาบาลส่งเสริมสุขภาพตำบลเคยจัดจ้างหรือก้อหน้ผูกพันในการจ้างลูกจ้างทั้งสายวิชาชีพและ สายสนับสนุน ให้องค์การบริหารส่วนจังหวัดพิจารณาดำเนินการจัดจ้างลูกจ้างนั้นต่อเนื่องตามกฎหมายและ ระเบียบที่เกี่ยวข้อง โดยใช้งบประมาณสนับสนุนที่ได้รับการจัดสรรให้และคำนึงถึงสัดส่วนรายจ่ายบุคลากรและ เสถียรภาพทางการเงินการคลังขององค์การบริหารส่วนจังหวัด ตามกฎหมายว่าด้วยระเบียบการบริหารงาน บุคคลส่วนท้องถิ่น และกฎหมายว่าด้วยวินัยการเงินการคลังของรัฐ หรืออาจพิจารณาการจ้างเป็นพนักงานจ้าง โดยใช้จ่ายจากเงินงบประมาณขององค์การบริหารส่วนจังหวัด

๒๖.๓ กรณี

๒.๖.๓ กรณีบุคลากรที่เข้าข่ายต้องถ่ายโอนตามภารกิจสถานื่อนามัยเฉลิมพระเกียรติ ๖๐ พรรษา นวมินทราชินี และโรงพยาบาลส่งเสริมสุขภาพตำบล แต่ไม่สมัครใจโอนไปสังกัดองค์การบริหารส่วนจังหวัด ให้บุคลากรที่ไม่สมัครใจโอนไปสังกัดองค์การบริหารส่วนจังหวัดตามภารกิจถ่ายโอนอาจขอยุ่ช่วยราชการในองค์การบริหารส่วนจังหวัดที่รับโอนภารกิจเพื่อศึกษาเรียนรู้และสร้างความคุ้นเคยในการปฏิบัติงาน ร่วมกับองค์การบริหารส่วนจังหวัดก่อนการตัดสินใจโดยยังคงสังกัดส่วนราชการเดิมและอยู่ช่วยราชการเพื่อปฏิบัติหน้าที่ดังกล่าวในองค์การบริหารส่วนจังหวัดที่รับโอนภารกิจต่อไปจนกว่าองค์การบริหารส่วนจังหวัดจะสรรหาบุคลากรมาปฏิบัติหน้าที่ทดแทนได้ ทั้งนี้ ไม่เกิน ๑ ปี นับแต่วันที่ส่วนราชการส่งมอบภารกิจดังกล่าวให้แก่องค์การบริหารส่วนจังหวัด และหากมีความจำเป็นอาจขยายระยะเวลาการช่วยราชการดังกล่าวได้อีกไม่เกิน ๒ ครั้ง ๆ ละไม่เกิน ๖ เดือน ซึ่งต้องได้รับความยินยอม จากส่วนราชการต้นสังกัดด้วย และองค์การบริหารส่วนจังหวัดต้องสงวนอัตราที่มีการขอยุ่ช่วยราชการกรณีนี้ไว้โดยไม่สรรหาบุคลากรใหม่มาทดแทนจนกว่าบุคลากรของส่วนราชการดังกล่าวจะตัดสินใจไม่โอนย้ายมาสังกัดองค์การบริหารส่วนจังหวัด รวมแล้วไม่เกิน ๒ ปี

๒.๖.๔ กรณีบุคลากรของส่วนราชการไม่สมัครใจโอนย้ายมาสังกัดองค์การบริหารส่วนจังหวัดเพื่อปฏิบัติหน้าที่ตามภารกิจถ่ายโอน หรือไม่มีบุคลากรของส่วนราชการขอยุ่ช่วยราชการ หรือมีบุคลากรไม่ครบตามกรอบอัตรากำสั่ง ให้องค์การบริหารส่วนจังหวัดเร่งดำเนินการสรรหาบุคลากรมาทดแทนเมื่อได้รับการอนุมัติกรอบอัตรากำสั่งจากคณะกรรมการข้าราชการองค์การบริหารส่วนจังหวัดและต้องได้รับงบประมาณเพื่อจัดสรรเป็นอัตราทดแทนจากสำนักงบประมาณแล้ว ให้องค์การบริหารส่วนจังหวัดดำเนินการสรรหาบุคคลเพื่อมาบรรจุและแต่งตั้งเป็นข้าราชการองค์การบริหารส่วนจังหวัด โดยดำเนินการดังนี้

๒.๖.๔.๑ กรณีสถานื่อนามัยเฉลิมพระเกียรติ ๖๐ พรรษา นวมินทราชินี และโรงพยาบาลส่งเสริมสุขภาพตำบลที่ได้รับการถ่ายโอนให้แก่องค์การบริหารส่วนจังหวัด มีข้าราชการหรือลูกจ้างที่เป็นนักเรียนทุนของกระทรวงสาธารณสุขถ่ายโอนมาด้วยและมีคุณวุฒิการศึกษาตรงตามคุณสมบัติเฉพาะสำหรับตำแหน่งที่ได้รับการจัดสรร ให้องค์การบริหารส่วนจังหวัดพิจารณาสรรหาโดยวิธีการคัดเลือกกรณีพิเศษ ตามประกาศคณะกรรมการกลางข้าราชการองค์การบริหารส่วนจังหวัด เรื่อง มาตรฐานทั่วไปเกี่ยวกับการคัดเลือกกรณีพิเศษที่ไม่จำเป็นต้องสอบแข่งขัน พ.ศ. ๒๕๖๓ ลงวันที่ ๒๒ ธันวาคม พ.ศ. ๒๕๖๓ หรือที่แก้ไขเพิ่มเติม

๒.๖.๔.๒ กรณีองค์การบริหารส่วนจังหวัดไม่ดำเนินการตามข้อ ๒.๖.๔.๑ หรือดำเนินการตามข้อ ๒.๖.๔.๑ แล้ว แต่ยังไม่สามารถสรรหาบุคคลเพื่อบรรจุและแต่งตั้งเป็นข้าราชการองค์การบริหารส่วนจังหวัดในตำแหน่งที่ได้รับการจัดสรร ให้ดำเนินการสรรหาโดยวิธีการอื่น เช่น การโอน การรับโอน การคัดเลือกเพื่อรับโอน การสอบคัดเลือก หรือการร้องขอให้กรมส่งเสริมการปกครองท้องถิ่นดำเนินการสอบแข่งขันแทนเพื่อสรรหาบุคคลมาบรรจุและแต่งตั้งในตำแหน่งที่ได้รับการจัดสรร ทั้งนี้ ให้พิจารณาถึงงบประมาณที่ได้รับการจัดสรรด้วย

๒.๖.๔.๓ กรณีองค์การบริหารส่วนจังหวัดประสงค์ที่จะกำหนดตำแหน่งข้าราชการองค์การบริหารส่วนจังหวัดและพนักงานจ้าง โดยใช้จากเงินงบประมาณขององค์การบริหารส่วนจังหวัดก็สามารถดำเนินการได้

๒.๖.๕ สิทธิประโยชน์และความก้าวหน้าของบุคลากรถ่ายโอนจะต้องได้รับไม่ต่ำกว่าวงเดิม โดยให้องค์การบริหารส่วนจังหวัดถือปฏิบัติตามที่คณะกรรมการกลางข้าราชการองค์การบริหารส่วนจังหวัดกำหนดในเรื่องนั้น ๆ

๒.๖.๖ ตำแหน่ง

๒.๖.๖ ตำแหน่งที่รับโอนต้องมาดำรงตำแหน่งในประเภท ตำแหน่ง สายงาน และระดับเดิม โดยเทียบตำแหน่งได้ ดังนี้

๒.๖.๖.๑ ผู้ดำรงตำแหน่งนักวิชาการสาธารณสุข พยาบาลวิชาชีพ และเจ้าพนักงานสาธารณสุขที่มีฐานะเป็นผู้อำนวยการโรงพยาบาลส่งเสริมสุขภาพ ให้โอนมาในตำแหน่งนักวิชาการสาธารณสุข พยาบาลวิชาชีพ และเจ้าพนักงานสาธารณสุข ระดับเดิม ในฐานะผู้อำนวยการโรงพยาบาลส่งเสริมสุขภาพเช่นเดิม ทั้งนี้ เมื่อบุคคลดังกล่าวโอนย้ายมาสังกัดองค์การบริหารส่วนจังหวัดแล้ว หากมีปริมาณงาน คุณภาพของงาน และภารกิจหน้าที่จนถึงระดับชำนาญการพิเศษ หรือเชี่ยวชาญ หรืออาวุโส แล้วแต่กรณีและมีคุณสมบัติครบถ้วน ตามมาตรฐานกำหนดตำแหน่ง หลักเกณฑ์และเงื่อนไขที่คณะกรรมการกลางข้าราชการองค์การบริหารส่วนจังหวัด กำหนด บุคคลดังกล่าวสามารถเสนอเรื่องต่อองค์การบริหารส่วนจังหวัดให้ดำเนินการคัดเลือกเพื่อเลื่อนและ แต่งตั้งให้ดำรงตำแหน่งในระดับที่สูงขึ้นได้ ตามประกาศคณะกรรมการกลางข้าราชการองค์การบริหารส่วนจังหวัด เรื่อง มาตรฐานทั่วไปเกี่ยวกับการคัดเลือกเพื่อเลื่อนและแต่งตั้งข้าราชการองค์การบริหารส่วนจังหวัดตำแหน่ง ประเภททั่วไป และประเภทวิชาการให้ดำรงตำแหน่งในระดับที่สูงขึ้น พ.ศ. ๒๕๖๐ และที่แก้ไขเพิ่มเติม และ ประกาศคณะกรรมการกลางข้าราชการองค์การบริหารส่วนจังหวัด เรื่อง มาตรฐานทั่วไปเกี่ยวกับการคัดเลือก เพื่อเลื่อนและแต่งตั้งข้าราชการองค์การบริหารส่วนจังหวัดให้ดำรงตำแหน่งที่สูงขึ้นในสายงานวิทยาศาสตร์ และเทคโนโลยี พ.ศ. ๒๕๖๒ โดยปฏิบัติเช่นเดียวกับข้าราชการองค์การบริหารส่วนจังหวัด

๒.๖.๖.๒ กรณีผู้ดำรงตำแหน่งเจ้าพนักงานสาธารณสุขที่มีคุณวุฒิ ตรง ตามมาตรฐานกำหนดตำแหน่งนักวิชาการสาธารณสุข หรือพยาบาลวิชาชีพ องค์การบริหารส่วนจังหวัดสามารถ ดำเนินการสอบคัดเลือกเพื่อเปลี่ยนสายงานเป็นตำแหน่งประเภทวิชาการได้ในตำแหน่งที่ได้รับการจัดสรร อัตราทดแทน ทั้งนี้ การกำหนดตำแหน่งต่างๆ จะต้องเป็นไปตามโครงสร้างสถานีนอนามัยเฉลิมพระเกียรติ ๖๐ พรรษา นวมินทราชินี และโรงพยาบาลส่งเสริมสุขภาพตำบล กรณีที่กำหนดตำแหน่งแตกต่างกันจะต้องใช้จ่าย จากงบประมาณขององค์การบริหารส่วนจังหวัด เพื่อจ่ายเป็นเงินเดือน ค่าจ้าง ค่าตอบแทน หรือสิทธิประโยชน์ต่าง ๆ และต้องนำมาคิดเป็นภาระค่าใช้จ่ายด้านการบริหารงานบุคคลตามมาตร ๓๕ แห่งพระราชบัญญัติระเบียบ บริหารงานบุคคลส่วนท้องถิ่น พ.ศ. ๒๕๔๒ ด้วย กรณีองค์การบริหารส่วนจังหวัดได้รับการจัดสรรตำแหน่งและ งบประมาณแล้ว ต่อมาหากผู้ดำรงตำแหน่งนั้นมีการโอนหรือย้าย ตำแหน่งและงบประมาณที่ได้รับจัดสรรนั้น ยังคงเป็นขององค์การบริหารส่วนจังหวัด

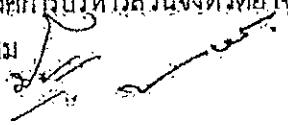
๒.๖.๖.๓ สำหรับตำแหน่งอื่นตามโครงสร้างสถานีนอนามัยเฉลิมพระเกียรติ ๖๐ พรรษา นวมินทราชินี และโรงพยาบาลส่งเสริมสุขภาพตำบล องค์การบริหารส่วนจังหวัดสามารถรับโอน มาแต่งตั้งให้ดำรงตำแหน่งในประเภท ตำแหน่ง สายงาน และระดับเดิม ทั้งนี้ บุคคลดังกล่าวสามารถดำเนินการ คัดเลือกเพื่อเลื่อนและแต่งตั้งให้ดำรงตำแหน่งในระดับที่สูงขึ้นได้ ตามปริมาณงาน คุณภาพของงาน และภารกิจ หน้าที่ เช่นเดียวกับข้อ ๒.๖.๖.๑

๒.๖.๖.๔ การรับโอนกรณีเงินเดือนไม่ตรงชั้นเงินเดือนตามบัญชีเงินเดือน ของข้าราชการองค์การบริหารส่วนจังหวัด ให้รับโอนเงินเดือนในอัตราใกล้เคียงที่สูงกว่าเดิม

๒.๖.๖.๕ ให้นำระยะเวลาการดำรงตำแหน่งเดิมที่กระทรวงสาธารณสุขมานับรวม เป็นระยะเวลาในการคัดเลือกเพื่อเลื่อนและแต่งตั้งให้ดำรงตำแหน่งในระดับที่สูงขึ้น หรือใช้เป็นระยะเวลา ในการสอบคัดเลือกหรือการคัดเลือกได้ โดยให้ถือปฏิบัติตามที่คณะกรรมการกลางข้าราชการองค์การบริหาร ส่วนจังหวัดกำหนด

๗๒๒๘ การบริหาร

๒:๒.๗ การบริหารงานบุคคลของลูกจ้างประจำและลูกจ้างทุกประเภท (ถ้ามี) ที่ถ่ายโอน มาพร้อมสถานีนอนามัยเฉลิมพระเกียรติ ๒๐ พรรษา นวมินทราชินี และโรงพยาบาลส่งเสริมสุขภาพตำบล ให้องค์การบริหารส่วนจังหวัดถือปฏิบัติตามประกาศคณะกรรมการกลางข้าราชการองค์การบริหารส่วนจังหวัด เรื่อง มาตรฐานทั่วไปเกี่ยวกับการบริหารงานบุคคลสำหรับลูกจ้างขององค์การบริหารส่วนจังหวัด ลงวันที่ ๒๒ พฤศจิกายน พ.ศ. ๒๕๔๕ และที่แก้ไขเพิ่มเติม และประกาศคณะกรรมการกลางข้าราชการองค์การบริหาร ส่วนจังหวัด เรื่อง มาตรฐานทั่วไปเกี่ยวกับพนักงานจ้าง ลงวันที่ ๑๒ พฤษภาคม พ.ศ. ๒๕๔๗ และที่แก้ไข เพิ่มเติม เช่นเดียวกับลูกจ้าง/พนักงานจ้างขององค์การบริหารส่วนจังหวัด โดยให้ถือเวลาราชการหรือเวลา ทำงานของผู้ที่โอนมาในขณะที่เป็นลูกจ้างของส่วนราชการอื่นเป็นเวลาราชการของลูกจ้างองค์การบริหาร ส่วนจังหวัด โดยองค์การบริหารส่วนจังหวัดอาจพิจารณากำหนดตำแหน่งพนักงานจ้างให้สอดคล้องกับการปฏิบัติงานได้ ตามความเหมาะสม



.....



ที่ มท ๐๘๐๙.๒/ว สช

สำนักงาน ก.จ.
ถนนนครราชสีมา เขตคูสิต
กทม. ๑๐๓๐๑

๑๓ สิงหาคม ๒๕๖๗

เรื่อง การกำหนดกรอบอัตราค่าสิ่งข้าราชการองค์การบริหารส่วนจังหวัดของสถานีอนามัยเฉลิมพระเกียรติ
๖๐ พรรษา นวมินทราชินี และโรงพยาบาลส่งเสริมสุขภาพตำบล เพิ่มเติม

เรียน ประธาน ก.จ.จ. ทุกจังหวัด

อ้างถึง หนังสือสำนักงาน ก.จ. ที่ มท ๐๘๐๙.๒/ว ๓๑ ลงวันที่ ๒๘ มีนาคม ๒๕๖๕

สิ่งที่ส่งมาด้วย แนวทางการกำหนดกรอบอัตราค่าสิ่งข้าราชการองค์การบริหารส่วนจังหวัดของสถานีอนามัย
เฉลิมพระเกียรติ ๖๐ พรรษา นวมินทราชินี และโรงพยาบาลส่งเสริมสุขภาพตำบล เพิ่มเติม
จำนวน ๑ ชุด

ตามที่ ก.จ. ในการประชุมครั้งที่ ๒/๒๕๖๕ เมื่อวันที่ ๒๔ กุมภาพันธ์ ๒๕๖๕ มีมติกำหนด
แนวทางปฏิบัติการปรับปรุงโครงสร้างส่วนราชการเพื่อรองรับการถ่ายโอนภารกิจสถานีอนามัยเฉลิมพระเกียรติ
๖๐ พรรษา นวมินทราชินี และโรงพยาบาลส่งเสริมสุขภาพตำบลให้แก่องค์การบริหารส่วนจังหวัด นั้น

สำนักงาน ก.จ. ขอเรียนว่า ก.จ. ในการประชุมครั้งที่ ๗/๒๕๖๗ เมื่อวันที่ ๒๖ กรกฎาคม ๒๕๖๗
มีมติเห็นชอบกำหนดแนวทางการกำหนดกรอบอัตราค่าสิ่งข้าราชการองค์การบริหารส่วนจังหวัดของสถานีอนามัย
เฉลิมพระเกียรติ ๖๐ พรรษา นวมินทราชินี และโรงพยาบาลส่งเสริมสุขภาพตำบล เพิ่มเติม ซึ่งมีเนื้อหา
สอดคล้องกับแนวทางการดำเนินการถ่ายโอนภารกิจสถานีอนามัยเฉลิมพระเกียรติ ๖๐ พรรษา นวมินทราชินี
และโรงพยาบาลส่งเสริมสุขภาพตำบลให้กับองค์การบริหารส่วนจังหวัด ท้ายประกาศคณะกรรมการ
การกระจายอำนาจให้แก่องค์กรปกครองส่วนท้องถิ่น เรื่อง หลักเกณฑ์และขั้นตอนการถ่ายโอนภารกิจสถานีอนามัย
เฉลิมพระเกียรติ ๖๐ พรรษา นวมินทราชินี และโรงพยาบาลส่งเสริมสุขภาพตำบลให้แก่องค์การบริหารส่วนจังหวัด
ลงวันที่ ๕ ตุลาคม ๒๕๖๕ รายละเอียดตามสิ่งที่ส่งมาด้วย

จึงเรียนมาเพื่อโปรดพิจารณา

ขอแสดงความนับถือ

(นายสุรพล เจริญภูมิ)

รองอธิบดีกรมส่งเสริมการปกครองท้องถิ่น

เลขาธิการ ก.จ.

สำนักพัฒนากระบวนการบริหารงานบุคคลส่วนท้องถิ่น

กลุ่มงานมาตรฐานทั่วไปการบริหารงานบุคคลส่วนท้องถิ่น

โทร: ๐-๒๒๕๑-๕๐๐๐ ต่อ ๕๒๑๘ โทรสาร: ๐-๒๒๕๑-๕๐๕๕

ไปรษณีย์อิเล็กทรอนิกส์: sarabahn@dla.go.th

ผู้ประสานงาน นางสาวมะลิวัลย์ จิตร์อารุณ ๐๘-๙๗๕๘-๐๕๒๕

แนวทางการกำหนดกรอบอัตรากำลังข้าราชการองค์การบริหารส่วนจังหวัด
ของสถานีอนามัยเฉลิมพระเกียรติ ๖๐ พรรษา นวมินทราชินี และโรงพยาบาลส่งเสริมสุขภาพตำบล เพิ่มเติม
(แนบท้ายหนังสือสำนักงาน ก.จ. ที่ มีท ๐๘๐๙.๒/ว.๕๒) ลงวันที่ ๑๗ สิงหาคม ๒๕๖๗)

ตามที่ ก.จ. ในการประชุมครั้งที่ ๒/๒๕๖๕ เมื่อวันที่ ๒๕ กุมภาพันธ์ ๒๕๖๕ มีมติกำหนด
แนวทางการปฏิบัติการบริหารปรับปรุงโครงสร้างส่วนราชการเพื่อรองรับการถ่ายโอนภารกิจสถานีอนามัยเฉลิมพระเกียรติ
๖๐ พรรษา นวมินทราชินี และโรงพยาบาลส่งเสริมสุขภาพตำบลให้กับองค์การบริหารส่วนจังหวัด (แจ้งตาม
หนังสือสำนักงาน ก.จ. ที่ มีท ๐๘๐๙.๒/ว ๓๓ ลงวันที่ ๒๕ มีนาคม ๒๕๖๕ เรื่อง ชักซ้อมแนวทางการปฏิบัติ
การบริหารปรับปรุงโครงสร้างส่วนราชการเพื่อรองรับการถ่ายโอนภารกิจสถานีอนามัยเฉลิมพระเกียรติ ๖๐ พรรษา
นวมินทราชินี และโรงพยาบาลส่งเสริมสุขภาพตำบลให้แก่องค์การบริหารส่วนจังหวัด) นั้น

ก.จ. ในการประชุมครั้งที่ ๗/๒๕๖๗ เมื่อวันที่ ๒๖ กรกฎาคม ๒๕๖๗ มีมติกำหนด
แนวทางการกำหนดกรอบอัตรากำลังข้าราชการองค์การบริหารส่วนจังหวัดของสถานีอนามัยเฉลิมพระเกียรติ
๖๐ พรรษา นวมินทราชินี และโรงพยาบาลส่งเสริมสุขภาพตำบล เพิ่มเติม ประกอบกับคณะกรรมการบริหาร
การกิจถ่ายโอนด้านสาธารณสุขให้แก่องค์กรปกครองส่วนท้องถิ่น ในการประชุมครั้งที่ ๑/๒๕๖๗ เมื่อวันที่
๕ มกราคม ๒๕๖๗ และครั้งที่ ๔/๒๕๖๗ เมื่อวันที่ ๒๓ เมษายน ๒๕๖๗ มีมติเห็นชอบและรับทราบการกำหนด
กรอบอัตรากำลังข้าราชการองค์การบริหารส่วนจังหวัดของสถานีอนามัยเฉลิมพระเกียรติ ๖๐ พรรษา
นวมินทราชินี และโรงพยาบาลส่งเสริมสุขภาพตำบล เพิ่มเติม ตามที่กรมส่งเสริมการปกครองท้องถิ่นเสนอ
โดยองค์การบริหารส่วนจังหวัดอุทธรณ์พิจารณาปรับปรุงการกำหนดตำแหน่งได้ตามความเหมาะสมกับปริมาณงาน
ลักษณะงาน และขอบเขตอำนาจหน้าที่ ทั้งนี้ จำนวนบุคลากรของแต่ละกลุ่มภายในสถานีอนามัยเฉลิมพระเกียรติ
๖๐ พรรษา นวมินทราชินี และโรงพยาบาลส่งเสริมสุขภาพตำบลควรมีจำนวนตามขนาดของสถานีอนามัย
เฉลิมพระเกียรติ ๖๐ พรรษา นวมินทราชินี และโรงพยาบาลส่งเสริมสุขภาพตำบล โดยควรกำหนดตำแหน่ง
ให้เป็นไปตามความประสงค์ขององค์การบริหารส่วนจังหวัดโดยความเห็นชอบของคณะกรรมการข้าราชการ
องค์การบริหารส่วนจังหวัด ซึ่งเป็นไปตามจำนวนอัตรากำลังและขนาดของสถานีอนามัยเฉลิมพระเกียรติ ๖๐ พรรษา
นวมินทราชินี และโรงพยาบาลส่งเสริมสุขภาพตำบล ทั่วประเทศไทยคณะกรรมการกระจายอำนาจให้แก่องค์กร
ปกครองส่วนท้องถิ่น เรื่อง หลักเกณฑ์และขั้นตอนการถ่ายโอนภารกิจสถานีอนามัยเฉลิมพระเกียรติ ๖๐ พรรษา
นวมินทราชินี และโรงพยาบาลส่งเสริมสุขภาพตำบลให้แก่องค์การบริหารส่วนจังหวัด ลงวันที่ ๕ ตุลาคม ๒๕๖๕
เพื่อแจ้งองค์การบริหารส่วนจังหวัดถือปฏิบัติต่อไป ดังนี้

๑. การกำหนดกรอบอัตรากำลังสถานีอนามัยเฉลิมพระเกียรติ ๖๐ พรรษา นวมินทราชินี
และโรงพยาบาลส่งเสริมสุขภาพตำบล เพิ่มเติม

๑.๑ ให้องค์การบริหารส่วนจังหวัดพิจารณากำหนดกรอบอัตรากำลังข้าราชการองค์
การบริหารส่วนจังหวัดของสถานีอนามัยเฉลิมพระเกียรติ ๖๐ พรรษา นวมินทราชินี และโรงพยาบาลส่งเสริมสุขภาพตำบล
เพิ่มเติมได้ตามความประสงค์ขององค์การบริหารส่วนจังหวัด เพื่อให้เหมาะสมกับภารกิจ อำนาจหน้าที่
ความรับผิดชอบ ลักษณะงาน และปริมาณงานของสถานีอนามัยเฉลิมพระเกียรติ ๖๐ พรรษา นวมินทราชินี
และโรงพยาบาลส่งเสริมสุขภาพตำบล ดังนี้

/สถานี ...

สถานีอนามัยเฉลิมพระเกียรติ ร.๖ พรรษา นวมินทร์วชิรย์มีโรงพยาบาลส่งเสริมสุขภาพตำบล ขนาดเล็ก
(๗ อัตรา)

ผู้อำนวยการ สอน./รพ.สต.
(นักวิชาการสาธารณสุขชำนาญการขึ้นไป หรือ ทนายความวิชาชีพชำนาญการขึ้นไป หรือ นักสาธารณสุขชำนาญการขึ้นไป) ๑ อัตรา

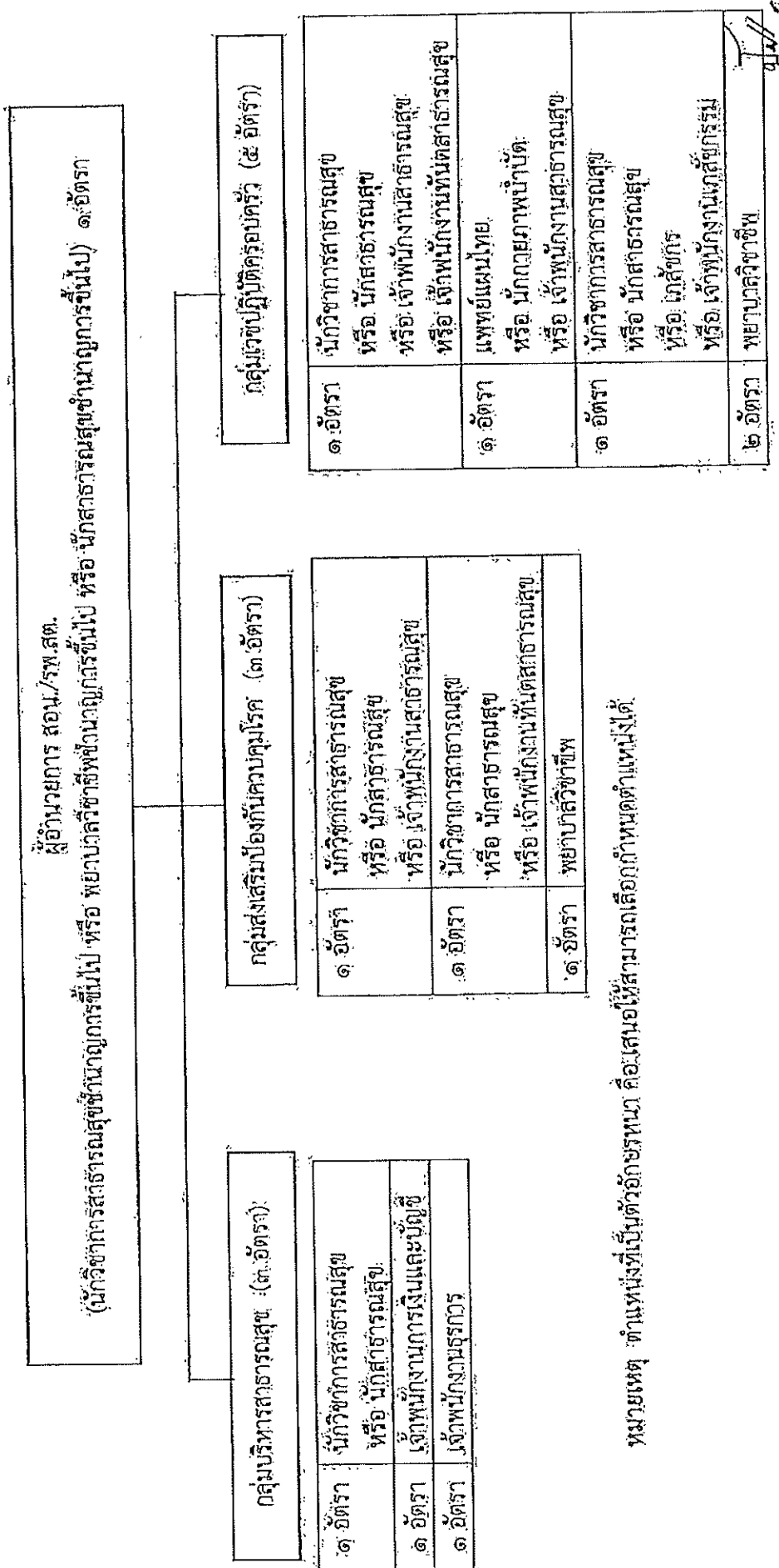
กลุ่มบริหารสาธารณสุข (๒๖ อัตรา)	
๑ อัตรา	นักวิชาการสาธารณสุข หรือ นักสาธารณสุข
๑ อัตรา	เจ้าพนักงานการเงินและบัญชี หรือ เจ้าพนักงานธุรการ

กลุ่มส่งเสริมป้องกันควบคุมโรค (๒ อัตรา)	
๑ อัตรา	นักวิชาการสาธารณสุข หรือ นักสาธารณสุข หรือ เจ้าพนักงานสาธารณสุข หรือ เจ้าพนักงานทันตสาธารณสุข
๑ อัตรา	พยาบาลวิชาชีพ

กลุ่มเวชปฏิบัติครอบครัว (๒ อัตรา)	
๑ อัตรา	นักวิชาการสาธารณสุข หรือ นักสาธารณสุข หรือ แพทย์แผนไทย หรือ นักกายภาพบำบัด หรือ เจ้าพนักงานสาธารณสุข หรือ เจ้าพนักงานเภสัชกรรม หรือ เจ้าพนักงานทันตสาธารณสุข
๑ อัตรา	พยาบาลวิชาชีพ

หมายเหตุ ตำแหน่งที่เป็นตัวอักษรทแยง คือ สามารถเลือกกำหนดตำแหน่งได้

สภานโยบายการอุดมศึกษา วิทยาศาสตร์ วิจัยและนวัตกรรมแห่งชาติ
 (๑๒ อัตรา)



หมายเหตุ ตำแหน่งที่เป็นตัวอักษรหนา คือสามารถเลือกกำหนดตำแหน่งได้

สถาบันอนามัยสมเด็จพระเกียรติ ๖๐ พรรษา นวมินทราชินี โรงพยาบาลส่งเสริมสุขภาพตำบล นวมินทราชินี
(๑๔ อัตรา)

ผู้อำนวยการ สอน./รพ.สต.
(นักวิชาการสาธารณสุขชำนาญการขึ้นไป) หรือ นักสาธารณสุขชำนาญการขึ้นไป) ๑ อัตรา

กลุ่มบริหารสาธารณสุข (๓ อัตรา)

๑ อัตรา	นักวิชาการสาธารณสุข หรือ นักสาธารณสุข
๑ อัตรา	เจ้าพนักงานการเงินและบัญชี
๑ อัตรา	เจ้าพนักงานธุรการ

กลุ่มส่งเสริมป้องกันควบคุมโรค (๕ อัตรา)

๒ อัตรา	นักวิชาการสาธารณสุข หรือ นักสาธารณสุข หรือ เจ้าพนักงานสาธารณสุข
๑ อัตรา	นักวิชาการสาธารณสุข หรือ นักสาธารณสุข หรือ เจ้าพนักงานทันตสาธารณสุข
๑ อัตรา	พยาบาลวิชาชีพ

กลุ่มเวชปฏิบัติครอบครัว (๖ อัตรา)

๒ อัตรา	นักวิชาการสาธารณสุข หรือ นักสาธารณสุข หรือ เจ้าพนักงานสาธารณสุข หรือ เจ้าพนักงานทันตสาธารณสุข
๑ อัตรา	แพทย์แผนไทย หรือ นักกายภาพบำบัด หรือ เจ้าพนักงานสาธารณสุข
๑ อัตรา	นักวิชาการสาธารณสุข หรือ นักสาธารณสุข หรือ เกษังกร หรือ เจ้าพนักงานเภสัชกรรม
๒ อัตรา	พยาบาลวิชาชีพ

หมายเหตุ ตำแหน่งที่เป็นตัวอักษรหนา คือ เสนอให้สามารถเลือกกำหนดตำแหน่งได้

๑.๒ ให้องค์การบริหารส่วนจังหวัดปรับปรุงแผนอัตรากำลัง ๓ ปี โดยดำเนินการตามบัญชีรายชื่อสำนักงาน ก.จ. ที่ มท.๐๘๐๙๒/ว ๓๑ ลงวันที่ ๒๘ มีนาคม ๒๕๖๕ ข้อ ๒.๕ การปรับปรุงแผนอัตรากำลัง ๓ ปี เมื่อได้รับความเห็นชอบจากคณะกรรมการข้าราชการองค์การบริหารส่วนจังหวัดแล้ว ถือว่าเป็นการปรับปรุงแผนอัตรากำลัง ๓ ปี โดยองค์การบริหารส่วนจังหวัดต้องประกาศปรับปรุงแผนอัตรากำลัง ๓ ปี

ทั้งนี้ ให้องค์การบริหารส่วนจังหวัดวิเคราะห์และวางแผนการสรรหาบุคลากรที่ว่างในสถานีนอนามัยเฉลิมพระเกียรติ ๒๐ พรรษา นวมินทราชินี และโรงพยาบาลส่งเสริมสุขภาพตำบลว่าในแต่ละปี จะดำเนินการสรรหาตำแหน่งใด เพิ่มจำนวนเท่าใด จึงจะเหมาะสมกับภารกิจ ปริมาณงาน เพื่อให้การบริการด้านสาธารณสุข ด้านส่งเสริมป้องกันควบคุมโรค และด้านเวชปฏิบัติครอบคลุมมีประสิทธิภาพ ประสิทธิภาพ เป็นไปดั่งตามกรอบโครงสร้างอัตรากำลังของสถานีนอนามัยเฉลิมพระเกียรติ ๒๐ พรรษา นวมินทราชินี และโรงพยาบาลส่งเสริมสุขภาพตำบล

เมื่อมีการถ่ายโอนบุคลากรแล้ว ให้องค์การบริหารส่วนจังหวัดขอรับการจัดสรรเงินเดือน ค่าจ้าง ค่าตอบแทน หรือสวัสดิการจากสำนักงานประมุขเพื่ออุดหนุนเป็นรายการเกี่ยวกับเงินเดือน ค่าจ้าง ค่าตอบแทน และสิทธิประโยชน์ต่อไป สำหรับกรณีบุคลากรที่สมัครใจถ่ายโอนไม่ไปดั่งตามโครงสร้างและขนาดของสถานีนอนามัยเฉลิมพระเกียรติ ๒๐ พรรษา นวมินทราชินี และโรงพยาบาลส่งเสริมสุขภาพตำบล ให้องค์การบริหารส่วนจังหวัดขอรับการจัดสรรอัตรากำลังทดแทน และเมื่อได้รับรายการจัดสรรอัตรากำลังทดแทนแล้ว จึงดำเนินการสรรหาบุคคลเพื่อมาดำรงตำแหน่งที่ได้รับการจัดสรรอัตรากำลังทดแทนต่อไป

๒. แนวการสรรหาผู้ดำรงตำแหน่งในสถานีนอนามัยเฉลิมพระเกียรติ ๒๐ พรรษา นวมินทราชินี และโรงพยาบาลส่งเสริมสุขภาพตำบล

ให้ถือปฏิบัติตามหนังสือกรมส่งเสริมการปกครองท้องถิ่น ที่ มท.๐๘๐๙๒/ว ๑๖๒๐ ลงวันที่ ๑๘ เมษายน ๒๕๖๗ เรื่อง การจัดทำแผนการสรรหาอัตรากำลังทดแทนของโรงพยาบาลส่งเสริมสุขภาพตำบลในสังกัดองค์การบริหารส่วนจังหวัด ดังนี้

๒.๑ เมื่อองค์การบริหารส่วนจังหวัดดำเนินการจัดทำแผนการสรรหาบุคลากรพร้อมกับกำหนดตำแหน่งและเลขที่ตำแหน่ง ตามข้อ ๑.๒ แล้ว เมื่อถึงรอบการจัดทำค่าของจัดตั้งงบประมาณผ่านระบบสารสนเทศ เพื่อการบริหารงบประมาณขององค์กรปกครองส่วนท้องถิ่น (BBL) ในปีงบประมาณใด ให้องค์การบริหารส่วนจังหวัดนำแผนการสรรหาอัตรากำลังทดแทนที่ได้ดำเนินการไว้กรอกในระบบสารสนเทศเพื่อการบริหารงบประมาณขององค์กรปกครองส่วนท้องถิ่น (BBL)

๒.๒ เมื่อได้รับการจัดสรรอัตรากำลังและงบประมาณจากสำนักงานประมุขแล้ว ให้องค์การบริหารส่วนจังหวัดดำเนินการสรรหาบุคคลเพื่อมาบรรจุและแต่งตั้งเป็นข้าราชการองค์การบริหารส่วนจังหวัด โดยพิจารณาดำเนินการ ดังนี้

(๑) กรณีสถานีนอนามัยเฉลิมพระเกียรติ ๒๐ พรรษา นวมินทราชินี และโรงพยาบาลส่งเสริมสุขภาพตำบลที่ได้รับการถ่ายโอนให้แก่องค์การบริหารส่วนจังหวัดมีข้าราชการหรือลูกจ้างที่เป็นนักเรียนทุนของกระทรวงสาธารณสุขถ่ายโอนมาด้วยและมีคุณวุฒิการศึกษาตรงตามคุณสมบัติเฉพาะสำหรับตำแหน่งที่ได้รับการจัดสรร ให้องค์การบริหารส่วนจังหวัดพิจารณาสรรหา โดยใช้วิธีคัดเลือกกรณีพิเศษ ตามประกาศคณะกรรมการกวดสอบข้าราชการองค์การบริหารส่วนจังหวัด เรื่อง มาตรฐานทั่วไปเกี่ยวกับคัดเลือกกรณีพิเศษที่มิใช่กรณีที่ต้องสอบแข่งขัน พ.ศ. ๒๕๖๓ ลงวันที่ ๒๒ ธันวาคม ๒๕๖๓

(๒) กรณีดำเนินการการตามข้อ (๑) แล้ว องค์การบริหารส่วนจังหวัดยังไม่สามารถสรรหาบุคคลเพื่อมาบรรจุและแต่งตั้งเป็นข้าราชการองค์การบริหารส่วนจังหวัดในตำแหน่งที่ได้รับการจัดสรรให้องค์การบริหารส่วนจังหวัดดำเนินการสรรหาโดยวิธีการอื่น เช่น การโอน การรับโอน การคัดเลือกเพื่อรับโอน การสอบคัดเลือก การย้าย หรือการร้องขอให้กรมส่งเสริมการปกครองท้องถิ่นดำเนินการสอบแข่งขันแทนเพื่อสรรหาบุคคลมาบรรจุและแต่งตั้งในตำแหน่งที่ได้รับการจัดสรร ทั้งนี้ ให้พิจารณาถึงงบประมาณที่ได้รับการจัดสรรด้วย.

(๓) กรณีตำแหน่งผู้อำนวยการ สอน/รพ.สต. ที่กำหนดเป็นประเภททั่วไปในตำแหน่งเจ้าพนักงานสาธารณสุขตามภารกิจถ่ายโอน หากว่างลงจากการเกษียณอายุราชการหรือพ้นจากตำแหน่งนี้ในกรณีใดกรณีหนึ่ง ให้องค์การบริหารส่วนจังหวัดปรับปรุงเป็นประเภทวิชาการ ในตำแหน่งนักวิชาการสาธารณสุขระดับชำนาญการ หรือตำแหน่งพยาบาลวิชาชีพระดับชำนาญการ หรือตำแหน่งนักสาธารณสุขระดับชำนาญการ ตำแหน่งใดตำแหน่งหนึ่ง โดยความเห็นชอบของคณะกรรมการข้าราชการองค์การบริหารส่วนจังหวัด แล้วให้ดำเนินการสรรหาผู้ดำรงตำแหน่งตามกฎหมายว่าด้วยการบริหารงานบุคคลขององค์การบริหารส่วนจังหวัด

กรณีผู้ดำรงตำแหน่งเจ้าพนักงานสาธารณสุขที่มีคุณวุฒิตรงตามมาตรฐานกำหนดตำแหน่งนักวิชาการสาธารณสุข หรือพยาบาลวิชาชีพ หรือนักสาธารณสุข หรือตำแหน่งประเภทวิชาการอื่นที่ว่าง องค์การบริหารส่วนจังหวัดสามารถดำเนินการสอบคัดเลือกเพื่อเปลี่ยนสายงานเป็นตำแหน่งประเภทวิชาการได้ในตำแหน่งที่ได้รับการจัดสรรอัตราทดแทนได้ตามประกาศคณะกรรมการกลางข้าราชการองค์การบริหารส่วนจังหวัด เรื่อง หลักเกณฑ์และเงื่อนไขการสอบคัดเลือกสำหรับข้าราชการองค์การบริหารส่วนจังหวัด พ.ศ. ๒๕๕๗