



ที่ อต ๐๐๓๑/ ๗๗๖๕

ศาลากลางจังหวัดอุดรธานี
ถนนประจักษ์มิตร อต ๕๓๐๐๐

๑๒ กรกฎาคม ๒๕๖๔

เรื่อง การคัดเลือกองค์กร และอำเภอคุณธรรมต้นแบบโดดเด่น ปีงบประมาณ พ.ศ. ๒๕๖๔

เรียน หัวหน้าส่วนราชการ หัวหน้าหน่วยงานรัฐวิสาหกิจทุกแห่ง นายอำเภอทุกอำเภอ
องค์การบริหารส่วนจังหวัดอุดรธานี และองค์กรเอกชนทุกแห่ง

- | | |
|--|-------------|
| สิ่งที่ส่งมาด้วย ๑. คู่มือการประเมินชุมชน องค์กร อำเภอ และจังหวัดคุณธรรม | จำนวน ๑ ชุด |
| ๒. แนวทางการคัดเลือก | จำนวน ๑ ชุด |
| ๓. แบบสมัครและแบบเสนอผลงาน | จำนวน ๑ ชุด |

ด้วยคณะอนุกรรมการด้านการประเมินชุมชน องค์กร อำเภอและจังหวัดคุณธรรมได้กำหนดหลักเกณฑ์การประเมินชุมชน องค์กร อำเภอ และจังหวัดคุณธรรม และกำหนดแนวทางการคัดเลือกชุมชน องค์กร อำเภอคุณธรรมต้นแบบโดดเด่น เพื่อยกย่องเชิดชูองค์กร และอำเภอคุณธรรมที่เป็นต้นแบบ มีความโดดเด่นและเป็นแบบอย่างด้านคุณธรรมที่ดีงาม ซึ่งองค์กร และอำเภอที่ได้รับการคัดเลือกให้เป็นองค์กรคุณธรรมต้นแบบโดดเด่น และอำเภอคุณธรรมต้นแบบโดดเด่น จะได้รับรางวัลจากประธานกรรมการส่งเสริมคุณธรรมแห่งชาติ

ในการนี้ จังหวัดอุดรธานี จึงขอประชาสัมพันธ์เชิญชวนองค์กรและอำเภอ สมัครเข้ารับการคัดเลือกเป็นองค์กรคุณธรรมต้นแบบโดดเด่น และอำเภอคุณธรรมต้นแบบโดดเด่น โดยจัดส่งแบบประเมินตนเองในระดับต้นแบบพร้อมหลักฐานที่เกี่ยวข้องตามเกณฑ์การประเมินเป็นรูปเล่มพร้อมซีดีข้อมูล จำนวน ๒ ชุด ไปยังสำนักงานวัฒนธรรมจังหวัดอุดรธานี ชั้น ๑ ศาลากลางจังหวัดอุดรธานี ถนนประจักษ์มิตร ตำบลท่าอิฐ อำเภอเมือง จังหวัดอุดรธานี ภายในวันที่ ๓๑ กรกฎาคม ๒๕๖๔ เพื่อนำเข้าสู่การประชุมคณะอนุกรรมการส่งเสริมคุณธรรมจังหวัดอุดรธานีพิจารณาคัดเลือกเป็นตัวแทนจังหวัดต่อไป ทั้งนี้ สามารถดาวน์โหลดเอกสารสิ่งที่ส่งมาด้วย ๑ - ๓ ได้ที่เว็บไซต์ สำนักงานวัฒนธรรมจังหวัดอุดรธานี

จึงเรียนมาเพื่อพิจารณาดำเนินการ และขอขอบคุณล่วงหน้ามา ณ โอกาสนี้

ขอแสดงความนับถือ

(นายสหวิช อภิชัยวิศรุตกุล)
รองผู้ว่าราชการจังหวัด ปฏิบัติราชการแทน
ผู้ว่าราชการจังหวัดอุดรธานี

กลุ่มส่งเสริมศาสนา ศิลปะและวัฒนธรรม
โทร. ๐-๕๕๔๐-๓๐๙๒
โทรสาร ๐-๕๕๔๐-๓๐๙๒
E-mail : Uttaradit_culture@hotmail.com



คู่มือการประเมิน

ชุมชน องค์กร อำเภอ และจังหวัดคุณธรรม

ภายใต้แผนแม่บทส่งเสริมคุณธรรมแห่งชาติ ฉบับที่ ๑

(พ.ศ. ๒๕๕๙ - ๒๕๖๔)

กรมการศาสนา กระทรวงวัฒนธรรม

สำนักงานเลขาธิการคณะกรรมการส่งเสริมคุณธรรมแห่งชาติ

โทรศัพท์ ๐ ๒๒๐๙ ๓๗๓๒-๓ โทรสาร ๐ ๒๒๐๒ ๙๖๒๘

Email : nmpc.dra@gmail.com

Website : <http://nmpc.dra.go.th>

สารบัญ

	หน้า
• การประเมินชุมชนคุณธรรม	๑
• การประเมินองค์กรคุณธรรม	๔
• การประเมินอำเภอคุณธรรม	๗
• การประเมินจังหวัดคุณธรรม	๑๐
• แนวทางการประเมินชุมชน องค์กร อำเภอและจังหวัดคุณธรรม	๑๓
• แนวทางการประกาศยกย่องชุมชน องค์กร อำเภอ และจังหวัดคุณธรรม ประจำปีงบประมาณ พ.ศ. ๒๕๖๔	๑๘
• หลักฐานประกอบการประเมินชุมชน องค์กร อำเภอ และจังหวัดคุณธรรม	๑๙
• แบบรายงานผลการประเมินชุมชน องค์กร อำเภอ และจังหวัดคุณธรรม	๒๑

การประเมิน “ชุมชนคุณธรรม”

ชุมชนคุณธรรม

หมายถึง ชุมชนที่อยู่รวมกันเป็นหมู่บ้านอย่างเป็นทางการตามพระราชบัญญัติลักษณะปกครองท้องที่ พุทธศักราช ๒๔๕๗ และแก้ไขเพิ่มเติม ฉบับที่ ๑๒ หรือเป็นชุมชนที่อยู่รวมกันโดยธรรมชาติ หรือตามความสนใจเพื่อทำกิจกรรมร่วมกัน โดยมีระบบความสัมพันธ์ที่เป็นทางการหรือไม่เป็นทางการ มีหรือไม่มีการบังคับบัญชา และอาจมีวัฒนธรรมที่เหมือนหรือแตกต่างกัน คนในชุมชนมีส่วนร่วมแสดงเจตนารมณ์ และมุ่งมั่นที่จะดำเนินการส่งเสริมและพัฒนาคุณธรรมในชุมชน ยึดมั่นและปฏิบัติตามหลักธรรมทางศาสนา โดยน้อมนำหลักปรัชญาของเศรษฐกิจพอเพียง และวิถีวัฒนธรรมไทยที่ดีงาม มาเป็นหลักในการดำรงชีวิต ตลอดจนมีส่วนร่วมรณรงค์ส่งเสริมคุณธรรมให้กับประชาชน ชุมชน หรือเครือข่ายอื่นๆ แบ่งตามพื้นที่ออกเป็น ๒ ส่วน คือ

- ชุมชนที่ตั้งอยู่ในพื้นที่จังหวัดทุกจังหวัด
- ชุมชนที่ตั้งอยู่ในกรุงเทพมหานคร

ตัวชี้วัดและเกณฑ์การประเมินชุมชนคุณธรรม

การประเมินชุมชนคุณธรรม เป็นกระบวนการสำคัญนำไปสู่การส่งเสริม พัฒนาและยกระดับชุมชนให้ดีขึ้น แบ่งเป็น ๔ ตัวชี้วัด ๓ ระดับ คือ

- ระดับที่ ๑ ชุมชนส่งเสริมคุณธรรม
ดำเนินการข้อ ๑-๓ ทุกข้อ ไม่น้อยกว่าร้อยละ ๑ คะแนน
รวมแล้วไม่น้อยกว่า ๔ คะแนน
- ระดับที่ ๒ ชุมชนคุณธรรม
ผ่านเกณฑ์ประเมินระดับที่ ๑ และดำเนินการข้อ ๔-๖ ทุกข้อ
ไม่น้อยกว่าร้อยละ ๑ คะแนน รวมแล้วไม่น้อยกว่า ๔ คะแนน
และมีผลรวมคะแนนข้อ ๑-๖ ไม่น้อยกว่า ๘ คะแนน
- ระดับที่ ๓ ชุมชนคุณธรรมต้นแบบ
ผ่านเกณฑ์ประเมินระดับที่ ๑ ระดับที่ ๒ และดำเนินการข้อ ๗-๙ ทุกข้อ
ไม่น้อยกว่าร้อยละ ๑ คะแนน รวมแล้วไม่น้อยกว่า ๔ คะแนน
และมีผลรวมคะแนนข้อ ๑-๙ ไม่น้อยกว่า ๑๒ คะแนน

โดยมีรายละเอียดดังนี้

เกณฑ์การประเมินชุมชนคุณธรรม

การประเมินชุมชนคุณธรรม	เกณฑ์การให้คะแนน			รวม
	๒	๑	๐	
ประเมินระดับที่ ๑ ชุมชนส่งเสริมคุณธรรม (ชื่อ ๑-๑) การประเมินกระบวนการพัฒนาชุมชน				
๑) ชุมชนมีผู้นำและคนในชุมชนเห็นพ้องร่วมกันประกาศเจตนารมณ์ที่จะพัฒนาชุมชนให้เป็นชุมชนคุณธรรม	จำนวนครัวเรือน ๕๐.๐๐% ขึ้นไป ที่ร่วมประกาศเจตนารมณ์โดยทำเป็นลายลักษณ์อักษร	จำนวนครัวเรือน ๕๐.๐๐-๗๙.๙๙% ที่ร่วมประกาศเจตนารมณ์โดยทำเป็นลายลักษณ์อักษร	จำนวนครัวเรือนที่ร่วมประกาศเจตนารมณ์น้อยกว่า ๕๐.๐๐%	
๒) ชุมชนร่วมกันกำหนดคุณธรรมเป้าหมายและกำหนด "ปัญหาที่อยากแก้" และ "ความดีที่อยากทำ"	จำนวนครัวเรือน ตั้งแต่ ๕๐.๐๐% ขึ้นไป ที่ร่วมกำหนดคุณธรรมเป้าหมายอย่างน้อย ๓ เรื่อง	จำนวนครัวเรือน ๕๐.๐๐-๗๙.๙๙% ที่ร่วมกำหนดคุณธรรมเป้าหมายอย่างน้อย ๒ เรื่อง	จำนวนครัวเรือนที่ร่วมกำหนดคุณธรรมเป้าหมายน้อยกว่า ๕๐.๐๐%	
๓) ชุมชนร่วมกันจัดทำแผนส่งเสริมคุณธรรมของชุมชนเกี่ยวกับปัญหาที่อยากแก้ และความดีที่อยากทำ ซึ่งเป็นความต้องการของคนในชุมชนเพื่อประโยชน์สุขของชุมชน (การระเบิดจากข้างใน)	จำนวนครัวเรือน ตั้งแต่ ๕๐.๐๐% ขึ้นไป มีส่วนร่วมประชุมประชาชน จัดทำแผนส่งเสริมคุณธรรมของชุมชนโดยมีการมอบหมายผู้รับผิดชอบชัดเจน	จำนวนครัวเรือน ตั้งแต่ ๕๐.๐๐-๗๙.๙๙% มีส่วนร่วมประชุมประชาชน จัดทำแผนส่งเสริมคุณธรรมของชุมชนโดยมีการมอบหมายผู้รับผิดชอบชัดเจน	จำนวนครัวเรือนที่ร่วมประชุมประชาชน จัดทำแผนส่งเสริมคุณธรรมของชุมชนน้อยกว่า ๕๐.๐๐%	
ประเมินระดับที่ ๒ ชุมชนคุณธรรม (ชื่อ ๑-๒) การประเมินกระบวนการและการดำเนินงานตามแผน				
๔) ความสำเร็จของชุมชนตามแผนส่งเสริมคุณธรรม โดยชุมชนมีการจัดกิจกรรมแก้ปัญหของชุมชน และมีการส่งเสริมการทำความดีเกิดทุนสถาบันชาติ ศาสนา และพระมหากษัตริย์ และปฏิบัติตามคุณธรรม พอเพียง วินัย สุจริต จิตอาสา หรืออื่น ๆ ตามที่ระบุไว้ในแผนฯ จากการมีส่วนร่วมของคนในชุมชนและได้รับการสนับสนุนทรัพยากรและหรือเงินทุนจากหน่วยงานภาคประชารัฐในพื้นที่	การดำเนินการตามแผนส่งเสริมคุณธรรมที่กำหนดไว้ มีผลสำเร็จ ตั้งแต่ ๖๐.๐๐% ขึ้นไป และเป็นไปตามเป้าหมายของกิจกรรมที่กำหนดไว้	การดำเนินการตามแผนส่งเสริมคุณธรรมที่กำหนดไว้ มีผลสำเร็จ ตั้งแต่ ๕๐.๐๐-๕๙.๙๙% และเป็นไปตามเป้าหมายของกิจกรรมที่กำหนดไว้	การดำเนินการตามแผนส่งเสริมคุณธรรมที่กำหนดไว้ มีผลสำเร็จ น้อยกว่า ๕๐.๐๐%	
๕) ชุมชนมีการติดตามประเมินผลสำเร็จเพื่อทบทวน ปรับปรุง แผนส่งเสริมคุณธรรมของชุมชนให้มีคุณภาพและบรรลุผล	- มีการประเมินและรายงานผลสำเร็จของแผน - มีการทบทวน ปรับปรุงแผนส่งเสริมคุณธรรมของชุมชนที่มีคุณภาพ	มีการประเมินและรายงานผลสำเร็จของแผน	ไม่มีการติดตามประเมินผล	
๖) ชุมชนมีการประกาศยกย่องเชิดชูบุคคลผู้ทำความดีและหรือบุคคลผู้มีคุณธรรมในชุมชนและหรือบุคคลอื่นที่ทำความดีให้กับชุมชน	มีการประกาศยกย่องเชิดชูบุคคลผู้ทำความดีและหรือบุคคลผู้มีคุณธรรมในชุมชนและหรือบุคคลอื่นที่ทำความดีให้กับชุมชน อย่างน้อย ๒ ครั้ง/ปี	มีการประกาศยกย่องเชิดชูบุคคลผู้ทำความดีและหรือบุคคลผู้มีคุณธรรมในชุมชนและหรือบุคคลอื่นที่ทำความดีให้กับชุมชน อย่างน้อย ๑ ครั้ง/ปี	ไม่มีการประกาศยกย่องเชิดชูบุคคลผู้ทำความดี	

การประเมินชุมชนคุณธรรม	เกณฑ์การให้คะแนน			รวม
	๒	๓	๐	
ประเมินระดับที่ ๓ ชุมชนคุณธรรมต้นแบบ (ข้อ ๓-๔) การประเมินกระบวนการ การดำเนินงานตามแผนและพฤติกรรมที่เปลี่ยนแปลง				
๗) ความสำเร็จของชุมชนบรรลุตามแผนส่งเสริมคุณธรรมโดยชุมชนมีการจัดกิจกรรมแก้ไขปัญหของชุมชนทำให้ปัญหาของชุมชนได้รับการแก้ไข และมีการส่งเสริมการทำความดีเกิดทุนสถาบันชาติ ศาสนา และพระมหากษัตริย์ และปฏิบัติตามคุณธรรม พอเพียง วินัย สุจริต จิตอาสา หรืออื่น ๆ ตามที่ระบุไว้ในแผนฯ จาก การมีส่วนร่วมของคนในชุมชนและได้รับการสนับสนุนทรัพยากร และหรือเงินทุนจากหน่วยงานภาครัฐในพื้นที่ ทำให้คนในชุมชนมีพฤติกรรมที่เปลี่ยนแปลงไปในทางที่ดีขึ้น เช่น ไม่มีการทะเลาะวิวาท ไม่ลักขโมย ไม่เล่นการพนัน ไม่ยุ่งเกี่ยวกับสิ่งเสพติด มีการเก็บออมเงิน มีรายได้เพิ่มขึ้น ฯลฯ ทำให้คนในชุมชนมีความสุข	- การดำเนินการตามแผนส่งเสริมคุณธรรมที่กำหนดไว้ มีผลสำเร็จตั้งแต่ ๘๐.๐๐ % ขึ้นไป และเป็นไปตามเป้าหมายของกิจกรรมที่กำหนดไว้ - มีการประเมินความพึงพอใจของคนในชุมชน และมีผลการประเมินความพึงพอใจไม่น้อยกว่า ๘๐.๐๐ % ขึ้นไป	- การดำเนินการตามแผนส่งเสริมคุณธรรมที่กำหนดไว้ มีผลสำเร็จ ๗๐.๐๐-๗๙.๙๙% และเป็นไปตามเป้าหมายของกิจกรรมที่กำหนดไว้ - มีการประเมินความพึงพอใจของคนในชุมชน และมีผลการประเมินความพึงพอใจ ๗๐.๐๐-๗๙.๙๙%	การดำเนินการตามแผนส่งเสริมคุณธรรมที่กำหนดไว้ มีผลสำเร็จน้อยกว่า ๗๐.๐๐%	
๘) ชุมชนมีการกำหนดกิจกรรมส่งเสริมคุณธรรม ไม่น้อยกว่า ๓ มิติ คือ การนำหลักธรรมทางศาสนา หลักปรัชญาของเศรษฐกิจพอเพียง และวิถีวัฒนธรรมที่ดีงาม มาแก้ปัญหาของชุมชน และบ่มเพาะคุณธรรมความดีที่ยั่งยืน	มีการจัดกิจกรรมครบทั้ง ๓ มิติ	มีการจัดกิจกรรม จำนวน ๒ มิติ	มีการจัดกิจกรรม น้อยกว่า ๒ มิติ	
๙) ชุมชนมีองค์ความรู้จากการเป็นชุมชนคุณธรรมต้นแบบ สามารถเป็นแหล่งแลกเปลี่ยนเรียนรู้ถ่ายทอดให้กับชุมชนอื่นๆ เข้าศึกษาดูงานได้	ชุมชนมีองค์ความรู้จากการเป็นชุมชนคุณธรรมต้นแบบ ที่สามารถให้หน่วยงาน/ชุมชนอื่นๆ เข้ามาศึกษาดูงาน หรือไปเผยแพร่ผลงานให้กับหน่วยงาน/ชุมชนอื่นๆ ไม่น้อยกว่า ๕ ครั้งต่อปี	ชุมชนมีองค์ความรู้จากการเป็นชุมชนคุณธรรมต้นแบบ ที่สามารถให้หน่วยงาน/ชุมชนอื่นๆ เข้ามาศึกษาดูงาน หรือไปเผยแพร่ผลงานให้กับหน่วยงาน/ชุมชนอื่นๆ ๓ ครั้งต่อปี	ชุมชนไม่ได้ให้หน่วยงาน/ชุมชนอื่นๆ เข้ามาศึกษาดูงาน หรือไปเผยแพร่ผลงานให้กับหน่วยงาน/ชุมชนอื่นๆ	

การประเมิน "องค์กรคุณธรรม"

องค์กรคุณธรรม

หมายถึง องค์กรหรือหน่วยงานที่ผู้นำและสมาชิกขององค์กรแสดงเจตนารมณ์ และมุ่งมั่นที่จะดำเนินการส่งเสริมและพัฒนาคุณธรรมในองค์กร ยึดมั่นและปฏิบัติตาม หลักธรรมทางศาสนา โดยนำหลักปรัชญาของเศรษฐกิจพอเพียงและวิถีวัฒนธรรมไทยที่ดั่งาม มาเป็นหลักในการดำรงชีวิต ตลอดจนมีส่วนร่วมรณรงค์ส่งเสริมคุณธรรมให้กับประชาชน ชุมชน หรือเครือข่ายต่างๆ แบ่งตามพื้นที่ออกเป็น ๒ ส่วน คือ

๑. องค์กรที่ตั้งอยู่ในพื้นที่จังหวัดทุกจังหวัด อาทิ ส่วนราชการสังกัดส่วนภูมิภาค และสังกัดส่วนกลางที่ไม่มีทำการตั้งอยู่ในเขตพื้นที่จังหวัดที่ไม่ต่ำกว่าระดับสำนัก/กองหรือเทียบเท่า (มีผู้บริหารระดับอำนาจการตัดสินใจหรือเทียบเท่า) หน่วยงานรัฐวิสาหกิจ องค์กรปกครองส่วนท้องถิ่น องค์กรภาคธุรกิจ องค์กรภาคเอกชน สมาคม โรงเรียน สถานศึกษารวม โรงพยาบาล โรงงาน ฯลฯ ในแต่ละจังหวัด

๒. องค์กรที่ตั้งอยู่ในส่วนกลางและองค์กรในสังกัดกรุงเทพมหานคร ได้แก่

- ส่วนราชการ รัฐวิสาหกิจ องค์กรมหาชน และหน่วยงานที่มีชื่อเรียกอย่างอื่น

ในสังกัดกระทรวง ที่ไม่ต่ำกว่าระดับสำนัก/กองหรือเทียบเท่า (มีผู้บริหารระดับอำนาจการตัดสินใจ หรือเทียบเท่า)

- องค์กรอิสระ องค์กรภาคธุรกิจ องค์กรภาคเอกชน สมาคม ฯลฯ ในกรุงเทพมหานคร
- ส่วนราชการและหน่วยงานที่มีชื่อเรียกอย่างอื่นในสังกัดกรุงเทพมหานคร

ไม่ต่ำกว่าระดับสำนัก/กองหรือเทียบเท่า (มีผู้บริหารระดับอำนาจการตัดสินใจหรือเทียบเท่า)

ตัวชี้วัดและเกณฑ์การประเมินองค์กรคุณธรรม

การประเมินองค์กรคุณธรรม เป็นกระบวนการสำคัญนำไปสู่การส่งเสริม พัฒนา และยกระดับองค์กรให้ดีขึ้น แบ่งเป็น ๔ ตัวชี้วัด ๓ ระดับ คือ

- ระดับที่ ๑ องค์กรส่งเสริมคุณธรรม
ดำเนินการข้อ ๑-๓ ทุกข้อ ไม่น้อยกว่าข้อละ ๓ คะแนน
รวมแล้วไม่น้อยกว่า ๔ คะแนน และต้องมีองค์กรในสังกัด*ที่ประเมินได้
ในระดับ "ส่งเสริมคุณธรรม" จำนวนไม่น้อยกว่า ๘๐%
- ระดับที่ ๒ องค์กรคุณธรรม
ผ่านเกณฑ์ประเมินระดับที่ ๑ และดำเนินการข้อ ๔-๖ ทุกข้อ
ไม่น้อยกว่าข้อละ ๓ คะแนน รวมแล้วไม่น้อยกว่า ๔ คะแนน โดยมีผลรวม
คะแนนข้อ ๑-๖ ไม่น้อยกว่า ๘ คะแนน และต้องมีองค์กรในสังกัด*
ที่ประเมินได้ในระดับ "คุณธรรม" จำนวนไม่น้อยกว่า ๗๐%
- ระดับที่ ๓ องค์กรคุณธรรมต้นแบบ
ผ่านเกณฑ์ประเมินระดับที่ ๑ ระดับที่ ๒ และดำเนินการข้อ ๗-๙ ทุกข้อ
ไม่น้อยกว่าข้อละ ๓ คะแนน รวมแล้วไม่น้อยกว่าข้อละ ๔ คะแนน โดยมีผลรวม
คะแนนข้อ ๑-๙ ไม่น้อยกว่า ๑๒ คะแนน และต้องมีองค์กรในสังกัด*
ที่ประเมินได้ในระดับ "คุณธรรมต้นแบบ" จำนวนไม่น้อยกว่า ๖๐%

*จำนวนองค์กรในสังกัด ให้คิดฐาน ๑๐๐% ดังนี้

๑. การประเมินในปี ๒๕๖๔ ให้ใช้ฐานจากจำนวนองค์กรในสังกัดที่ร่วม
ประกาศเจตนารมณ์ในปี ๒๕๖๒ (เนื่องจากปี ๒๕๖๓ ไม่ได้มีการประกาศผลการประเมิน)
๒. การประเมินในปีต่อไป ให้ใช้ฐานจากจำนวนองค์กรในสังกัดที่ร่วมประกาศ
เจตนารมณ์ในปีที่ตามมา

โดยมีรายละเอียดดังนี้

เกณฑ์การประเมินองค์กรคุณธรรม

การประเมินองค์กรคุณธรรม	เกณฑ์การให้คะแนน			รวม	
	๒	๑	๐		
ประเมินระดับที่ ๑ องค์กรส่งเสริมคุณธรรม (ข้อ ๑-๓)					
การประเมินกระบวนการพัฒนาองค์กร					
๑) องค์กรมีการประกาศเจตนารมณ์ร่วมกันที่จะขับเคลื่อนหน่วยงานให้เป็นองค์กรคุณธรรม	ผู้บริหารและสมาชิกในองค์กร ตั้งแต่ ๘๐.๐๐% ขึ้นไป ประกาศเจตนารมณ์ร่วมกัน เป็นลายลักษณ์อักษร	ผู้บริหารและสมาชิกในองค์กร ตั้งแต่ ๕๐.๐๐-๗๙.๙๙ % ประกาศเจตนารมณ์ร่วมกัน เป็นลายลักษณ์อักษร	ผู้บริหารและสมาชิกในองค์กร ที่ร่วมกันประกาศเจตนารมณ์ เป็นลายลักษณ์อักษร น้อยกว่า ๕๐.๐๐%		
๒) องค์กรมีการกำหนดคุณธรรมเป้าหมาย และกำหนด "ปัญหาที่ยากแก่" และ "ความดีที่ยากทำ" ที่สอดคล้องกับคุณธรรม ๔ ประการ พอเพียง วินัย สุจริต จิตอาสา	ผู้บริหารและสมาชิกในองค์กร ตั้งแต่ ๘๐.๐๐% ขึ้นไป ร่วมกันกำหนดคุณธรรมเป้าหมาย อย่างน้อย ๓ เรื่อง	ผู้บริหารและสมาชิกในองค์กร ตั้งแต่ ๕๐.๐๐-๗๙.๙๙% ร่วมกันกำหนดคุณธรรมเป้าหมาย จำนวน ๒ เรื่อง	ผู้บริหารและสมาชิกในองค์กร ที่ร่วมกำหนดคุณธรรมเป้าหมาย น้อยกว่า ๕๐.๐๐%		
๓) องค์กรมีการจัดทำแผนส่งเสริมคุณธรรม อย่างมีส่วนร่วมของบุคลากรในองค์กร ที่สอดคล้องกับคุณธรรมเป้าหมายที่กำหนด	- มีแผนส่งเสริมคุณธรรมขององค์กรแบบมีส่วนร่วม จากทุกฝ่ายในองค์กร - มีการมอบหมายหน่วยงานรับผิดชอบการดำเนินงาน	- มีแผนส่งเสริมคุณธรรมขององค์กรแบบมีส่วนร่วม จากทุกฝ่ายในองค์กร - มีการมอบหมายบุคลากรรับผิดชอบการดำเนินงาน	ไม่มีการจัดทำแผนส่งเสริมคุณธรรมขององค์กร		
ประเมินระดับที่ ๒ องค์กรคุณธรรม (ข้อ ๑-๖)					
การประเมินกระบวนการและการดำเนินงานตามแผน					
๔) องค์กรมีผลสำเร็จของการดำเนินกิจกรรมตามแผนส่งเสริมคุณธรรมที่กำหนดไว้	การดำเนินการตามแผนส่งเสริมคุณธรรม ที่กำหนดไว้ มีผลสำเร็จ ตั้งแต่ ๖๐.๐๐ % ขึ้นไป และเป็นไปตามเป้าหมายของกิจกรรมที่กำหนดไว้	การดำเนินการตามแผนส่งเสริมคุณธรรม ที่กำหนดไว้ มีผลสำเร็จ ตั้งแต่ ๔๐.๐๐-๕๙.๙๙ % และเป็นไปตามเป้าหมายของกิจกรรมที่กำหนดไว้	การดำเนินการตามแผนส่งเสริมคุณธรรมที่กำหนดไว้ มีผลสำเร็จ น้อยกว่า ๔๐.๐๐%		
๕) องค์กรมีการติดตามประเมินผลสำเร็จเพื่อทบทวน ปรับปรุง แผนส่งเสริมคุณธรรมขององค์กรให้มีคุณภาพและบรรลุคุณธรรมเป้าหมายที่กำหนด	- มีการประเมินและรายงานผลสำเร็จของแผน - มีการทบทวน ปรับปรุงแผนส่งเสริมคุณธรรมขององค์กรที่มีคุณภาพ	มีการประเมินและรายงานผลสำเร็จของแผน	ไม่มีการติดตามประเมินผล		
๖) องค์กรมีการยกย่อง เชิดชู บุคลากรที่ทำความดีเป็นแบบอย่างได้ และหรือหน่วยงานที่มีโครงการดีเด่นในการส่งเสริมคุณธรรมเป้าหมายตามแผนส่งเสริมคุณธรรมที่กำหนดไว้	- มีการประกาศยกย่อง เชิดชูบุคลากรที่ทำความดีเป็นแบบอย่างได้ - มีการประกาศยกย่อง เชิดชูหน่วยงานภายในหรือภายนอก ที่มีการส่งเสริมคุณธรรมเป้าหมายเป็นแบบอย่าง	มีการประกาศยกย่อง เชิดชูบุคลากรที่ทำความดีเป็นแบบอย่างได้	ไม่มีการประกาศยกย่องเชิดชูบุคลากรที่ทำความดี		

การประเมินองค์กรคุณธรรม	เกณฑ์การให้คะแนน			รวม
	๒	๓	๔	
ประเมินระดับที่ ๓ องค์กรคุณธรรมต้นแบบ (ข้อ ๓-๔) การประเมินกระบวนการ การดำเนินงานตามแผนและพฤติกรรมที่เปลี่ยนแปลง				
๗) องค์กรมีผลสำเร็จของการดำเนินกิจกรรมตามแผนส่งเสริมคุณธรรมที่กำหนดไว้เพิ่มมากขึ้น และพฤติกรรมของคนในองค์กรเกิดการเปลี่ยนแปลง	- มีผลสำเร็จของการดำเนินกิจกรรมตามแผนส่งเสริมคุณธรรมที่กำหนดไว้ ตั้งแต่ ๘๐.๐๐% ขึ้นไป และเป็นไปตามเป้าหมายของกิจกรรมที่กำหนดไว้ - คนในองค์กรมีพฤติกรรมที่เปลี่ยนแปลงไปในทางที่ดีขึ้นตามคุณธรรมเป้าหมายที่กำหนด	มีผลสำเร็จของการดำเนินกิจกรรมตามแผนส่งเสริมคุณธรรมที่กำหนดไว้ ตั้งแต่ ๗๐.๐๐-๗๙.๙๙% และเป็นไปตามเป้าหมายของกิจกรรมที่กำหนดไว้	การดำเนินกิจกรรมตามแผนส่งเสริมคุณธรรมที่กำหนดไว้ มีผลสำเร็จน้อยกว่า ๗๐.๐๐%	
๘) องค์กรมีการจัดกิจกรรม ใน ๓ มิติ ได้แก่ การยึดมั่นในหลักธรรมทางศาสนา หลักปรัชญาของเศรษฐกิจพอเพียง และ วิถีวัฒนธรรม ที่เพิ่มเติมจากแผนส่งเสริมคุณธรรมที่กำหนดไว้	มีการจัดกิจกรรม ครบทั้ง ๓ มิติ	มีการจัดกิจกรรม จำนวน ๒ มิติ	มีการจัดกิจกรรม น้อยกว่า ๒ มิติ	
๘) องค์กรมีองค์ความรู้จากการทำงาน องค์กรคุณธรรม เพื่อเผยแพร่และ สามารถเป็นแหล่งเรียนรู้ถ่ายทอดขยายผลไปสู่องค์กรอื่นๆ ได้	องค์กรมีองค์ความรู้จากการทำงาน องค์กรคุณธรรม ต้นแบบที่สามารถให้หน่วยงานอื่นๆ เข้ามาศึกษาดูงาน หรือไปเผยแพร่ผลงาน ให้กับหน่วยงานอื่นๆ ไม่น้อยกว่า ๕ ครั้งต่อปี	องค์กรมีองค์ความรู้จากการทำงาน องค์กรคุณธรรม ต้นแบบที่สามารถให้หน่วยงานอื่นๆ เข้ามาศึกษาดูงาน หรือไปเผยแพร่ผลงาน ให้กับหน่วยงานอื่นๆ ไม่น้อยกว่า ๓ ครั้งต่อปี	องค์กรไม่ได้ให้หน่วยงานอื่นเข้ามาศึกษาดูงาน หรือไปเผยแพร่ผลงาน ให้กับหน่วยงานอื่นๆ	

การประเมิน "อำเภอคุณธรรม"

อำเภอคุณธรรม

หมายถึง ส่วนราชการระดับอำเภอ องค์กรปกครองส่วนท้องถิ่น ภาคธุรกิจ ภาคเอกชน ชุมชน สถาบันทางศาสนา สมาคม มูลนิธิและทุกภาคส่วน ซึ่งอยู่ในเขตพื้นที่อำเภอ นั้น เข้ามามีส่วนร่วมในการแสดงเจตนาารมณ์ และมุ่งมั่นที่จะดำเนินการส่งเสริมและพัฒนาคุณธรรม ในอำเภอ ยึดมั่นและปฏิบัติตามหลักธรรมทางศาสนา โดยน้อมนำหลักปรัชญาของเศรษฐกิจพอเพียง และวิถีวัฒนธรรมไทยที่ดีงาม มาเป็นหลักในการดำรงชีวิต ตลอดจนมีส่วนร่วมรณรงค์ส่งเสริม คุณธรรมให้กับประชาชน ชุมชน หรือเครือข่ายอื่นๆ

ตัวชี้วัดและเกณฑ์การประเมินอำเภอคุณธรรม

การประเมินอำเภอคุณธรรม เป็นกระบวนการสำคัญนำไปสู่การส่งเสริม พัฒนา และยกระดับอำเภอให้ดีขึ้น แบ่งเป็น ๔ ตัวชี้วัด ๓ ระดับ คือ

- ระดับที่ ๑ อำเภอส่งเสริมคุณธรรม
ดำเนินการข้อ ๑-๓ ทุกข้อ ไม่น้อยกว่าข้อละ ๑ คะแนน รวมแล้วไม่น้อยกว่า ๔ คะแนน และต้องมีจำนวนชุมชนและองค์กรที่ตั้งอยู่ในอำเภอ นั้น ที่ประเมินได้ในระดับ "ส่งเสริมคุณธรรม" ขึ้นไป ไม่น้อยกว่า ๘๐%
- ระดับที่ ๒ อำเภอคุณธรรม
ผ่านเกณฑ์ประเมินระดับที่ ๑ และดำเนินการข้อ ๔-๖ ทุกข้อ ไม่น้อยกว่าข้อละ ๑ คะแนน รวมแล้วไม่น้อยกว่า ๔ คะแนน โดยมีผลรวมคะแนนข้อ ๑-๖ ไม่น้อยกว่า ๘ คะแนน และต้องมีจำนวนชุมชนและองค์กรที่ตั้งอยู่ใน อำเภอ นั้นที่ประเมินได้ในระดับ "คุณธรรม" ไม่น้อยกว่า ๓๐%
- ระดับที่ ๓ อำเภอคุณธรรมต้นแบบ
ผ่านเกณฑ์ประเมินระดับที่ ๑ ระดับที่ ๒ และดำเนินการข้อ ๗-๙ ทุกข้อ ไม่น้อยกว่าข้อละ ๑ คะแนน รวมแล้วไม่น้อยกว่า ๔ คะแนน โดยมีผลรวม คะแนนข้อ ๑-๙ ไม่น้อยกว่า ๑๒ คะแนน และต้องมีจำนวนชุมชนและองค์กร ที่ตั้งอยู่ในอำเภอ นั้น ที่ประเมินได้ในระดับ "คุณธรรมต้นแบบ" ไม่น้อยกว่า ๒๐%

*จำนวนชุมชนและองค์กร ให้คิดฐาน ๑๐๐% ดังนี้

๑. การประเมินปี ๒๕๖๔ ให้ใช้ฐานจากจำนวนชุมชนและองค์กรที่ร่วมประกาศเจตนารมณ์ในปี ๒๕๖๒ (เนื่องจากในปี ๒๕๖๓ ไม่ได้มีการประกาศผล)
๒. การประเมินในปีต่อไป ให้ใช้ฐานจากจำนวนชุมชนและองค์กรที่ร่วมประกาศเจตนารมณ์ปีที่ผ่านมา

โดยมีรายละเอียดดังนี้

เกณฑ์การประเมินอำเภอคุณธรรม

การประเมินอำเภอคุณธรรม	เกณฑ์การให้คะแนน			รวม
	๒	๑	๐	
ประเมินระดับที่ ๑ อำเภอส่งเสริมคุณธรรม (ข้อ ๑-๓) การประเมินกระบวนการพัฒนาอำเภอ				
๑) อำเภอมีการประชุม ประกาศเจตนารมณ์ร่วมกัน ระหว่างนายอำเภอกับหัวหน้า ส่วนราชการ ผู้แทนหน่วยงาน ทั้งภาครัฐและเอกชน ในพื้นที่ อำเภอที่จะพัฒนาเป็นอำเภอ คุณธรรม	จำนวนหน่วยงานที่ร่วม ประกาศเจตนารมณ์โดยทำ เป็นลายลักษณ์อักษรดังนี้ - ส่วนราชการระดับอำเภอ ๘๐% ขึ้นไป - องค์การปกครองส่วนท้องถิ่น ๒๐% ขึ้นไป - ชุมชนและองค์กร ภาคเอกชนตั้งแต่ระดับ ส่งเสริมคุณธรรม ตั้งแต่ ๒๐% ขึ้นไป	จำนวนหน่วยงานที่ร่วม ประกาศเจตนารมณ์โดยทำ เป็นลายลักษณ์อักษรดังนี้ - ส่วนราชการระดับอำเภอ ๕๖.๐๐-๗๘.๘๘% - องค์การปกครองส่วนท้องถิ่น ๓๐.๐๐-๕๕.๕๕% - ชุมชนและองค์กร ภาคเอกชนตั้งแต่ระดับ ส่งเสริมคุณธรรม ตั้งแต่ ๓๐.๐๐-๕๕.๕๕%	ไม่มีการประกาศ เจตนารมณ์ร่วมกันระหว่าง นายอำเภอกับหัวหน้าส่วน ราชการ ผู้แทนหน่วยงาน ทั้งภาครัฐและเอกชน ในพื้นที่อำเภอ	
๒) อำเภอมีการกำหนดคุณธรรม เป้าหมาย และกำหนด "ปัญหาที่อยากแก้" และ "ความดีที่อยากทำ" ร่วมกับ ในอำเภอ และมีการจัดทำ แผนส่งเสริมคุณธรรม ของอำเภอที่สอดคล้องกับ นโยบายด้านคุณธรรม ของจังหวัด	- จำนวนหน่วยงานที่ ร่วมกันกำหนดคุณธรรม เป้าหมาย และกำหนด "ปัญหาที่อยากแก้" และ "ความดีที่อยากทำ" และ ร่วมจัดทำแผนส่งเสริม คุณธรรมระดับอำเภอ ดังนี้ - ส่วนราชการระดับ อำเภอ ๘๐% ขึ้นไป - องค์การปกครองส่วน ท้องถิ่น ๒๐% ขึ้นไป - ชุมชนและองค์กร ภาคเอกชนตั้งแต่ระดับ ส่งเสริมคุณธรรม ตั้งแต่ ๒๐% ขึ้นไป - แผนส่งเสริมคุณธรรมของ อำเภอมีความสอดคล้องกับ นโยบายด้านคุณธรรมของ จังหวัด	- จำนวนหน่วยงานที่ ร่วมกันกำหนดคุณธรรม เป้าหมาย และกำหนด "ปัญหาที่อยากแก้" และ "ความดีที่อยากทำ" และ ร่วมจัดทำแผนส่งเสริม คุณธรรมระดับอำเภอ ดังนี้ - ส่วนราชการระดับอำเภอ ๕๖.๐๐-๗๘.๘๘% - องค์การปกครองส่วนท้องถิ่น ๓๐.๐๐-๕๕.๕๕% - ชุมชนและองค์กร ภาคเอกชนตั้งแต่ระดับ ส่งเสริมคุณธรรม ตั้งแต่ ๓๐.๐๐-๕๕.๕๕%	ไม่มีการจัดทำแผนส่งเสริม คุณธรรมของอำเภอ	
๓) อำเภอมีการจัดตั้งคณะกรรมการ หรือคณะทำงานในการ ดำเนินงานส่งเสริมคุณธรรม ของอำเภอ และสอดคล้องกับ นโยบายจังหวัด	มีการจัดตั้งและมอบหมาย คณะกรรมการ/คณะทำงาน ในระดับอำเภอเพื่อรับผิดชอบ หรือดำเนินงาน/กิจกรรม ส่งเสริมคุณธรรม ตามแผน ส่งเสริมคุณธรรมของอำเภอ เป็นลายลักษณ์อักษร	มีการจัดตั้งคณะกรรมการ/ คณะทำงานในระดับอำเภอ เพื่อรับผิดชอบหรือ ดำเนินงาน/กิจกรรม ส่งเสริมคุณธรรม ตามแผน ส่งเสริมคุณธรรมของอำเภอ เป็นลายลักษณ์อักษร	ไม่มีการจัดตั้งคณะกรรมการ/ คณะทำงานในระดับอำเภอ เพื่อรับผิดชอบหรือ ดำเนินงาน/กิจกรรม ส่งเสริมคุณธรรม	

การประเมินอำเภอคุณธรรม	เกณฑ์การให้คะแนน			รวม	
	๒	๑	๐		
ประเมินระดับที่ ๒ อำเภอคุณธรรม (ข้อ ๑-๖) การประเมินกระบวนการและการดำเนินงานตามแผน					
๑) อำเภอมีการดำเนินงานกิจกรรมตามคุณธรรมเป้าหมาย "ปัญหาที่ยากแก่" และ "ความดีที่ยากหา" ตามทิศสำเร็จในการดำเนินงานตามตัวชี้วัดของแผนส่งเสริมคุณธรรมที่กำหนดไว้	การดำเนินการตามแผนส่งเสริมคุณธรรมที่กำหนดไว้ มีผลสำเร็จตั้งแต่ ๖๐.๐๐ % ขึ้นไป และเป็นไปตามเป้าหมายของกิจกรรมที่กำหนดไว้	การดำเนินการตามแผนส่งเสริมคุณธรรมที่กำหนดไว้ มีผลสำเร็จตั้งแต่ ๔๐.๐๐-๕๙.๙๙ % และเป็นไปตามเป้าหมายของกิจกรรมที่กำหนดไว้	การดำเนินการตามแผนส่งเสริมคุณธรรมที่กำหนดไว้ มีผลสำเร็จน้อยกว่า ๔๐%		
๒) แผนส่งเสริมคุณธรรมของอำเภอได้รับการบรรจุเป็นส่วนหนึ่งของยุทธศาสตร์จังหวัด และหรือหน่วยงานอื่น และเกิดการบูรณาการการทำงานจากทุกภาคส่วนตามกลไกประชารัฐ	- แผนส่งเสริมคุณธรรมของอำเภอได้รับการบรรจุเป็นส่วนหนึ่งของยุทธศาสตร์จังหวัด และหรือหน่วยงานอื่น ทั้งภาครัฐและเอกชน - สามารถผลักดันจนได้รับการจัดสรรงบประมาณจังหวัด/อำเภอ/หน่วยงานอื่น ทั้งภาครัฐและเอกชนที่เกี่ยวข้องในการดำเนินงานตามแผน	แผนส่งเสริมคุณธรรมของอำเภอได้รับการบรรจุเป็นส่วนหนึ่งของยุทธศาสตร์จังหวัด และหรือหน่วยงานอื่น ทั้งภาครัฐและเอกชน	แผนส่งเสริมคุณธรรมของอำเภอไม่ได้รับการบรรจุเป็นส่วนหนึ่งของยุทธศาสตร์จังหวัด และหรือหน่วยงานอื่น ทั้งภาครัฐและเอกชน		
๓) อำเภอมีการประกาศยกย่องเชิดชู บุคคล ชุมชน องค์กรคุณธรรม ตามที่กำหนดไว้ในแผนส่งเสริมคุณธรรม	- มีการประกาศยกย่องเชิดชู บุคคลที่ทำความดีจนเป็นแบบอย่างได้ - มีการประกาศยกย่องเชิดชู องค์กร/ชุมชนที่ส่งเสริมคุณธรรม เป้าหมายจนเป็นแบบอย่าง	มีการประกาศยกย่องเชิดชู บุคคลที่ทำความดีจนเป็นแบบอย่างได้	ไม่มีการประกาศยกย่องเชิดชูบุคคลที่ทำความดี		
ประเมินระดับที่ ๓ อำเภอคุณธรรมต้นแบบ (ข้อ ๑-๔) การประเมินกระบวนการ การดำเนินงานตามแผน และพฤติกรรมที่เปลี่ยนแปลง					
๑) อำเภอมีผลสำเร็จของการดำเนินงานตามตัวชี้วัดของแผนส่งเสริมคุณธรรมที่กำหนดไว้เพิ่มมากขึ้น	มีผลสำเร็จของการดำเนินงานกิจกรรมตามแผนส่งเสริมคุณธรรมที่กำหนดไว้ ตั้งแต่ ๘๐.๐๐% ขึ้นไป และเป็นไปตามเป้าหมายของกิจกรรมที่กำหนดไว้	มีผลสำเร็จของการดำเนินงานกิจกรรมตามแผนส่งเสริมคุณธรรมที่กำหนดไว้ ตั้งแต่ ๗๐.๐๐-๗๙.๙๙% และเป็นไปตามเป้าหมายของกิจกรรมที่กำหนดไว้	การดำเนินงานกิจกรรมตามแผนส่งเสริมคุณธรรมที่กำหนดไว้มีผลสำเร็จน้อยกว่า ๗๐.๐๐%		
๒) อำเภอมีการจัดกิจกรรม ใน ๓ มิติ ได้แก่ ทัศนภาพ หลักปรัชญาของเศรษฐกิจพอเพียง และวิถีวัฒนธรรม เพิ่มขึ้นจากแผนส่งเสริมคุณธรรมที่กำหนดไว้	มีการจัดกิจกรรมครบทั้ง ๓ มิติ	มีการจัดกิจกรรม จำนวน ๒ มิติ	มีการจัดกิจกรรมน้อยกว่า ๒ มิติ		
๓) อำเภอมีองค์ความรู้จากพัฒนาอำเภอคุณธรรม องค์กรคุณธรรม และชุมชนคุณธรรมในพื้นที่ของอำเภอที่ได้รับการพัฒนา มีผู้ที่สามารถเป็นวิทยากรถ่ายทอดความรู้ และมีความพร้อมในการเป็นแหล่งเรียนรู้ให้กับอำเภออื่นได้	อำเภอมีองค์ความรู้จาก การเป็นอำเภอคุณธรรมต้นแบบ ที่สามารถให้หน่วยงานอื่นๆ เข้ามาศึกษาดูงาน หรือไปเผยแพร่ผลงาน ให้กับหน่วยงานอื่นๆ ไม่น้อยกว่า ๕ ครั้งต่อปี	อำเภอมีองค์ความรู้จาก การเป็นอำเภอคุณธรรมต้นแบบ ที่สามารถให้หน่วยงานอื่นๆ เข้ามาศึกษาดูงาน หรือไปเผยแพร่ผลงาน ให้กับหน่วยงานอื่นๆ ไม่น้อยกว่า ๓ ครั้งต่อปี	อำเภอไม่ได้ให้หน่วยงานอื่นๆ เข้ามาศึกษาดูงาน หรือไปเผยแพร่ผลงานให้กับหน่วยงานอื่นๆ		

การประเมิน "จังหวัดคุณธรรม"

จังหวัดคุณธรรม

หมายถึง จังหวัดที่ผู้ว่าราชการจังหวัด ส่วนราชการ หน่วยงานรัฐวิสาหกิจระดับจังหวัด อำเภอทุกแห่ง องค์การบริหารส่วนจังหวัด เทศบาลนคร สถาบันอุดมศึกษา สภาหอการค้า สภาอุตสาหกรรม สภาวัฒนธรรมจังหวัด เครือข่ายภาคีรัฐ ภาคเอกชน สถาบันทางศาสนา สมาคม มูลนิธิและทุกภาคส่วนของจังหวัด เข้ามามีส่วนร่วมในการแสดงเจตนารมณ์และมุ่งมั่นที่จะดำเนินการส่งเสริมคุณธรรมในชุมชน องค์การ อำเภอและจังหวัด ให้ยึดมั่นและปฏิบัติธรรมตามหลักธรรมทางศาสนา โดยยึดมั่นหลักปรัชญาของเศรษฐกิจพอเพียงและวิถีวัฒนธรรมไทยที่ดีงาม มาเป็นหลักในการดำรงชีวิต ตลอดจนมีส่วนร่วมรณรงค์ส่งเสริมคุณธรรมให้กับประชาชน ชุมชน หรือเครือข่ายอื่นๆ

ตัวชี้วัดและเกณฑ์การประเมินจังหวัดคุณธรรม

การประเมินจังหวัดคุณธรรม เป็นกระบวนการสำคัญที่เน้นกระบวนการแปลงนโยบายและยุทธศาสตร์การส่งเสริมคุณธรรมระดับจังหวัดสู่การปฏิบัติในทุกภาคส่วน ของจังหวัด ด้วยกระบวนการมีส่วนร่วมโดยมีการประเมินตามเกณฑ์คุณธรรมเป้าหมาย ที่จังหวัดกำหนดไว้ เพื่อแก้ไข ปรับปรุง พัฒนาระดับจังหวัดสู่การเป็นจังหวัดคุณธรรมต้นแบบ เพื่อนำไปสู่การขยายผลการขับเคลื่อนไปยังจังหวัดอื่นๆ โดยกำหนดเป็น ๔ ตัวชี้วัด ๓ ระดับ คือ

- ระดับที่ ๑ จังหวัดส่งเสริมคุณธรรม
ดำเนินการข้อ ๑-๓ ทุกข้อ ไม่น้อยกว่าข้อละ ๓ คะแนน รวมแล้วไม่น้อยกว่า ๔ คะแนน และต้องมีจำนวนอำเภอที่ประเมินได้ในระดับ "ส่งเสริมคุณธรรม" ไม่น้อยกว่า ๕๐%
- ระดับที่ ๒ จังหวัดคุณธรรม
ผ่านเกณฑ์ประเมินระดับที่ ๑ และดำเนินการข้อ ๔-๖ ทุกข้อ ไม่น้อยกว่า ข้อละ ๑ คะแนน รวมแล้วไม่น้อยกว่า ๔ คะแนน โดยมีผลรวมคะแนน ข้อ ๑-๖ ไม่น้อยกว่า ๘ คะแนน และต้องมีจำนวนอำเภอที่ประเมินได้ ในระดับ "คุณธรรม" ไม่น้อยกว่า ๕๐%
- ระดับที่ ๓ จังหวัดคุณธรรมต้นแบบ
ผ่านเกณฑ์ประเมินระดับที่ ๑ ระดับที่ ๒ และดำเนินการข้อ ๗-๙ ทุกข้อ ไม่น้อยกว่าข้อละ ๑ คะแนน รวมแล้วไม่น้อยกว่า ๔ คะแนน โดยมีผลรวมคะแนนข้อ ๑-๙ ไม่น้อยกว่า ๑๒ คะแนน และต้องมีจำนวนอำเภอที่ประเมินได้ในระดับ "คุณธรรมต้นแบบ" ไม่น้อยกว่า ๑๐%

*จำนวนอำเภอ ให้คิดฐาน ๑๐๐% ดังนี้

๑. การประเมินปี ๒๕๖๔ ให้ใช้ฐานจากรายงานชุมชนและองค์กรที่ร่วมประกาศเจตนารมณ์ในปี ๒๕๖๒ (เนื่องจากในปี ๒๕๖๓ ไม่ได้มีการประกาศผล)
๒. การประเมินในปีต่อไป ให้ใช้ฐานจากรายงานชุมชนและองค์กรที่ร่วมประกาศเจตนารมณ์ในปีที่ผ่านมา

โดยมีรายละเอียดดังนี้

เกณฑ์การประเมินจังหวัดคุณธรรม

การประเมินจังหวัดคุณธรรม	เกณฑ์การให้คะแนน			รวม
	๒	๓	๐	
ประเมินระดับที่ ๑ จังหวัดส่งเสริมคุณธรรม (ข้อ ๑-๓) การประเมินกระบวนการพัฒนาจังหวัด				
๑) จังหวัดมีการประกาศเจตนารมณ์ร่วมกับระหว่างผู้ว่าราชการจังหวัดกับหน่วยงานทั้งภาครัฐและเอกชน (ที่ปรากฏตามองค์ประชุมกรรมการจังหวัดของแต่ละจังหวัด) ที่จะพัฒนาเป็นจังหวัดคุณธรรม	จำนวนหน่วยงานทั้งภาครัฐและเอกชนในจังหวัด ตั้งแต่ ๘๐.๐๐ % ที่ร่วมประกาศเจตนารมณ์จะขับเคลื่อนจังหวัดส่งเสริมคุณธรรมอย่างเป็นทางการอย่างน้อยอีก ๑ ครั้ง	จำนวนหน่วยงานทั้งภาครัฐและเอกชนในจังหวัด ตั้งแต่ ๕๐.๐๐-๗๙.๙๙ % ที่ร่วมประกาศเจตนารมณ์จะขับเคลื่อนจังหวัดส่งเสริมคุณธรรมอย่างเป็นทางการอย่างน้อยอีก ๑ ครั้ง	ไม่มีการประกาศเจตนารมณ์ร่วมกับระหว่างผู้ว่าราชการจังหวัดกับหน่วยงานทั้งภาครัฐและเอกชน	
๒) จังหวัดมีการกำหนดคุณธรรมเป้าหมาย และกำหนด "ปัญหาที่ยากแ้ว" และ "ความดีที่ยากทำ" ของจังหวัด และมีการจัดทำแผนส่งเสริมคุณธรรมของจังหวัด	- มีการกำหนดคุณธรรมเป้าหมาย และกำหนด "ปัญหาที่ยากแ้ว" และ "ความดีที่ยากทำ" เพื่อแก้ไขปัญหของจังหวัด - มีแผนส่งเสริมคุณธรรมของจังหวัด	มีการกำหนดคุณธรรมเป้าหมาย และกำหนด "ปัญหาที่ยากแ้ว" และ "ความดีที่ยากทำ" เพื่อแก้ไขปัญหของจังหวัด	ไม่มีการจัดทำแผนส่งเสริมคุณธรรมของจังหวัด	
๓) จังหวัดมีการแต่งตั้งคณะกรรมการดำเนินงานส่งเสริมคุณธรรมของจังหวัดที่มีส่วนร่วมจากหน่วยงานทั้งภาครัฐและเอกชน และมีการถ่ายทอดภารกิจด้านการส่งเสริมคุณธรรมไปในระดับอำเภอเพื่อดำเนินการตามคุณธรรมเป้าหมายของจังหวัด	จังหวัดมีการแต่งตั้ง คณะทำงาน หรือมอบหมาย คณะอนุกรรมการส่งเสริมคุณธรรมระดับจังหวัด รับผิดชอบการดำเนินงานส่งเสริมคุณธรรมตามแผนงานส่งเสริมคุณธรรมของจังหวัด ที่ชัดเจนเป็นลายลักษณ์อักษร และมีการมอบหมาย ภารกิจไปยังอำเภอ เพื่อดำเนินการตามคุณธรรมเป้าหมายของจังหวัด	จังหวัดมีการแต่งตั้ง คณะทำงาน หรือมอบหมาย คณะอนุกรรมการส่งเสริมคุณธรรมระดับจังหวัด รับผิดชอบการดำเนินงานส่งเสริมคุณธรรมตามแผนงานส่งเสริมคุณธรรมของจังหวัด	ไม่มีการแต่งตั้ง คณะทำงาน หรือมอบหมาย คณะอนุกรรมการส่งเสริมคุณธรรมระดับจังหวัด รับผิดชอบการดำเนินงานส่งเสริมคุณธรรมของจังหวัด	
ประเมินระดับที่ ๒ จังหวัดคุณธรรม (ข้อ ๑-๖) การประเมินกระบวนการและการทำงานตามแผน				
๔) จังหวัดมีการดำเนินงานตามคุณธรรมเป้าหมาย "ปัญหาที่ยากแ้ว" และ "ความดีที่ยากทำ" ของจังหวัดจนเกิดผลสำเร็จในการดำเนินงานตามแผนส่งเสริมคุณธรรมที่กำหนดไว้	- จังหวัดมีการดำเนินงาน/กิจกรรมส่งเสริมคุณธรรมในจังหวัดตามแผนส่งเสริมคุณธรรมที่กำหนดไว้ ตั้งแต่ ๕๐.๐๐% ขึ้นไป - จำนวนอำเภอที่มีการขับเคลื่อนแผนส่งเสริมคุณธรรมตามที่ได้รับมอบหมาย ตั้งแต่ ๕๐.๐๐% ขึ้นไป	- จังหวัดมีการดำเนินงาน/กิจกรรมส่งเสริมคุณธรรมในจังหวัดตามแผนส่งเสริมคุณธรรมที่กำหนดไว้ ตั้งแต่ ๓๐.๐๐-๔๙.๙๙% - จำนวนอำเภอที่มีการขับเคลื่อนแผนส่งเสริมคุณธรรมตามที่ได้รับมอบหมาย ตั้งแต่ ๓๐.๐๐-๔๙.๙๙%	การดำเนินงาน/กิจกรรมส่งเสริมคุณธรรมในจังหวัดตามแผนส่งเสริมคุณธรรมที่กำหนดไว้ มีผลสำเร็จน้อยกว่า ๓๐.๐๐%	

การประเมินจังหวัดคุณธรรม	เกณฑ์การให้คะแนน			รวม
	๒	๑	๐	
๕) แผนส่งเสริมคุณธรรมของจังหวัด ได้รับการบรรจุเป็นส่วนหนึ่งของยุทธศาสตร์จังหวัด และเกิดการบูรณาการการทำงานจากทุกภาคส่วน	- สามารถบูรณาการแผนส่งเสริมคุณธรรมของจังหวัด โดยได้รับการบรรจุเป็นส่วนหนึ่งของยุทธศาสตร์จังหวัด - ได้รับการจัดสรรงบประมาณจังหวัดหรือจากหน่วยงานที่เกี่ยวข้องในการดำเนินงานตามแผน	สามารถบูรณาการแผนส่งเสริมคุณธรรมของจังหวัด โดยได้รับการบรรจุเป็นส่วนหนึ่งของยุทธศาสตร์จังหวัด	ไม่มีการบูรณาการแผนส่งเสริมคุณธรรมของจังหวัด ในยุทธศาสตร์จังหวัด	
๖) จังหวัดมีการยกย่อง เชิดชู บุคคล ชุมชน องค์กร ชำนาญคุณธรรม ตามที่กำหนดไว้ในแผนส่งเสริมคุณธรรม	- มีการประกาศยกย่องเชิดชู บุคคลที่ทำความดีจนเป็นแบบอย่างได้ - มีการประกาศยกย่อง เชิดชูองค์กร/ชุมชน/อำเภอ ที่ส่งเสริมคุณธรรมเป็นมาจจนเป็นแบบอย่าง	มีการประกาศยกย่องเชิดชู บุคคลที่ทำความดีจนเป็นแบบอย่างได้	ไม่มีการประกาศยกย่อง เชิดชูบุคคลที่ทำความดี	
ประเมินระดับที่ ๓ จังหวัดคุณธรรมต้นแบบ (ข้อ ๑-๔)				
การประเมินกระบวนการ การดำเนินงานตามแผน และพฤติกรรมที่เปลี่ยนแปลง				
๗) จังหวัดมีผลสำเร็จการดำเนินงาน ตามตัวชี้วัด ของแผนส่งเสริมคุณธรรมที่กำหนดไว้เพิ่มมากขึ้น	มีผลสำเร็จจากการดำเนินงาน/กิจกรรมส่งเสริมคุณธรรม ในจังหวัดตามแผนส่งเสริมคุณธรรมของจังหวัดที่กำหนดไว้ ตั้งแต่ ๘๐.๐๐% ขึ้นไป	มีผลสำเร็จจากการดำเนินงาน/กิจกรรมส่งเสริมคุณธรรม ในจังหวัดตามแผนส่งเสริมคุณธรรมของจังหวัดที่กำหนดไว้ ตั้งแต่ ๕๐.๐๐-๗๙.๙๙%	การดำเนินงาน/กิจกรรม ส่งเสริมคุณธรรมในจังหวัด ตามแผนส่งเสริมคุณธรรมของจังหวัดที่กำหนดไว้ น้อยกว่า ๕๐.๐๐%	
๘) จังหวัดมีการจัดกิจกรรม ใน ๓ มิติ ได้แก่ หลักศาสนา หลักปรัชญา ของเศรษฐกิจพอเพียง และ วิถีวัฒนธรรม เพิ่มเติมจากแผน ส่งเสริมคุณธรรมที่กำหนดไว้	มีการจัดกิจกรรม ครบทั้ง ๓ มิติ	มีการจัดกิจกรรม จำนวน ๒ มิติ	มีการจัดกิจกรรม น้อยกว่า ๑ มิติ	
๙) จังหวัดมีองค์ความรู้ในการพัฒนา จังหวัดให้เป็นจังหวัดคุณธรรม มีวิทยากรถ่ายทอดความรู้ และ มีความพร้อมในการเป็นแหล่ง เรียนรู้ของจังหวัดอื่น ๆ	- มีองค์ความรู้ในการพัฒนา จังหวัดให้เป็นจังหวัดคุณธรรม - มีแหล่งเรียนรู้ ผลิตภัณฑ์ เพื่อเผยแพร่ และมีช่องทาง การประชาสัมพันธ์ องค์ความรู้การดำเนินงาน จังหวัดคุณธรรม - มีวิทยากรถ่ายทอด องค์ความรู้ ไปสู่จังหวัดอื่น	- มีองค์ความรู้ในการพัฒนา จังหวัดให้เป็นจังหวัดคุณธรรม - มีแหล่งเรียนรู้ และ ผลิตภัณฑ์เพื่อเผยแพร่	ไม่มีการจัดการ องค์ความรู้ในการ พัฒนาจังหวัดให้เป็น จังหวัดคุณธรรม	

**แนวทางการประเมิน
ชุมชน องค์กร อำเภอก และจังหวัดคุณธรรม**

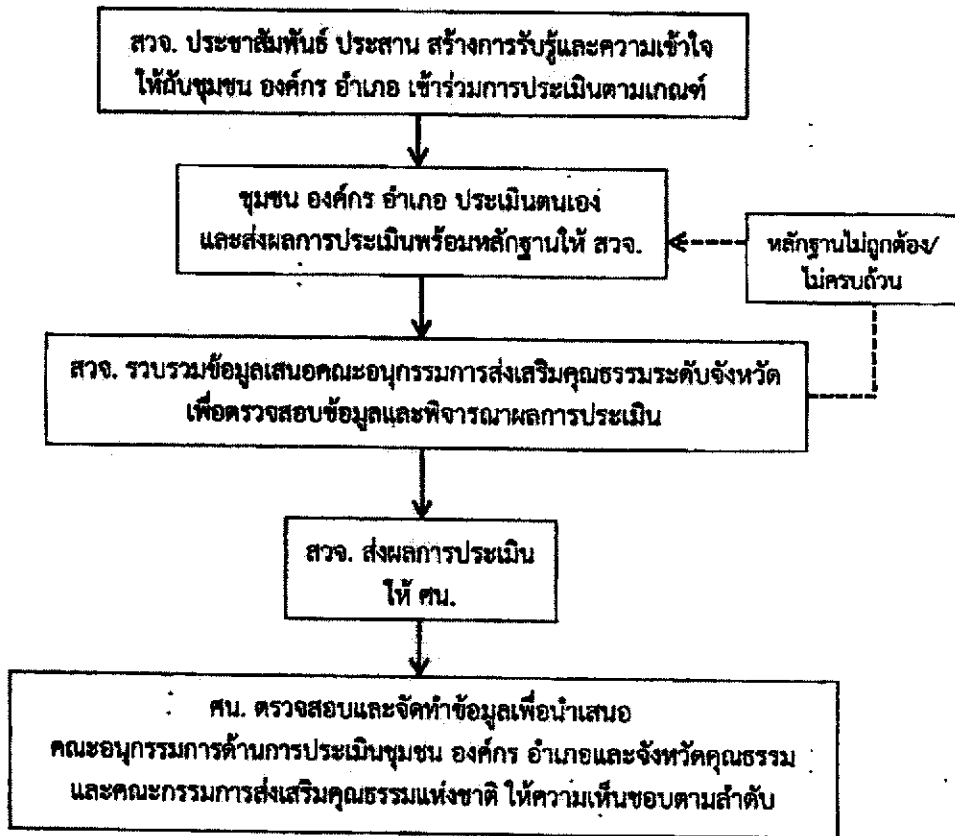
๑. การประเมินชุมชน องค์กร และอำเภอ ในส่วนภูมิภาค คู่ระดับส่งเสริมคุณธรรม ระดับคุณธรรม และระดับคุณธรรมต้นแบบ

(๑) จังหวัดโดยสำนักงานวัฒนธรรมจังหวัด (สวจ.) ในฐานะเลขานุการคณะกรรมการส่งเสริมคุณธรรมระดับจังหวัด แจ้งหน่วยงานต่างๆ ในจังหวัด พร้อมทั้งประชาสัมพันธ์และประสานให้ชุมชน องค์กร และอำเภอเข้าร่วมการประเมินตนเองตามเกณฑ์การประเมินคุณธรรม ๓ ระดับ ได้แก่ระดับส่งเสริมคุณธรรม ระดับคุณธรรม และระดับคุณธรรมต้นแบบ

(๒) ชุมชน องค์กร และอำเภอที่ประเมินตนเองเรียบร้อยแล้ว ส่งผลการประเมินพร้อมหลักฐานให้ สวจ. ในฐานะเลขานุการคณะกรรมการส่งเสริมคุณธรรมระดับจังหวัด

(๓) คณะอนุกรรมการส่งเสริมคุณธรรมระดับจังหวัด ตรวจสอบข้อมูล และพิจารณาผลการประเมิน

(๔) สวจ. ในฐานะฝ่ายเลขานุการคณะกรรมการส่งเสริมคุณธรรมระดับจังหวัด ส่งผลการประเมินไปยังกรมการศาสนา (ศน.) ในฐานะเลขานุการคณะกรรมการด้านการประเมินชุมชน องค์กร อำเภอ และจังหวัดคุณธรรม เพื่อนำเสนอคณะกรรมการฯ และคณะกรรมการส่งเสริมคุณธรรมแห่งชาติให้ความเห็นชอบตามลำดับ



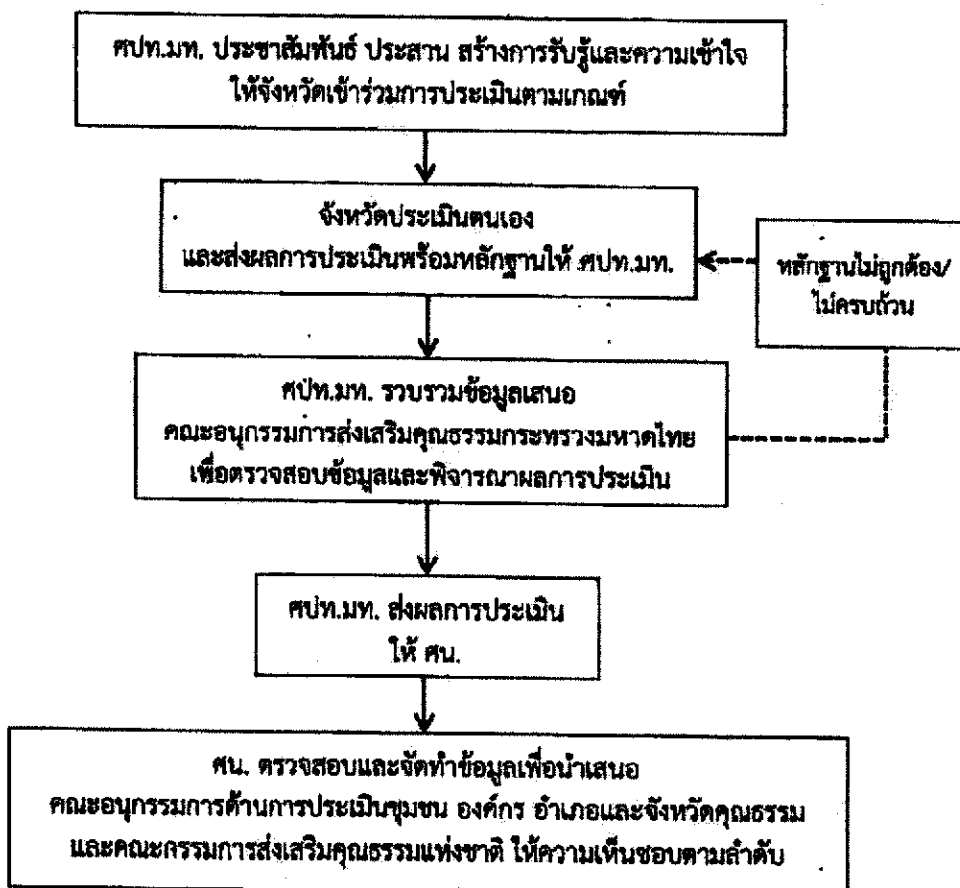
๒. การประเมินจังหวัด สู่ระดับส่งเสริมคุณธรรม ระดับคุณธรรม และระดับคุณธรรมต้นแบบ

(๑) กระทรวงมหาดไทย โดยศูนย์ปฏิบัติการต่อต้านการทุจริตกระทรวงมหาดไทย (ศปท.มท.) ในฐานะฝ่ายเลขานุการคณะกรรมการส่งเสริมคุณธรรมกระทรวงมหาดไทย ประชาสัมพันธ์และประสานจังหวัดให้ดำเนินการประเมินตนเองตามเกณฑ์การประเมินคุณธรรม ๓ ระดับ ได้แก่ ระดับส่งเสริมคุณธรรม ระดับคุณธรรม และระดับคุณธรรมต้นแบบ

(๒) จังหวัดประเมินตนเองเรียบร้อยแล้ว ส่งผลการประเมินพร้อมหลักฐานให้ ศปท.มท. ในฐานะฝ่ายเลขานุการคณะกรรมการส่งเสริมคุณธรรมกระทรวงมหาดไทย

(๓) คณะอนุกรรมการส่งเสริมคุณธรรมกระทรวงมหาดไทย ตรวจสอบข้อมูล และพิจารณาผลการประเมิน

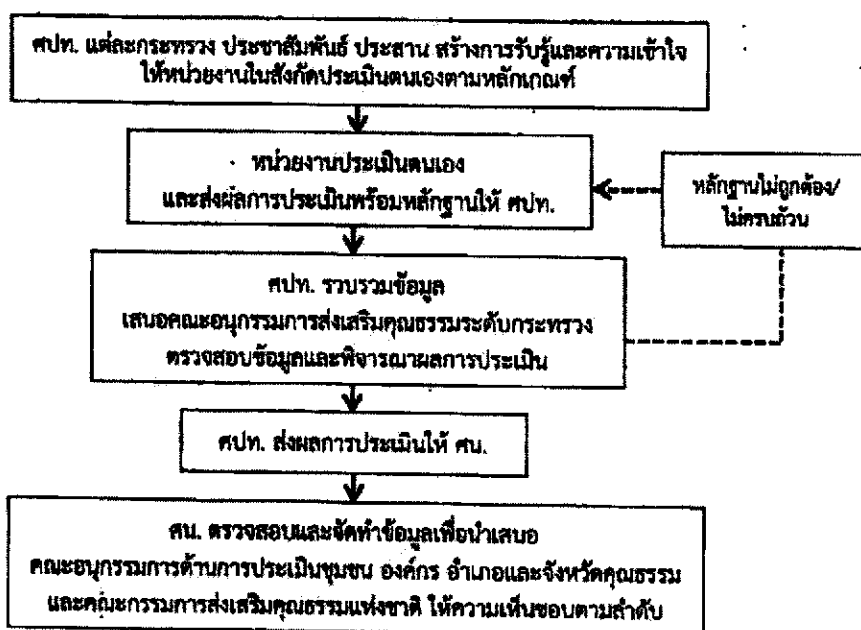
(๔) ศปท.มท. ในฐานะฝ่ายเลขานุการคณะกรรมการส่งเสริมคุณธรรม กระทรวงมหาดไทยส่งผลการประเมินไปยังกรมการศาสนา (ศน.) ในฐานะเลขานุการคณะกรรมการด้านการประเมินชุมชน องค์กร อำเภอ และจังหวัดคุณธรรม เพื่อนำเสนอคณะกรรมการฯ และคณะกรรมการส่งเสริมคุณธรรมแห่งชาติ ให้ความเห็นชอบตามลำดับ



๓. การประเมินองค์กร และชุมชน ในส่วนกลางและในสังกัดกรุงเทพมหานคร ผู้ระดับส่งเสริมคุณธรรม ระดับคุณธรรม และระดับคุณธรรมต้นแบบ

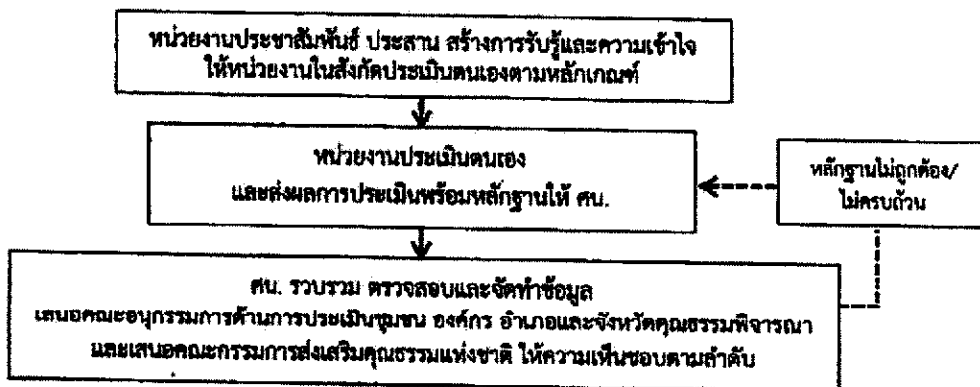
๓.๑ กระบวนการ

ศูนย์ปฏิบัติการต่อต้านการทุจริต (ศปท.) แต่ละกระทรวงในฐานะฝ่ายเลขานุการ คณะอนุกรรมการส่งเสริมคุณธรรมระดับกระทรวง ประชาสัมพันธ์ให้หน่วยงานในสังกัดประเมินตนเองตามเกณฑ์ การประเมินคุณธรรม ๓ ระดับ ได้แก่ ระดับส่งเสริมคุณธรรม ระดับคุณธรรม และระดับคุณธรรมต้นแบบ และรวบรวม ผลการประเมินเสนอคณะอนุกรรมการส่งเสริมคุณธรรมระดับกระทรวงตรวจสอบ พิจารณาผลการประเมิน แล้วส่งผลการประเมินไปยังกรมการศาสนา (ศน.) ในฐานะเลขานุการคณะอนุกรรมการด้านการประเมินชุมชน องค์กร อำเภอ และจังหวัดคุณธรรม เพื่อนำเสนอคณะอนุกรรมการฯ และคณะกรรมการส่งเสริมคุณธรรมแห่งชาติ ให้ความเห็นชอบตามลำดับ



๓.๒ หน่วยงาน องค์กรอิสระภาครัฐและเอกชนในส่วนกลาง

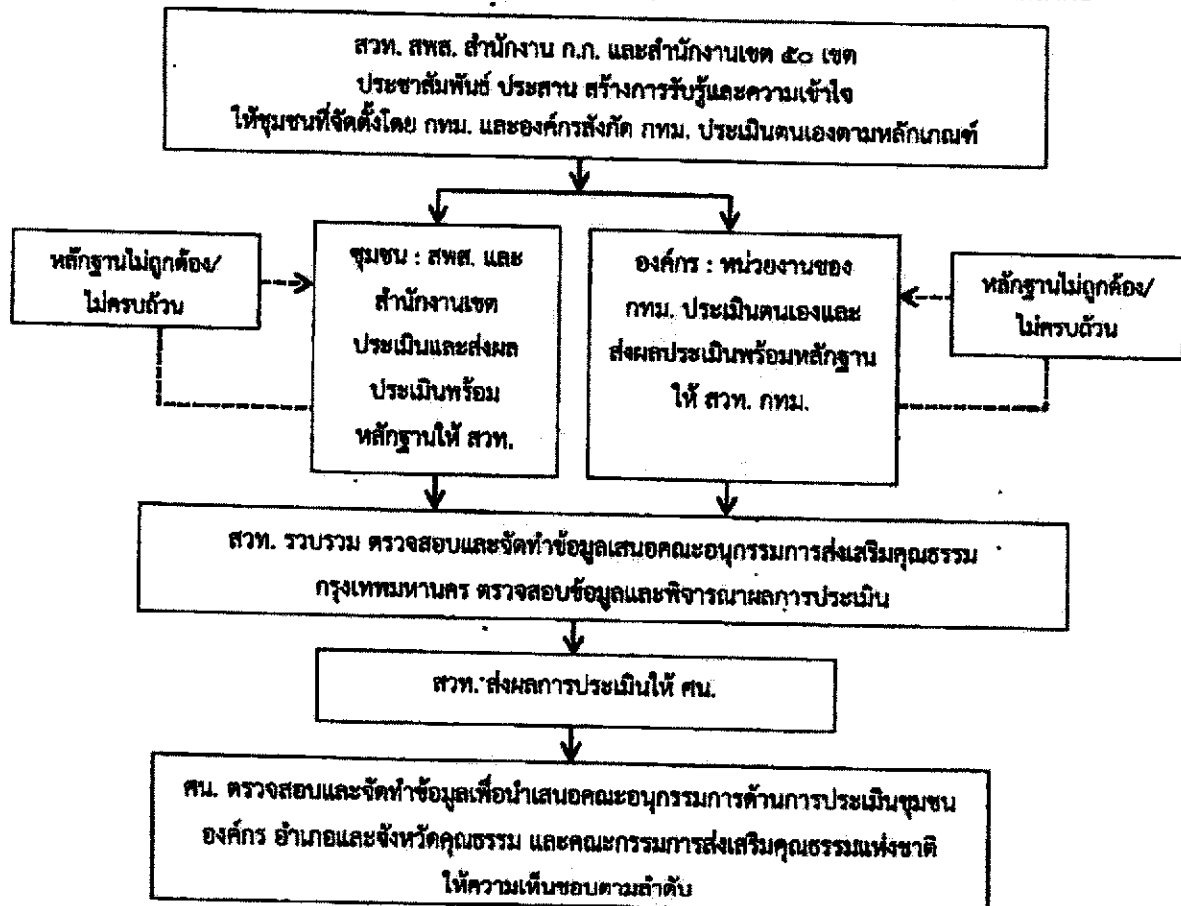
แต่ละหน่วยงานประชาสัมพันธ์ให้หน่วยงานในสังกัดประเมินตนเองตามเกณฑ์การประเมิน คุณธรรม ๓ ระดับ ได้แก่ ระดับส่งเสริมคุณธรรม ระดับคุณธรรม และระดับคุณธรรมต้นแบบ แล้วส่งผลการประเมิน ให้กรมการศาสนา (ศน.) ในฐานะเลขานุการคณะอนุกรรมการด้านการประเมินชุมชน องค์กร อำเภอ และจังหวัดคุณธรรม เพื่อนำเสนอคณะอนุกรรมการฯ และคณะกรรมการส่งเสริมคุณธรรมแห่งชาติ ให้ความเห็นชอบตามลำดับ



๓.๓ ชุมชนและองค์กรในสังกัดกรุงเทพมหานคร

๓.๓.๑ การประเมินชุมชนกรุงเทพมหานคร : กรุงเทพมหานคร (กทม.) โดย ปลัดกรุงเทพมหานคร มอบสำนักพัฒนาสังคม (สพส.) ดำเนินการขับเคลื่อนส่งเสริมชุมชนคุณธรรมที่จัดตั้ง โดย กทม. โดย สพส. ส่งแบบฟอร์มการประเมินผลชุมชนคุณธรรมให้สำนักงานเขตดำเนินการคัดเลือกชุมชนคุณธรรมทั้ง ๓ ระดับ ได้แก่ ระดับส่งเสริมคุณธรรม ระดับคุณธรรมและระดับคุณธรรมต้นแบบ โดยรวบรวมผลสรุปตรวจสอบผลดำเนินการของชุมชนคุณธรรมและส่งสำนักวัฒนธรรม กีฬา และการท่องเที่ยว (สวท.) เสนอคณะกรรมการส่งเสริมคุณธรรมกรุงเทพมหานครพิจารณาผลการประเมิน เพื่อส่งผลการประเมินให้กรมการศาสนา (ศน.) ในฐานะฝ่ายเลขานุการคณะกรรมการด้านประเมินฯ นำเสนอคณะกรรมการและคณะกรรมการส่งเสริมคุณธรรมแห่งชาติให้ความเห็นชอบตามลำดับ

๓.๓.๒ การประเมินองค์กร : กทม. โดยปลัดกรุงเทพมหานคร มอบ สวท. และสำนักงานคณะกรรมการข้าราชการกรุงเทพมหานคร (สำนักงาน ก.ก.) ดำเนินการขับเคลื่อนส่งเสริมองค์กรคุณธรรมของหน่วยงาน กทม. และประชาสัมพันธ์ให้หน่วยงาน กทม. ประเมินตนเองตามเกณฑ์การประเมินองค์กรคุณธรรม ๓ ระดับ ได้แก่ ระดับส่งเสริมคุณธรรม ระดับคุณธรรมและระดับคุณธรรมต้นแบบ โดยรวบรวมผลการประเมินเสนอคณะกรรมการส่งเสริมคุณธรรมกรุงเทพมหานครตรวจสอบ พิจารณาผลการประเมิน และส่งผลการประเมินให้ ศน. ในฐานะฝ่ายเลขานุการคณะกรรมการด้านการประเมินชุมชน องค์กร อำเภอ และจังหวัดคุณธรรม เพื่อนำเสนอคณะกรรมการฯ และคณะกรรมการส่งเสริมคุณธรรมแห่งชาติ ให้ความเห็นชอบตามลำดับ



แนวทางการประกาศยกย่อง

ชุมชน องค์กร อำเภอ และจังหวัดคุณธรรม ประจำปีงบประมาณ พ.ศ. ๒๕๖๔

ระดับส่งเสริมคุณธรรม ระดับคุณธรรม ระดับคุณธรรมต้นแบบ

ส่วนภูมิภาค

- **ชุมชน องค์กร อำเภอ**
ได้รับเกียรติบัตรจากประธานอนุกรรมการส่งเสริมคุณธรรมระดับจังหวัด ตามประเภทและระดับที่ประเมิน โดยมอบสำนักงานวัฒนธรรมจังหวัดแต่ละจังหวัดดำเนินการ

- **จังหวัด**

ได้รับเกียรติบัตรจากประธานอนุกรรมการส่งเสริมคุณธรรมกระทรวงมหาดไทย ตามประเภทและระดับที่ประเมิน โดยมอบศูนย์ปฏิบัติการต่อต้านการทุจริตกระทรวงมหาดไทย (ศปท.มท.) ดำเนินการ

ส่วนกลาง/กรุงเทพมหานคร

- **องค์กรในสังกัดกระทรวงต่างๆ**

ได้รับเกียรติบัตรจากประธานอนุกรรมการส่งเสริมคุณธรรมระดับกระทรวง ตามประเภทและระดับที่ประเมิน โดยมอบศูนย์ปฏิบัติการต่อต้านการทุจริต (ศปท.) หรือหน่วยงานรับผิดชอบแต่ละกระทรวงดำเนินการ

- **ชุมชน องค์กร ในสังกัดกรุงเทพมหานคร**

ได้รับเกียรติบัตรจากประธานอนุกรรมการส่งเสริมคุณธรรมกรุงเทพมหานคร ตามประเภทและระดับที่ประเมิน โดยมอบสำนักวัฒนธรรม กีฬา และการท่องเที่ยว กรุงเทพมหานคร ดำเนินการ

- **องค์กรอิสระภาครัฐและเอกชน**

ได้รับเกียรติบัตรจากประธานอนุกรรมการด้านการประเมินชุมชน องค์กร อำเภอ และจังหวัดคุณธรรม ตามระดับที่ประเมิน

หลักฐานประกอบการประเมิน
ชุมชน องค์กร อำเภอ และจังหวัดคุณธรรม

**แบบรายงานผลการประเมิน
ชุมชน องค์กร อำเภอ และจังหวัดคุณธรรม**

สรุปผลการประเมินชุมชน องค์กร และอำเภอคุณธรรม ประจำปีงบประมาณ พ.ศ. ๒๕๖๔
กระทรวง/จังหวัด

ประเภท	ระดับ			รวม
	ส่งเสริมคุณธรรม	คุณธรรม	คุณธรรมต้นแบบ	
ชุมชน				
องค์กร				
อำเภอ				
จังหวัด				
			รวม	

หมายเหตุ กรุณาจัดทำข้อมูลในโปรแกรม excel และส่งให้กรมการศาสนาทาง e-mail : nmpc.dra@gmail.com

ผู้รายงาน

(.....)

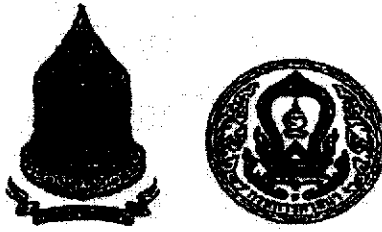
แบบรายงานผลการประเมินองค์การคุณธรรม ประจำปีงบประมาณ พ.ศ. ๒๕๖๔

กระทรวง

ระดับส่งเสริมคุณธรรม องค์การ ระดับคุณธรรมต้นแบบ องค์การ

ชื่อผู้ประสานงานฝ่ายของกระทรวง โทร.

ส่งเสริม					
๑ ส่งเสริม					
๒ ส่งเสริม					
๓ ส่งเสริม					
คุณธรรม					
๑ คุณธรรม					
๒ คุณธรรม					
๓ คุณธรรม					
ต้นแบบ					
๑ ต้นแบบ					
๒ ต้นแบบ					
๓ ต้นแบบ					



แนวทางการคัดเลือก

ชุมชน องค์กร อำเภอ และจังหวัดคุณธรรมต้นแบบโดดเด่น

ประจำปีงบประมาณ พ.ศ. ๒๕๖๔

กรมการศาสนา กระทรวงวัฒนธรรม

สำนักงานเลขาธิการคณะกรรมการส่งเสริมคุณธรรมแห่งชาติ

โทรศัพท์ ๐ ๒๒๐๙ ๓๗๓๒-๓ โทรสาร ๐ ๒๒๐๒ ๙๖๒๔

Email : nmpc.dra@gmail.com .

Website : <http://nmpc.dra.go.th>

**การคัดเลือกชุมชน องค์กร อำเภอ และจังหวัดคุณธรรมต้นแบบโดดเด่น
ประจำปีงบประมาณ พ.ศ. ๒๕๖๔**

ชุมชนคุณธรรมต้นแบบโดดเด่น

ให้คณะอนุกรรมการส่งเสริมคุณธรรมระดับจังหวัด และคณะอนุกรรมการส่งเสริมคุณธรรม กรุงเทพมหานคร คัดเลือกชุมชนคุณธรรมต้นแบบ (ระดับที่ ๓) ที่มีความโดดเด่น จังหวัดละ ๑ ชุมชน โดยใช้เกณฑ์การคัดเลือกชุมชนคุณธรรมต้นแบบโดดเด่น (๗๐ คะแนน)

องค์กรคุณธรรมต้นแบบโดดเด่น

๑. องค์กรที่ตั้งอยู่ในส่วนภูมิภาค

ให้คณะอนุกรรมการส่งเสริมคุณธรรมระดับจังหวัด คัดเลือกองค์กรคุณธรรมต้นแบบ (ระดับที่ ๓) ที่มีความโดดเด่น จังหวัดละ ๑ องค์กร

๒. องค์กรที่ตั้งอยู่ในส่วนกลาง

- กระทรวง ให้คณะอนุกรรมการส่งเสริมคุณธรรมระดับกระทรวงแต่ละกระทรวงคัดเลือกองค์กรคุณธรรมต้นแบบ (ระดับที่ ๓) จากองค์กรระดับกรมหรือเทียบเท่าที่มีความโดดเด่น กระทรวงละ ๑ องค์กร โดยองค์กรที่ได้รับคัดเลือกจะต้องมีองค์กรในสังกัดที่ประเมินได้ในระดับ "คุณธรรมต้นแบบ" จำนวนไม่น้อยกว่า ๖๐%

- กรุงเทพมหานคร ให้คณะอนุกรรมการส่งเสริมคุณธรรมกรุงเทพมหานครคัดเลือกองค์กรคุณธรรมต้นแบบ (ระดับที่ ๓) จากองค์กรในสังกัดกรุงเทพมหานคร (ที่มีผู้บริหารระดับอำนาจการสูงขึ้นไป หรือเทียบเท่า) ที่มีความโดดเด่น จำนวน ๑ องค์กร โดยองค์กรที่ได้รับคัดเลือกจะต้องมีองค์กรในสังกัดที่ประเมินได้ในระดับ "คุณธรรมต้นแบบ" จำนวนไม่น้อยกว่า ๖๐%

- องค์กรอิสระ องค์กรภาคธุรกิจ องค์กรภาคเอกชน สมาคม ฯลฯ ในพื้นที่กรุงเทพมหานคร ให้คณะอนุกรรมการด้านการประเมินชุมชน องค์กร อำเภอ และจังหวัดคุณธรรม คัดเลือกองค์กรคุณธรรมต้นแบบ (ระดับที่ ๓) ที่มีความโดดเด่น จำนวน ๑ องค์กร

อำเภอคุณธรรมต้นแบบโดดเด่น

ให้คณะอนุกรรมการส่งเสริมคุณธรรมระดับจังหวัด คัดเลือกอำเภอคุณธรรมต้นแบบ (ระดับที่ ๓) ที่มีผลงานโดดเด่น จังหวัดละ ๑ อำเภอ

จังหวัดคุณธรรมต้นแบบโดดเด่น

ให้กระทรวงมหาดไทย คัดเลือกจังหวัดคุณธรรมต้นแบบ (ระดับที่ ๓) ที่มีผลงานโดดเด่น จำนวน ๕ จังหวัด

ชุมชน องค์กร อำเภอ และจังหวัดคุณธรรมต้นแบบโดดเด่น ประจำปีงบประมาณ พ.ศ. ๒๕๖๔

ได้รับโล่รางวัลจากประธานกรรมการส่งเสริมคุณธรรมแห่งชาติ

ลำดับ	รายละเอียด	จำนวน	
		ปี	รวม
1	ดำเนินการส่งเสริมกิจกรรมทางกายตามระดับการเคลื่อนไหว ๔ ระดับ (ปีละ ๑ ครั้ง/ครั้งละ ๑ ครั้ง/คน)		0
2	ผู้ฝึกสอน "บวร/ชมร" ทุกราย ๓ คน/ปี/กลุ่ม และให้เข้าร่วมฝึกในทางวิ่งเพื่อเป็นการเพิ่มพูนความรู้ อย่างน้อย ๑ ครั้ง/ครั้งละ ๑ ครั้ง		0
3	การมีส่วนร่วมระหว่างผู้ฝึกสอน "บวร/ชมร" และคนในชุมชน ในการมีกิจกรรมออกกำลังกายร่วมกันให้ได้ทั้งในชุมชน อย่างน้อย ๑ ครั้ง/ครั้งละ ๑ ครั้ง		0
4	มีองค์ความรู้หรือเนื้อหา "หลักการทรมาน" จำนวน 24 ข้อ อยู่ในเอกสารหรือสื่อชุมชน ไม่ต่ำกว่า 3 ข้อ		0
5	บุคคลอาสาสมัครชุมชน หรืออาสาสมัครสาธารณสุข หรือคนในชุมชนมีเป้าหมายความรู้/ทัศนคติ (ในมิติด้านสุขภาพ) รวมอย่างน้อย 5 คน ในรอบปีที่ผ่านมา		0
6	เครือข่ายทางกายภาพ มีส่วนร่วมส่งเสริม สนับสนุน การฝึกซ้อมของชุมชน อย่างน้อย 3 เครือข่าย		0
7	มีชุมชนหรือชมรม หรือสโมสรหรือชมรม กีฬา ๓ ประเภทในชุมชนหรือชุมชน		0
8	ปีละ ๑ ครั้ง	0	
9	ปีละ ๑ ครั้ง	0	
10	ปีละ ๑ ครั้ง	0	
11	ปีละ ๑ ครั้ง	0	
12	ปีละ ๑ ครั้ง	0	
13	ปีละ ๑ ครั้ง	0	
14	ปีละ ๑ ครั้ง	0	
15	ปีละ ๑ ครั้ง	0	
16	ปีละ ๑ ครั้ง	0	
17	ปีละ ๑ ครั้ง	0	
18	ปีละ ๑ ครั้ง	0	
19	บทคัดย่อ (บทคัดย่อ) ที่มีการศึกษาชุมชนหรือชมรม (มีจำนวนคนทำ ให้ครบถ้วนในข้อ ๑) และมีจำนวนคนทำ ให้ครบถ้วนในข้อ ๒ (มี)		0
20	รายชื่อของครัวเรือนในเขตเทศบาลเมืองที่เข้าร่วม (มีการได้ครัวเรือนละ ๑ ครัวเรือน) ให้ครบถ้วนในข้อ ๑) และมีรายชื่อครัวเรือนในเขต ให้ครบถ้วนในข้อ ๒ (มี)		0
21	รายชื่อของครัวเรือนในเขตเทศบาลเมืองที่เข้าร่วม (มีการได้ครัวเรือนละ ๑ ครัวเรือน) ให้ครบถ้วนในข้อ ๑) และมีรายชื่อครัวเรือนในเขต ให้ครบถ้วนในข้อ ๒ (มี)		0
22	การศึกษานโยบายหรือแผนงานที่เกี่ยวข้อง ๕๐ ข้อหรือมากกว่า		0
23	กลุ่มอาชีพ อย่างน้อย 2 กลุ่ม		0
24	กลุ่มชมรมกีฬา อย่างน้อย 1 กลุ่ม		0
25	กลุ่มอาสาสมัครกีฬา อย่างน้อย 1 กลุ่ม		0
26	กลุ่มผู้ฝึกสอน อย่างน้อย 1 กลุ่ม		0
27	การศึกษารายละเอียดของชุมชน และการนำผลไปใช้ประโยชน์อย่างเหมาะสม (เชิงลึก/เชิงผิว)		0
28	ศูนย์การเรียนรู้หรือศูนย์สุขภาพชุมชนหรือศูนย์สุขภาพชุมชน หรือศูนย์สุขภาพชุมชน อย่างน้อย 1 แห่ง		0
29	แหล่งเรียนรู้หรือศูนย์สุขภาพชุมชน หรือศูนย์สุขภาพชุมชน อย่างน้อย 1 แห่ง		0
30	การศึกษารายละเอียดของชุมชน อย่างน้อย 2 แห่ง		0
31	การศึกษารายละเอียดของศูนย์สุขภาพชุมชน (CPOT) อย่างน้อย 1 แห่ง		0
32	การศึกษารายละเอียด ประเภทของชุมชน อย่างน้อย 1 แห่ง		0
33	การศึกษารายละเอียดของแผนงานชุมชน เพื่อสร้างสุขภาพดี และเชื่อมโยงกับหน่วยงานที่เกี่ยวข้องทางสุขภาพ ทั้งระดับจังหวัด ระดับอำเภอ และระดับตำบล/ชุมชน อย่างน้อย 1 แห่ง		0
34	ฐานข้อมูล/องค์ความรู้ของชุมชน ด้านสุขภาพชุมชน อย่างน้อย 3 แห่ง		0
35	ฐานข้อมูล/องค์ความรู้ของชุมชน ด้านสุขภาพชุมชน ด้านสุขภาพชุมชน ด้านสุขภาพชุมชน อย่างน้อย 3 แห่ง		0
36	การศึกษารายละเอียดของศูนย์สุขภาพชุมชน ด้านสุขภาพชุมชน ด้านสุขภาพชุมชน อย่างน้อย 2 แห่ง		0
37	เครือข่ายทางกายภาพ มีส่วนร่วมในการเรียนรู้ด้านสุขภาพในชุมชน (ปีละ ๑ ครั้ง/ครั้งละ ๑ ครั้ง) อย่างน้อย ๑ ครั้ง/ครั้งละ ๑ ครั้ง		0
38	มาตรการชุมชน ควบคุม ป้องกันการแพร่ระบาดของโรคโควิด-19 (COVID-19)		0
39	ความเชื่อมโยงของหน่วยงานที่เกี่ยวข้องกับสุขภาพในชุมชน ทั้งในด้านการป้องกัน และด้านการดูแลสุขภาพ ไม่ควรเป็นสถานการณ์การแพร่ระบาดของโรคโควิด-19 (COVID-19) สถานการณ์ชุมชน/ตำบล หรือจังหวัด/อำเภอ		0
40	ประชากรกว่า 5 ปี (ตาม การบัญชีของกรม วัฒนธรรม) มาได้เป็นศูนย์ในการดำเนินการในเชิงปฏิบัติ ในช่วงสถานการณ์การแพร่ระบาดของโรคโควิด-19 (COVID-19)		0

แบบเสนอผลงาน

องค์กรคุณธรรมต้นแบบโดดเด่น / อำเภอคุณธรรมต้นแบบโดดเด่น

ประจำปีงบประมาณ พ.ศ. ๒๕๖๔

ประกอบด้วย

ข้อมูลพื้นฐาน

๑. ชื่อองค์กร/อำเภอ
๒. ชื่อผู้นำองค์กร/อำเภอ
๓. สถานที่ตั้งองค์กร/อำเภอ
๔. จำนวนบุคลากรและเจ้าหน้าที่ในองค์กร/อำเภอ
๕. จำนวนองค์กรเครือข่ายขององค์กร /อำเภอ

ผลการประเมินตนเองขององค์กร/อำเภอ (แบบเอกสาร/หลักฐาน/ภาพ ประกอบเกณฑ์การประเมิน)

๑. เกณฑ์การประเมินข้อ ๑
๒. เกณฑ์การประเมินข้อ ๒
๓. เกณฑ์การประเมินข้อ ๓
๔. เกณฑ์การประเมินข้อ ๔
๕. เกณฑ์การประเมินข้อ ๕
๖. เกณฑ์การประเมินข้อ ๖
๗. เกณฑ์การประเมินข้อ ๗
๘. เกณฑ์การประเมินข้อ ๘
๙. เกณฑ์การประเมินข้อ ๙

แบบสมัครเข้ารับการศึกษาเลือกองค์กรคุณธรรมต้นแบบโดดเด่น
ประจำปีงบประมาณ พ.ศ. ๒๕๖๔

ชื่อหน่วยงาน.....
ชื่อ-นามสกุล (ผู้บริหาร).....
ตำแหน่ง.....
ที่อยู่หน่วยงาน.....
หมายเลขโทรศัพท์.....โทรสาร.....
ไปรษณีย์อิเล็กทรอนิกส์ (e-mail).....
มีความประสงค์สมัครเข้ารับการศึกษาเลือกเป็นองค์กรคุณธรรมต้นแบบโดดเด่น
โดยได้จัดส่งเอกสารและหลักฐานประกอบการคัดเลือกจำนวน.....ฉบับ
พร้อมซีดีข้อมูลจำนวน.....แผ่น

ลงชื่อ.....
(.....)
ตำแหน่ง.....
หน่วยงาน.....
วันที่.....เดือน.....พ.ศ. ๒๕๖๔

แบบสมัครเข้ารับการศึกษาเลือกอำเภอคุณธรรมต้นแบบโดดเด่น
ประจำปีงบประมาณ พ.ศ. ๒๕๖๔

ชื่ออำเภอ.....
ชื่อ-นามสกุล (ผู้บริหาร).....
ตำแหน่ง.....
ที่อยู่อำเภอ.....
หมายเลขโทรศัพท์.....โทรสาร.....
ไปรษณีย์อิเล็กทรอนิกส์ (e-mail).....
มีความประสงค์สมัครเข้ารับการศึกษาเลือกเป็นอำเภอคุณธรรมต้นแบบโดดเด่น
โดยได้จัดส่งเอกสารและหลักฐานประกอบการคัดเลือกจำนวน.....ฉบับ
พร้อมซีดีข้อมูลจำนวน.....แผ่น

ลงชื่อ.....
(.....)

ตำแหน่ง.....

วันที่.....เดือน.....พ.ศ. ๒๕๖๔